



KENNISCENTRUM  
VLAAMSE STEDEN

interlokale vereniging

# COMPLEXE STADSPROJECTEN

*draaiboek*

## **Naam website KCVS**

KINDEREN UIT LEDEBERG VERTELLEN

## **Oorspronkelijke naam document**

Kinderen uit Ledeberg vertellen, met een insteek van de Plangroep Speelruimtebeleid. Potenties en knelpunten van de wijk vanuit het perspectief van kinderen i.f.v. het stadsvernieuwingsproject Ledenberg

## **Project**

Ledeberg Leeft Gent

# kinderen uit Ledeberg vertellen

met een insteek van de Plangroep Speelruimtebeleid

Potenties en knelpunten van de wijk  
vanuit het perspectief van kinderen  
i.v.m. het stadsvernieuwingsproject  
Ledeberg

## Legende

- schuilhuisjes
- 0-6 speel
- 6-12 speel
- jeugdorganisatie
- school
- tram
- bus

december 2006

LEDEBERG

## **0. INHOUDSTAFEL**

### **1. SPEELWEEFSEL ALS UITGANGSPUNT**

**P 3**

1.1. DEFINITIE SPEELWEEFSEL

P 3

1.2. HET WEEFSEL ONTRAFELD

P 3

**1.2.1. BETROKKENHEID**

P 4

**1.2.2. VEILIGHEID**

P 4

**1.2.3. BEREIKBAARHEID**

P 5

**1.2.4. HERBERGZAAMHEID**

P 5

**1.2.5. HERKENBAARHEID**

P 6

**1.2.6. SAMENHANG**

P 6

1.3. EEN KAART TER DUIDING

P 6

### **2. LEDEBERG OP KNIEHOOGTE;**

#### **KINDEREN UIT DE WIJK VERTELLEN**

**P 8**

2.1. VRIJETIJDROUTES EN -PLEKKEN

P 9

2.2. SCHOOLROUTES

P 11

2.3. BELEVING VAN LEDEBERG

P 12

2.4. TOEKOMST

P 12

### **3. KAARTEN**

**P 15**

### **4. BEDANKING**

**P 21**

### **5. BIJLAGEN**

**P 22**

Deze nota bevat enerzijds een toelichting van het kader van waaruit het speelruimtebeleid van de Stad Gent reeds enkele jaren vorm krijgt. Dit kader, het 'speelweefsel', wordt kort toegelicht en verfijnd naar potentiële ruimtelijke ingrepen. Het speelweefsel zou echter een steriel begrip blijven indien we het daarbij laten. Vanuit de Plangroep Speelruimtebeleid, een stedelijk samenwerkingsverband van betrokken diensten<sup>1</sup>, vonden we het belangrijk om ook de stem van de kinderen zelf, in dit geval diegene die in Ledeberg wonen, een plaats te geven. Dit resulteerde in een bevraging van drie buurtgebonden scholen. Een 70-tal leerlingen gaven hun mening over hoe ze hun wijk zien, gebruiken en beleven. Ook werd een blik in de toekomst geworpen...

## **1. SPEELWEEFSEL ALS UITGANGSPUNT**

### **1.1. 'DEFINITIE' SPEELWEEFSEL**

Stad Gent neemt reeds een aantal jaren het concept 'speelweefsel' als uitgangspunt voor haar speelruimtebeleid. Dit **verbindend** speelweefsel bestaat uit twee componenten: een **fysiek speelweefsel** en een **sociaal weefsel** die beide in elkaar verweven zitten.

Het fysiek speelweefsel legt enerzijds het accent op de **formele en informele plekken** die voor kinderen en jongeren belangrijk zijn en anderzijds op de **routes** die deze plekken verbinden. De veruitwendiging van dit speelweefsel vertaalt zich in (fysieke) ingrepen in de stad.

Voorbeelden van knooppunten zijn: jeugdlokaal, school, zwembad, speelterrein, jeugdhuis, sportcentrum, skatepark, speelstraat, enz.

Voorbeelden van routes zijn: aarden weggetjes, straten, voetpaden, enz.

Deze knooppunten en routes moeten voldoen aan de noden en behoeften van de gebruikers, met name in eerste instantie kinderen en jongeren.

Het sociaal weefsel heeft betrekking op de **onderlinge menselijke relaties** in een buurt en alles wat hier bij komt kijken.

### **1.2. HET WEEFSEL ONTRAFELD<sup>2</sup>**

De **bespeelbaarheid van een woongebied** wordt **bepaald door de kwaliteit van de aanwezige ruimte**: zowel van de (formele) speelvoorzieningen als van de overige (informele) ruimte. Daarom moeten planning, ontwerp, inrichting en beheer in woongebieden bepaalde basisvoorwaarden verwezenlijken tegelijk met de ruimtebehoeften voor kinderen en jongeren.

Een woongebied is slechts goed bespeelbaar als deze voldoet aan de volgende **6 basisvoorwaarden bespeelbaarheid: betrokkenheid, veiligheid, bereikbaarheid, herbergzaamheid, herkenbaarheid en samenhang**.

De eerste basisvoorwaarde betreft de houding van de bewoners tot hun woongebied (de sociale ruimte), de laatste vijf betreffen de fysieke ruimte. Het gaat om samenhangende basisvoorwaarden voor een goed bespeelbaar woongebied.

Dit laatste onderstreept het belang van de stedenbouwkundige structuur op verschillende niveaus: micro-, meso- en macroniveau.

Hieronder worden de basisvoorwaarden ontrafeld. Telkens worden per basisvoorwaarde de grote onderdelen benoemd en puntsgewijs uitgewerkt.

<sup>1</sup> De Plangroep Speelruimtebeleid is samengesteld uit de Dienst Ruimtelijke Ordening en Planning, de Dienst Mobiliteit, de Groendienst, de Dienst Gebiedsgerichte Werking, de Sportdienst, het departement Onderwijs en de Jeugddienst.

<sup>2</sup> **Bron:** Het speelruimteplan, Instrument voor gemeentelijk beleid, Stichting Speelruimte, 1986.

### **1.2.1. BETROKKENHEID**

#### **- Inspraak/participatie**

- \* aandacht voor de belangen van kinderen en jongeren bij planning van openbare voorzieningen;
- \* openbare ruimte als 'jeugdvoorziening' definiëren;
- \* samen met kinderen en jongeren (en/of tussenpersonen) analyse maken (op kaart) van hoe zij de woonomgeving gebruiken: welke plekken bezoeken ze, welke routes gebruiken ze i.f.v. vrije tijd, school, enz. Dit gebeurt best in de beginfase van de beleidsplanning;
- \* samen met kinderen en jongeren (en/of tussenpersonen) analyse maken van het waarom zo of zo gebruik maken van de woonomgeving;
- \* betrokkenheid van bewoners in (stadsvernieuwings-)projecten over gans het beleidstraject/-proces;
- \* ontwikkelen van een redelijk draagvlak bij bewoners.

#### **- Toezicht/sociale controle**

- \* bewoners betrokken bij gebruik (informeel);
- \* de inrichting moet sociale controle toelaten.

#### **- Beheer/verzorging**

- \* vrijwilligers voeren taken uit;
- \* georganiseerd bewoners(mede)-beheer (formeel) van openbaar groen, zodat het van iedereen wordt (en mogelijks de behoefte aan vergroting van de eigen tuin vermindert).

#### **- Tolerantie**

- \* begrip tussen volwassenen en kinderen/jongeren en onderling, m.b.t. gebruik woonomgeving.

### **1.2.2. VEILIGHEID**

#### **- Verkeer**

- \* mobiliteit van de zachte weggebruiker als basis voor de verkeersstructuur;
- \* parkeren:
  - concentreren op buurtparkeerplaatsen;
  - concentreren op plekken aan de randen van buurten;
  - concentreren op onaantrekkelijke plekken in de buurt;
  - ondergronds, zodat ruimte boven de grond beschikbaar blijft voor groen en spelen;
  - in nieuwbouwwijken: bewoners verplichten om hun auto op eigen erf te parkeren; of ondergronds, in eigen parkeergarage.
- \* ontsluitingswegen:
  - de functie van de ontsluitingswegen in hun geheel 'downgraden': zie 30 km/uur straat;
  - aanleg van stevige oversteekplekken op logische plekken in de routenetwerken van fietsers en voetgangers (op een 30 km/uur plateau, met brede vluchtheuvel en eventueel een zebrapad of verkeerslichten);
  - aanleg van een 'traverse' (een ontsluitingsweg kan ter hoogte van een oversteekplaats of een belangrijke openbare voorziening over een korte afstand (50 tot 300m) worden ingericht als 30 km/uur straat;
  - ontsluitingswegen: aanleg van tunneltjes en bruggen.
- \* loskoppelen van loop/fietsroutenetwerk en autonetwerk.
- \* zone 30.
- \* woonerven: met aandacht voor voldoende transparantie in de straten.
- \* veilige schoolomgevingen en andere (vb. bibliotheek, zwembad, enz).

#### **- Sociale veiligheid**

- \* opknappen en onderhouden van de buurt in samenwerking met bewoners; dit bevordert de sociale cohesie in een wijk;

- \* organiseren van toezicht, zodat schaarse buitenruimte voor alle groepen veilig en toegankelijk is;
- \* organiseren van sport en spelprikkelers op vaste, voor bewoners herkenbare momenten en plaatsen;
- \* zorgen dat de onderstukken onder étagewoningen worden gebruikt; dit zorgt voor een verlevendiging van het straatbeeld en meer sociaal toezicht;
- \* woningen zodanig bouwen dat ze uitzicht hebben op straat en speelplekken;
- \* goede zichtbaarheid;
- \* attractieve woonomgeving;
- \* zorgvuldige locatiekeuze.

#### **- Constructie/aanleg**

- \* hoogte, ondergrond, materiaaltoepassing, vormgeving, bewegende delen;
- \* situering: speelplekken ten opzichte van verkeer/water;
- \* plaatsing: elementen/toestellen;
- \* giftige planten vermijden.

### **1.2.3. BEREIKBAARHEID**

#### **- Relatie woning-woonomgeving/speelplekken**

- \* inrichting van grote aaneengesloten verblijfsgebieden, waarbinnen belangrijke voorzieningen aanwezig zijn;
- \* 'bruggen' maken tussen verschillende woonblokken, zodat kinderen zich veilig door de hele wijk kunnen begeven (vb. plateaus, drempels of straten knippen). De actieradius van kinderen neemt daardoor toe;
- \* barrières in overgangsbied tussen woning en woonomgeving.

#### **- Routes**

- \* situering speelplekken en andere voorzieningen t.o.v. woningen/barrières;
- \* conflictvrije routes in kaart brengen;
- \* versmallen van de rijbaan en het verbreden van het voetpad, vb. aan de zonkant;
- \* routes voorzien van speelaanleidingen, inrichtingselementen, aantrekkelijk straatmeubilair, enz (zonder te verpamperen);
- \* afsluiten van straten voor autoverkeer;
- \* straten 'inknippen' (met paaltjes);
- \* time-sharing van straten: een autovrije dag per week/maand, roulerend door de buurt;
- \* opwaardering 'trage wegen';
- \* ontwikkelen van aaneengesloten fijnmazige routes voor de zwakke weggebruiker;
- \* goede zichtbaarheid van en naar de stoep.

#### **- Kernbereik: tot 100 m voor 0-6 jaar**

- \* inrichting gericht op jonge kinderen.

#### **- Spelbereik: tot 300 à 400 m voor 6-12 jaar**

- \* inrichting gericht op schoolkinderen.

### **1.2.4. HERBERGZAAMHEID**

#### **- Beschutting**

- \* wind, regen, zon, kou betrekken bij ontwerp en inrichting voor spel.

#### **- Intimiteit**

- \* kleine ruimten voor kleine kinderen.

### **1.2.5. HERKENBAARHEID**

#### **- Overzichtelijkheid en duidelijkheid**

- \* consequente vormgeving/materiaaltoepassing;
- \* structuur: op straat-, blok-, buurt- en wijkniveau.

#### **- Afwisseling**

- \* oriëntatiepunten/eigenheid/functiemenging (op straat-, blok-, buurt- en wijkniveau);
- \* zand, water, hoog-laag, droog-nat, verhard-onverhard.

#### **- Uitdaging**

- \* avontuurlijke inrichting;
- \* klim- en klauterelementen: bomen en toestellen/kunstwerken.

### **1.2.6. SAMENHANG**

#### **- Verwevenheid van voorzieningen/ruimten**

- \* multifunctionaliteit van plekken; vb. openstellen van schoolspeelplaatsen, schoolsportaccommodatie, brede school, parkeerplaatsen aan vb. winkelcentrum/sportcomplex enz.
- \* sociaal veilige en gedifferentieerde inrichting waarbij de gekozen maatregelen in materiaalgebruik, vormgeving en uitstraling passen in de omgeving;
- \* intensiever gebruik van ruimte; delen in tijd (gebruik van een accommodatie verdelen tussen diverse gebruikers), delen in ruimte (ruimte zodanig indelen dat er voor heel verschillende groepen iets te doen is);
- \* gestapeld grondgebruik (vb. op het dak van een openbaar gebouw ligt een speelplein; vb. sportzaal of parkeergarage wordt ondergronds gebouwd, op het dak is een openbaar plein).

#### **- Zachte verkeersassen**

- \* looplijnen tussen speel- en andere voorzieningen (school, bibliotheek, buurthuis, winkels, enz).

#### **- Evenwichtige spreiding voorzieningen**

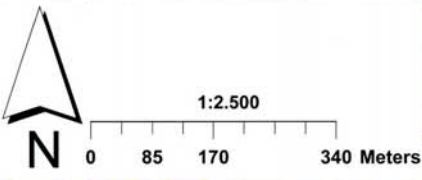
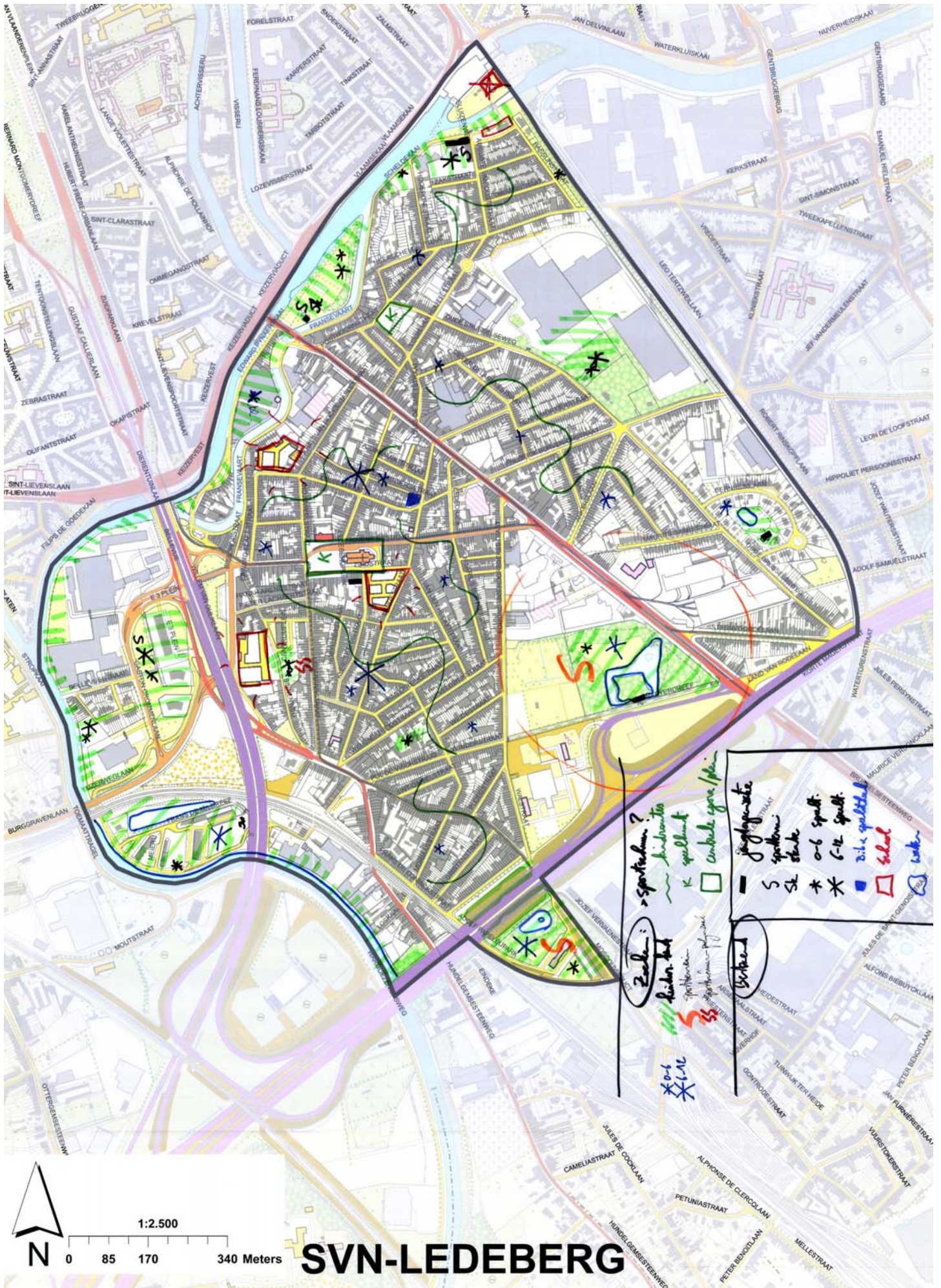
- \* voldoende formele en informele speelplekken;
- \* desnoods slopen van woonblok, afbraak oude gebouwen/garageboxen enz. ten voordele van extra speelruimte;
- \* een gericht grond- en pandenbeleid, waarbij potentieel interessante (speel)locaties/gronden in eigen eigendom behouden wordt.

### **1.3. EEN KAART TER DUIDING**

Tijdens een bijeenkomst van de Plangroep Speelruimtebeleid werd, naast een praktijk-theoretische oefening op meso-niveau (zie hierboven), tevens een toekomstkaart in elkaar gestoken van Ledeberg. Op deze kaart werd een grove schets gemaakt van welke principes er kunnen worden toegepast, dit met het oog op een meer kindvriendelijke wijk.

Hierbij wordt duidelijk dat de bestaande formele infrastructuur behouden blijft, maar dat er werk moet worden gemaakt van een betere toegankelijkheid vanuit de compacte 'binnenwijk' richting buitenzones. Binnen het dicht bebouwde woongedeelte dienen de kinderen en jongeren zich op een vlotte, veilige en zo zelfstandig mogelijke manier van de ene plek naar de andere te kunnen begeven. Hiertoe zijn doorsteken en kindvriendelijke routes van cruciaal belang.





# SVN-LEDEBERG

- Zeeke:** *(circled)*
- > Sportruimte?
  - ~ Schied. blok
  - ~ Speelruimte
  - Circule zone plan
- Sportruimte**
- S Joggingroute
  - Sk Sportruimte
  - \* 0-6 sport.
  - \* 6-12 sport.
  - 2-12 speeltoestel
  - Schied.
  - Water



## **2. LEDEBERG OP KNIEHOOGTE;** **KINDEREN UIT DE WIJK VERTELLEN**

In deel 1 krijgt het speelweefsel een praktijk-theoretische vertaling. Deze informatie blijft echter 'zielloos' als de stem van de kinderen zelf ontbreekt.

Om dit op te vangen besliste de Plangroep Speelruimtebeleid om kinderen tot 12 jaar rechtstreeks te bevragen. De keuze om de grens op die leeftijd te leggen vloeit voort uit onderzoek dat wijst op het feit dat tot die leeftijd kinderen heel sterk aangewezen zijn op hun eigen buurt wat hun verplaatsingsgedrag betreft. Eens die leeftijdsgrens voorbij liggen de bewegingsmogelijkheden ruimer dan de eigen buurt.

Dit deel bevat de mening van een **70-tal leerlingen** (4<sup>e</sup>, 5<sup>e</sup> en 6<sup>e</sup> leerjaar van het basisonderwijs) over hun wijk, allen wonend binnen de afbakening van het stadsvernieuwingsproject Ledeberg. De **3 betrokken scholen** waren:

- het **OLV College**, Langestraat, Ledeberg (4<sup>e</sup> lj, 23 lln),
- de **Kleurdoos**, Onderwijsstraat, Ledeberg (5<sup>e</sup> lj, 21 lln; 6<sup>e</sup> lj, 11 lln)
- de **Henri Dhaeseschool**, Tweekapellenstraat, Gentbrugge (5<sup>e</sup> lj, 20 lln waarvan 10 die in of vlakbij Ledeberg/Oud Gentbrugge wonen; 6<sup>e</sup> lj, 22 lln waarvan 8 in of vlakbij Ledeberg/Oud Gentbrugge wonen).

*De antwoorden van leerlingen uit de H Dhaeseschool die niet binnen de afbakening van het stadsvernieuwingsgebied wonen, werden niet in deze tekst opgenomen. Ze zullen wel worden verwerkt en worden doorgegeven aan Gebiedsgericht Werken i.f.v. de opmaak van de wijkprogramma's.*

Medewerkers van de Dienst Mobiliteit, de Dienst Stedenbouw en Ruimtelijke Planning, de Groendienst, de Dienst Buurtwerk, Gebiedsgerichte Werking, iemand van de Arteveldehogeschool en de Jeugddienst sloegen de handen in elkaar om de leerlingen van de drie scholen te bevragen.

**Uitgangsvragen** waren:

- **Vrijtijdsroutes en -plekken**: op welke plekken gaan de kinderen uit Ledeberg dikwijls spelen, welke routes nemen ze hiervoor en hoe verplaatsen ze zich hierbij?
- **Schoolroutes**: welke routes nemen de kinderen om naar school te gaan en hoe verplaatsen ze zich?
- **Beleving** van Ledeberg: wat vinden de kinderen leuk en minder leuk aan Ledeberg?
- **Toekomst**: Wat willen de kinderen graag in Ledeberg?

De leerlingen werden verdeeld in groepjes van 5 à 6 kinderen. De onderstaande resultaten kunnen slaan op de individuele antwoorden van leerlingen of op de groepsantwoorden. Dit wordt telkens aangegeven in de tabel.

Voor we concreet ingaan op de resultaten, enkele algemene zaken die opvielen tijdens de bevragingen:

- bij de kennismaking met de kaart van Ledeberg valt op dat heel wat kinderen straten en plekken kennen. We kunnen stellen dat ze 'streetwise' zijn.
- er is ook aandacht voor andere doelgroepen buiten hun eigen leeftijdsgroep.

Voorbeelden: ze kiezen ook voor speeltoestellen voor jongere kinderen, parkeerplaatsen op het kerkplein zijn belangrijk voor mensen die winkelen zodat ze niet te ver moeten lopen met hun zakken.

## 2.1. VRIJETIJDROUTES EN –PLEKKEN

Via de 'elastiek-methode'<sup>3</sup> werd op een kaart van Ledeberg (formaat A0) aangeduid waar de kinderen spelen en wat hun verplaatsingsgedrag is. Vijftien foto's hielpen de kinderen om zich gemakkelijker te situeren.

### **2.1.1. VRIJETIJDROUTES**

De vrijetijd routes werden concreet 'in **kaart**' gebracht via twee invalshoeken:

1. Welke **weg** nemen de kinderen om naar hun vrijetijdspot te gaan (per straatsegment)?
2. Op welke **manier** verplaatsen de kinderen zich? Voor dit laatste werd rekening gehouden met vier mogelijke invullingen: te voet, met de fiets, met het openbaar vervoer en andere.

Het resultaat is terug te vinden op de **kaarten** verderop in deze bundel.

Het accent lag overduidelijk op het zich 'te voet' en 'met de fiets' verplaatsen. De twee andere mogelijkheden werden enkel 1 of 2 maal genoemd. Het leek ons niet opportuun om hiervan een kaart aan te maken.

Tijdens het zoeken naar de vrijetijdspotten viel op dat de kinderen heel sterk gebruik maken van **herkenningspunten/ankerpunten** op de routes. Herkenbare punten die hierin naar voren komen zijn de 'Aldi' alsook de 'Colruyt', 'de bib', de bakker in de Hoveniersstraat, enz. Blijkbaar zijn deze punten belangrijk voor hen om zich vlot van de ene plek naar de andere plek te kunnen begeven.

Een **aantal straten** werden door leerlingen **concreet becommentarieerd**:

#### **- Ledebergstraat:**

- \* Te weinig zebrapaden aan de drukke straat bij het centrumplein. Je weet niet altijd waar de tram zal stoppen en soms is dat voor het zebrapad. Het zou beter zijn als er een tweede zebrapad kwam, dan zouden we altijd kunnen oversteken.
- \* Een jongen maakt bijna nooit gebruik van de Ledebergstraat want deze straat is te druk (tram maakt veel lawaai en trilt), hij neemt liever de binnenwegen.

#### **- Petrus Demeyerestraat:**

- \* "Ik vind het niet leuk dat er weinig lichten (straatlantaarns) zijn in mijn straat; als ik dan ziek ben en ik moet slapen is het zo donker in mijn kamer en dan ben ik bang."

#### **- Hovenierstraat:**

- \* drukke straat, smal

#### **- Brusselse Steenweg:**

- \* we mogen er niet over

#### **- Fr. De Koningstraat:**

- \* lawaai van de tramsporen

Daarnaast werden ook een aantal **algemene opmerkingen** gegeven:

- De kinderen maken veel gebruik van fiets – en voetpaden.
- Een aantal leerlingen voelt zich niet op hun gemak als ze door drukke straten of langs grote banen fietsen. Ze vinden dit te gevaarlijk. Om een speelplein te bereiken zijn ze dan ook bereid om een langere 'ommetoer' te maken.
- De kinderen vragen meer en veiliger fietspaden; bij grote banen bij voorkeur met een scheiding van het autoverkeer.
- Rondfietsen tijdens de vrije tijd doen ze wel alleen, maar in de buurt van hun huis en via kleine straatjes.

---

<sup>3</sup> Deze methodiek wordt uitgelegd in bijlage 1.

- De kinderen gaan vaak op stap, samen met mama of met broers of zussen.
- Ze maken heel vaak gebruik van de zebrapaden en verkeerslichten (gaan naar plaatsen waar er verkeerslichten zijn)
- Weinig doorstroom tussen linker- en rechterkant van de Brusselsesteenweg.
- Een aantal kinderen mag niet alleen buiten spelen.

### 2.1.2. VRIJETIJDSPLEKKEN

Aan de leerlingen werd gevraagd om een **top drie** samen te stellen **van de plekken in hun wijk waar ze het meest gaan spelen**. Dit zijn de meest voorkomende antwoorden:

Oude Brusselseweg	18 leerlingen
De Naeyerdreef	17
<i>vrienden</i>	14
<i>andere</i>	14
Keizerpark	10
<i>krejo</i>	9
Papeleupark	8
E3-plein	7
Centrumplein	7
<i>(Garage) delhaize</i>	6
Bibliotheek	5
Meierij	5
<i>Eigen huis/tuin</i>	5
Moriaanstraat	3
Spelothek	3
<i>Blokken aan de vaart</i>	3
Bellevue	2
Polplein	2
Kleine kerkstraat/jeugdpoint	2
<i>kerkplein</i>	2
Binnenweg	1
Kasteel De Pelichy	1

De categorieën die *cursief* zijn aangeduid, zijn geen formele speelplekken, de andere wel. Het is heel duidelijk dat het park aan de Oude Brusselseweg en de De Naeyerdreef populair zijn bij de kinderen.

Formele speelplekken die in veel mindere mate worden bezocht door deze groep kinderen zijn: het Polplein (2), Bellevuepark (2), Kasteel De Pelichypark (1), ...

Het was trouwens niet voor alle kinderen zo evident om drie favoriete speelplekken op te sommen. Bijna 25% van de kinderen kon slechts één of twee plekken aangeven.

Er is ook een duidelijk spanningsveld tussen buiten willen spelen en het drukke verkeer dat als onveilig wordt ervaren.

#### Bevindingen per plek:

##### - speelplein Oude Brusselseweg:

- \* goed gekend
- \* groot en rustig

##### - De Naeyerdreef:

- \* wordt ook wel 'de vijvers' genoemd
- \* goed gekend;

- \* er is een schommel, een glijbaan, een klimrek-glijpaal, een weggetje, je kan er voetballen
- \* geen echt voetbalveld
- \* natuur
- \* er is geen verlichting voor als het donker wordt
- **Papeleupark:**
  - \* wordt ook het paraplupark genoemd
  - \* kastanjes rapen, bolletjes/vruchtjes van de bomen: spelen of opeten,
  - \* natuur
- **Centrumplein:**
  - \* wordt ook wel 'parkje van de binnenweg genoemd'
  - \* parkje, kerk, fietsweg, appartementen
  - \* veel kinderen, jongens voetballen er
  - \* geen bomen
- **E3-plein:**
  - \* leuk plein
  - \* 'andere speeltuigen'
  - \* schommel, voetbal, zelf doelen maken
  - \* om te basketten
  - \* herkenningspunt is 'de volvo'
- **Kerkplein:**
  - \* leuk om er te spelen als er geen auto's staan
  - \* veel geparkeerde auto's zijn leuk om verstoppertje te spelen
  - \* er is plaats om te lopen en spelletjes te spelen
  - \* de bankjes
  - \* het stinkt er, veel auto's en uitlaatgassen
  - \* te druk
- **Meierij:**
  - \* klein
- **Polplein:**
  - \* niet zo goed gekend
  - \* het 'voetbalplein'
- **De Pelichy:**
  - \* niet zo goed gekend
- **Delhaize:**
  - \* spelen aan de garage met vriendjes, tikkertje, balspel

## 2.2. SCHOOLROUTES

De schoolroutes werden concreet 'in **kaart**' gebracht via twee invalshoeken:

1. Welke **weg** nemen de kinderen om naar hun school te gaan (per straatsegment)?
2. Op welke **manier** verplaatsen de kinderen zich? Voor dit laatste werd rekening gehouden met vier mogelijke invullingen: te voet, met de fiets, met het openbaar vervoer en andere.

Het resultaat is terug te vinden op de **kaarten 3.6., 3.7. en 3.8.!**

Het accent lag overduidelijk op het zich 'te voet' en 'met de fiets' verplaatsen. De twee andere mogelijkheden werden sporadisch genoemd. Het moet echter worden gezegd dat het accent werd gelegd op de 'zachte' weggebruiker en niet op verplaatsingsgedrag met de auto.



## 2.3. BELEVING VAN LEDEBERG

Aan de leerlingen werd gevraagd wat ze leuk en minder leuk vinden aan Ledeberg. Hieronder het resultaat.

Wat is **leuk** aan Ledeberg:

Topantwoorden:

Veel pleintjes en parken	13 groepjes
Bepaalde winkels (snoepwinkel, pitabar, videotheek, ...)	10
Het feit dat de vrienden/vriendinnen hier wonen	7
Kinderwerkingsen, jeugdbewegingen, ...	5
Bibliotheek en speltheek	3
Ledebergplein	3

Andere antwoorden:

- fietsen (rond de blok)
- kermis op het kerkplein
- buiten spelen voor de deur
- de straten
- gratis tramgebruik
- Ledeberg is niet te groot; alles is kortbij
- markt op zondag
- leuke scholen
- ...

Wat **niet leuk** is aan Ledeberg:

Topantwoorden:

Te veel auto's/te snel verkeer	5 groepjes
Te weinig (speel)pleintjes	5
Geen goede voetbalplekken/groot voetbalveld	5
Lawaai (tram, verkeer, vuilniswagens,...)	4
Te weinig fietspaden/zebrapaden	4
Ledeberg is te druk/te vol met auto's	3
Geen zwembad	3
Onverdraagzaamheid t.a.v. spelende kinderen	3
De tram/tramsporen	3

- sluikstorten, hondenpoep
- te weinig verlichting
- te weinig grote winkels (zoals groot shoppingcentrum aan 't Zuid)
- loslopende honden
- te weinig buurtfeesten
- ...

## 2.4. TOEKOMST

Het laatste onderdeel van de bevraging ging over de toekomst van Ledeberg. De leerlingen werden op de hoogte gebracht dat er de komende jaren veranderingen voor hun wijk op til staan. Aan hen werd gevraagd welke ruimtelijke elementen zij graag zouden zien komen in hun wijk.

Aan de hand van een prijslijst<sup>4</sup>, mochten de leerlingen hun favoriete elementen 'kopen'. Dit gebeurde eerst individueel. In een tweede ronde kwamen de leerlingen door een

---

<sup>4</sup> Deze methodiek wordt uitgelegd in bijlage 2.

groepsdiscussie tot één gemeenschappelijke lijst waarbij ze elk aangekocht element een plaats mochten geven in Ledeberg. Er werd ook geluisterd naar de argumenten die op tafel werden gelegd.

Eerst bekijken we de individuele lijstjes. Gezien de kinderen meerdere stuks van een item mochten 'kopen', bekomen we twee rangordes.

**Rangorde A: aantal kinderen die het element, ongeacht de hoeveelheid, hebben 'aangekocht':**

1. vuilnisbak (38)
2. boom (27)
3. verkeerspaaltje (26)
4. snoepautomaat (25)
5. hinkelspel (20)
6. grote speelconstructie (18)
7. drinkfontein – sportveldje – fontein (15)
8. zit- en babbelhoek (11)
9. lantaarnpaal – klimtoestel – skateding (10)
10. (bespeelbaar) standbeeld (9)
11. afsluiting (8)
12. bank (7)
13. skate- en rolschaatsparcours – veerding (5)
14. schommel- en speeltoestel (4)
15. avontuurlijke speelzone (2)
16. ligweide (1)

**Rangorde B: rekening houdend met het aantal stuks dat werd 'aangekocht':**

1. vuilnisbak (90)
2. verkeerspaaltje (66)
3. boom (59)
4. hinkelspel (31)
5. snoepautomaat (29)
6. grote speelconstructie (18)
7. drinkfontein – sportveldje – fontein (15)
8. lantaarnpaal – zit- en babbelhoek – klimtoestel (11)
9. skateding – (bespeelbaar) standbeeld (10)
10. afsluiting (9)
11. bank - veerding (7)
12. skate- en rolschaatsparcours (5)
13. schommel- en speeltoestel (4)
14. avontuurlijke speelzone (2)
15. ligweide (1)

Uit deze individuele lijsten kunnen we aantal zaken afleiden:

- De **top drie** van alle wensen van de kinderen bevat **géén speelelementen**. Het eerste speelelement komt pas te voorschijn op de vijfde plaats (rangorde A). Het gaat hier om een hinkelspel: een op de grond geschilderd patroon dat uitnodigde om te hinkelen. Het eerste 'echte' speelelement komt de rangorde binnen op de zesde plaats, namelijk een grote speelconstructie.
- Uit de top drie kan je afleiden dat de **kinderen vragen naar: netheid** (vuilnisbakken), **groen** (bomen) **en veiligheid** (verkeerspaaltjes). Bovendien valt op dat de kinderen deze items in grote hoeveelheden vragen:
  - 38 kinderen vragen in totaal 90 vuilnisbakken (gemiddelde 2,4)
  - 27 kinderen vragen in totaal 59 bomen (gemiddelde 2,2)
  - 26 kinderen vragen in totaal 66 verkeerspaaltjes (gemiddelde 2,5)

- De kinderen plaatsen grote speeltuigen opvallend ver op hun verlanglijstjes. Op de zesde plaats komt wel de grote speelconstructie naar boven met 18 vragen hiernaar. Maar dan is het pas in de staart van de lijst dat de grote speeltuigen te vinden zijn. (de laatste 4 plaatsen)

Er werden in totaal ook elf groepslijstjes gemaakt. Deze lijstjes kwamen tot stand gedurende een groepsdiscussie. Kinderen moesten hun eigen wensen en verzuchtingen even loslaten en samen met hun collega-kopers tot een compromis komen. Na verwerking van deze groepslijstjes komen we tot de volgende rangorde<sup>5</sup>:

### Rangorde C: groepslijstjes:

	stuks	groepen
<b>vuilnisbak</b>	<b>23</b>	<b>10</b>
<b>verkeerspaaltje</b>	<b>13</b>	<b>7</b>
<b>drinkfontein</b>	<b>6</b>	<b>6</b>
<b>Grote speelconstructie</b>	<b>5</b>	<b>5</b>
<b>lantaarnpaal</b>	<b>4</b>	<b>2</b>
Zit- en babbelhoek	4	3
boom	4	2
snoepautomaat	4	4
hinkelspel	2	2
sportveldje	2	2
bank	2	1
skate-ding	2	2
(bespeelbaar) standbeeld	2	2
klimtoestel	1	1
fontein	1	1
afsluiting	1	1

De top vijf van de gezamenlijke lijsten wijkt af van de individueel opgemaakte lijsten. Het meest in het oogspringende is dat het groen sneuvelt. Slechts twee groepen vragen samen nog vier bomen. Daarnaast blijft netheid belangrijk. Zo goed als alle groepen vragen naar vuilbakken. Samen goed voor 23 stuks. Ook de verkeerspaaltjes blijven gegeerd, mits een daling in aantal.

Bij de opmaak van de groepslijsten dienden de leerlingen te argumenteren waarom ze iets al dan niet willen aankopen. Bovendien moesten ze een 'bestemming' hebben voor het aangekochte element.

Een terugkerend discussiepunt met betrekking tot de plek waar een element kon geplaatst worden, was: 'hoe ver ligt deze plek van mijn huis?'. Het is nogal logisch dat kinderen graag de nieuwe (speel)elementen zo dicht mogelijk bij hun eigen huis zagen staan. Maar deze regel ging niet steeds op. Een aantal leerlingen bekeken de situatie iets objectiever en lieten hun eigen belangen varen. We werden geregeld verrast door hun open houding tegenover andere 'doelgroepen'.

Plekken waar kinderen graag **vuilbakken** zouden zien:

- 'waar veel rommel is'
- 'daar waar mensen sluikestorten' (o.a. op plekken waar niet veel mensen komen)
- Walstraat
- Moriaanstraat
- Aan de Colruyt
- De Nayersdreef

<sup>5</sup> De afzonderlijke groepslijstjes vindt u terug in bijlage 3.

- Krejo
- Papeleupark
- Oude Brusselseweg
- Gewoon op straat
- Naast de snoepautomaten

Plekken waar kinderen graag **verkeerspaaltjes** zouden zien:

- hoek Van Heckestraat-Langestraat: je moet lang wachten om te kunnen oversteken
- hoek Louis Van Houttestraat-Kerkstraat: daar gebeuren veel ongelukken
- Papeleupark: dan kunnen er geen auto's meer in
- Zodat er geen auto's op de speelpleinen kunnen
- Keizerspark
- Ledebergplein

**Drinkfonteinen** zijn ook gewild. Deze worden bijna altijd bij een speelplek (vb. de Naeyerdreef, Keizerspark, Kerkplein,...) geplaatst, met het argument: 'van spelen krijg je dorst!'.

Een plek voor de **grote speelconstructie**:

- De Naeyersdreef
- Moriaanstraat: 'daar is alleen maar zand en bomen'
- Oude Brusselseweg

Nog even meegeven dat enkele groepjes de **avontuurlijke speelzone** heel leuk vinden, maar ze niet aankopen wegens 'te duur'. We kunnen ook stellen dat de leerlingen in het algemeen de voorkeur geven aan het aankopen van een aantal kleinere elementen i.p.v. grotere constructies.

### **3. KAARTEN**

VRIJETIJDSPLEKKEN EN -ROUTES: TE VOET

VRIJETIJDSPLEKKEN EN -ROUTES: FIETS

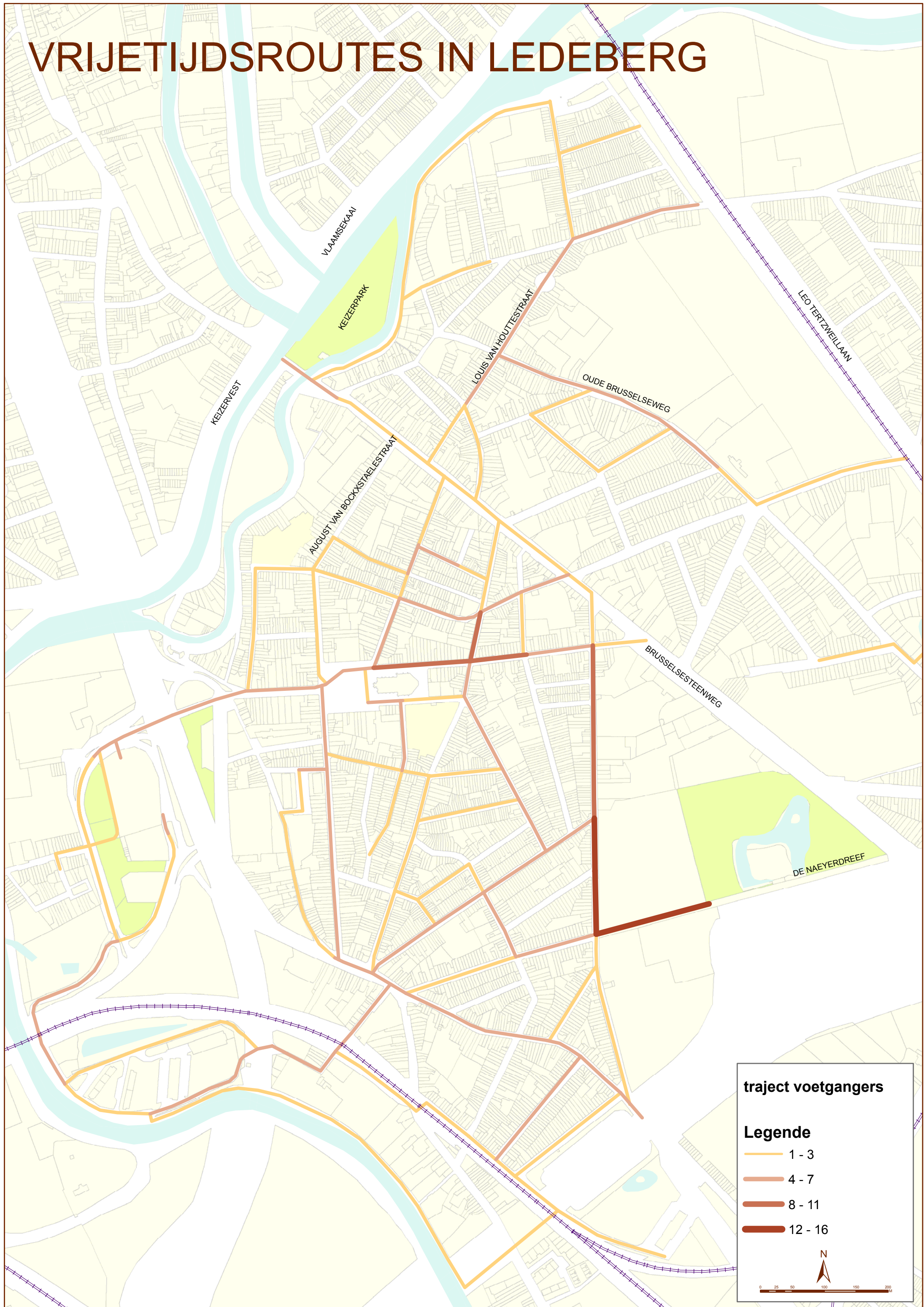
VRIJETIJDSPLEKKEN EN -ROUTES: TE VOET EN FIETS SAMEN GENOMEN

SCHOOLROUTES: TE VOET

SCHOOLROUTES:FIETS



# VRIJETIJDROUTES IN LEDEBERG



**traject voetgangers**

**Legende**

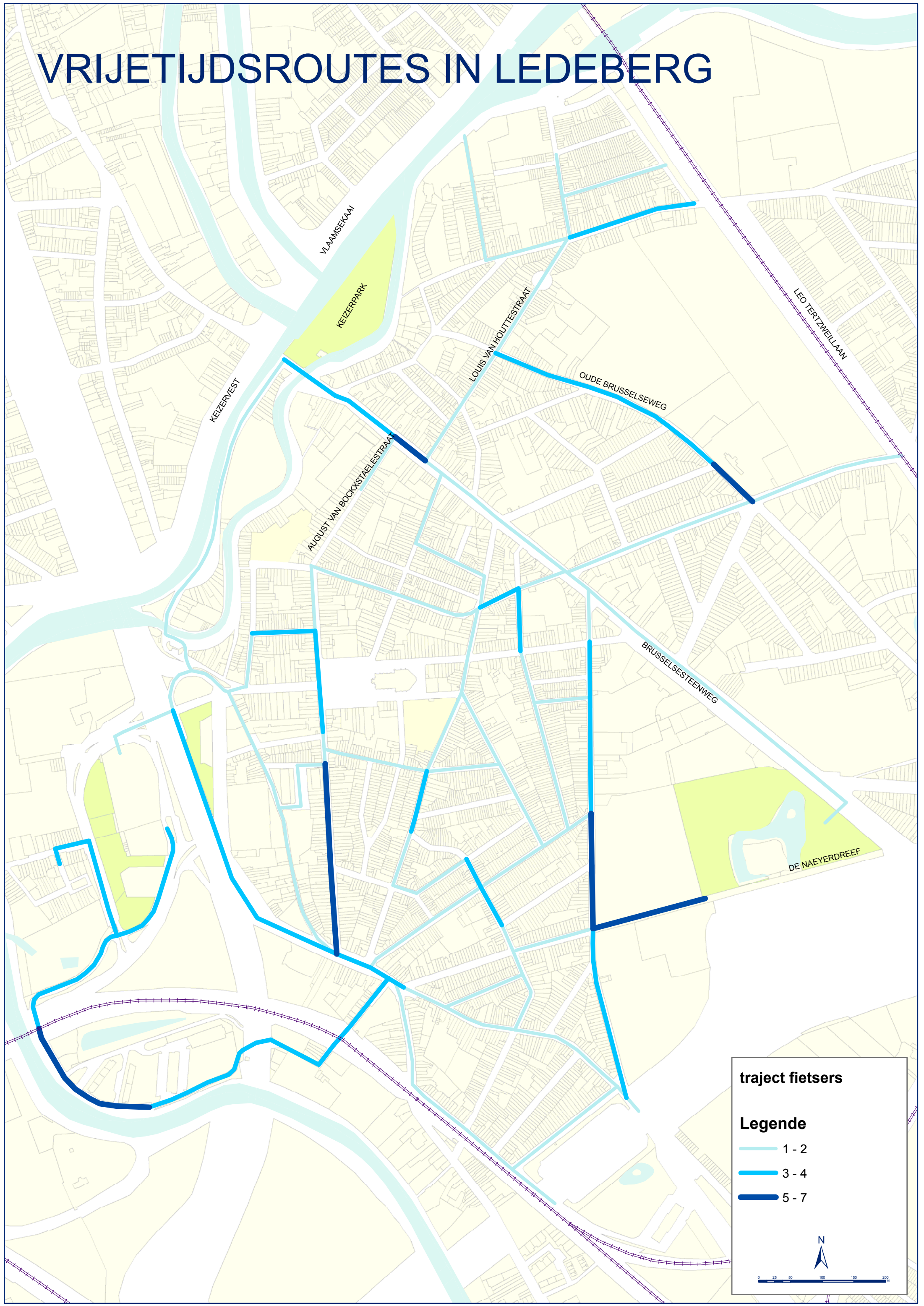
- 1 - 3
- 4 - 7
- 8 - 11
- 12 - 16

N

0 25 50 100 150 200 M



# VRIJETIJDROUTES IN LEDEBERG



**traject fietsers**

**Legende**

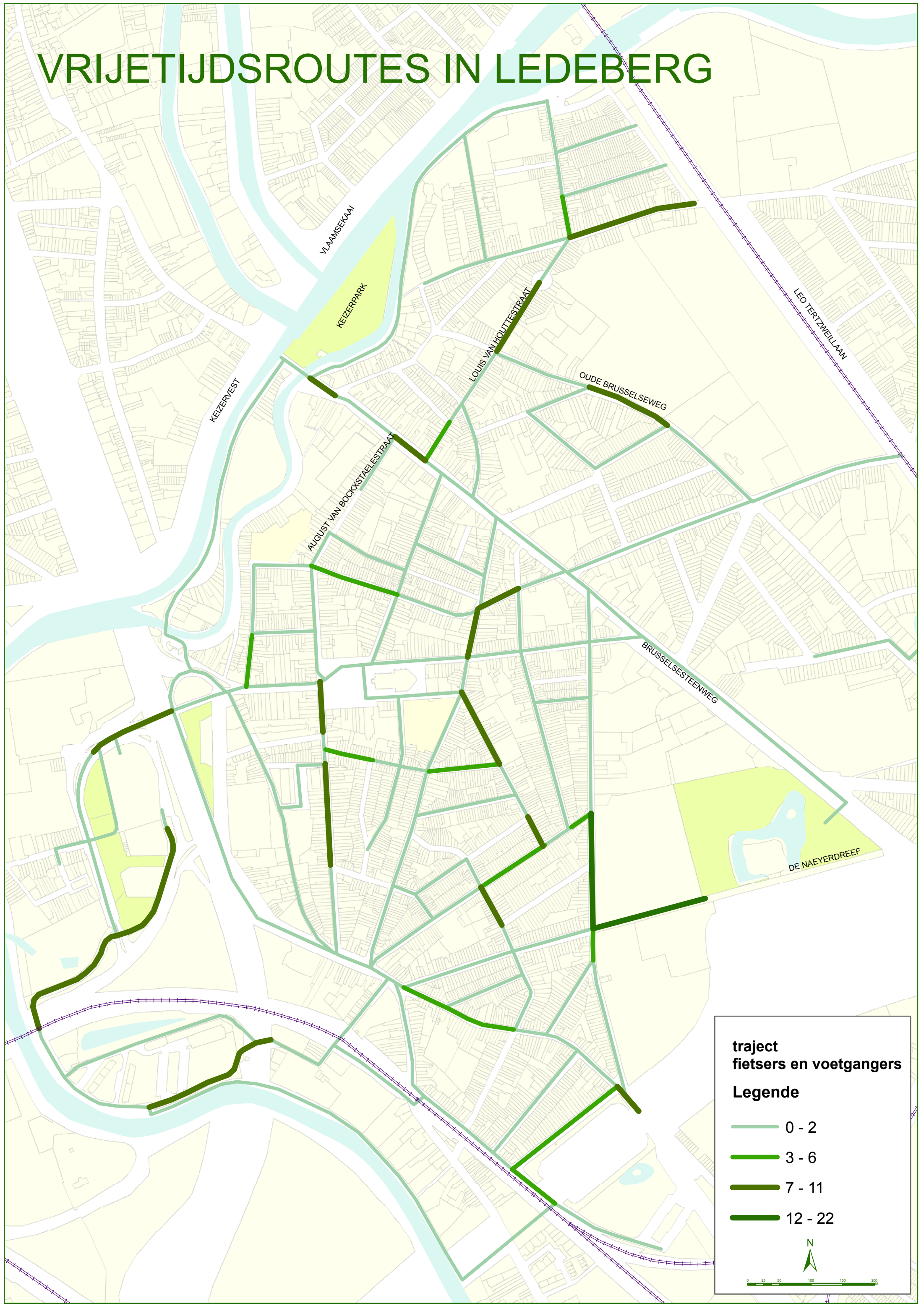
- 1 - 2
- 3 - 4
- 5 - 7

N

0 25 50 100 150 200

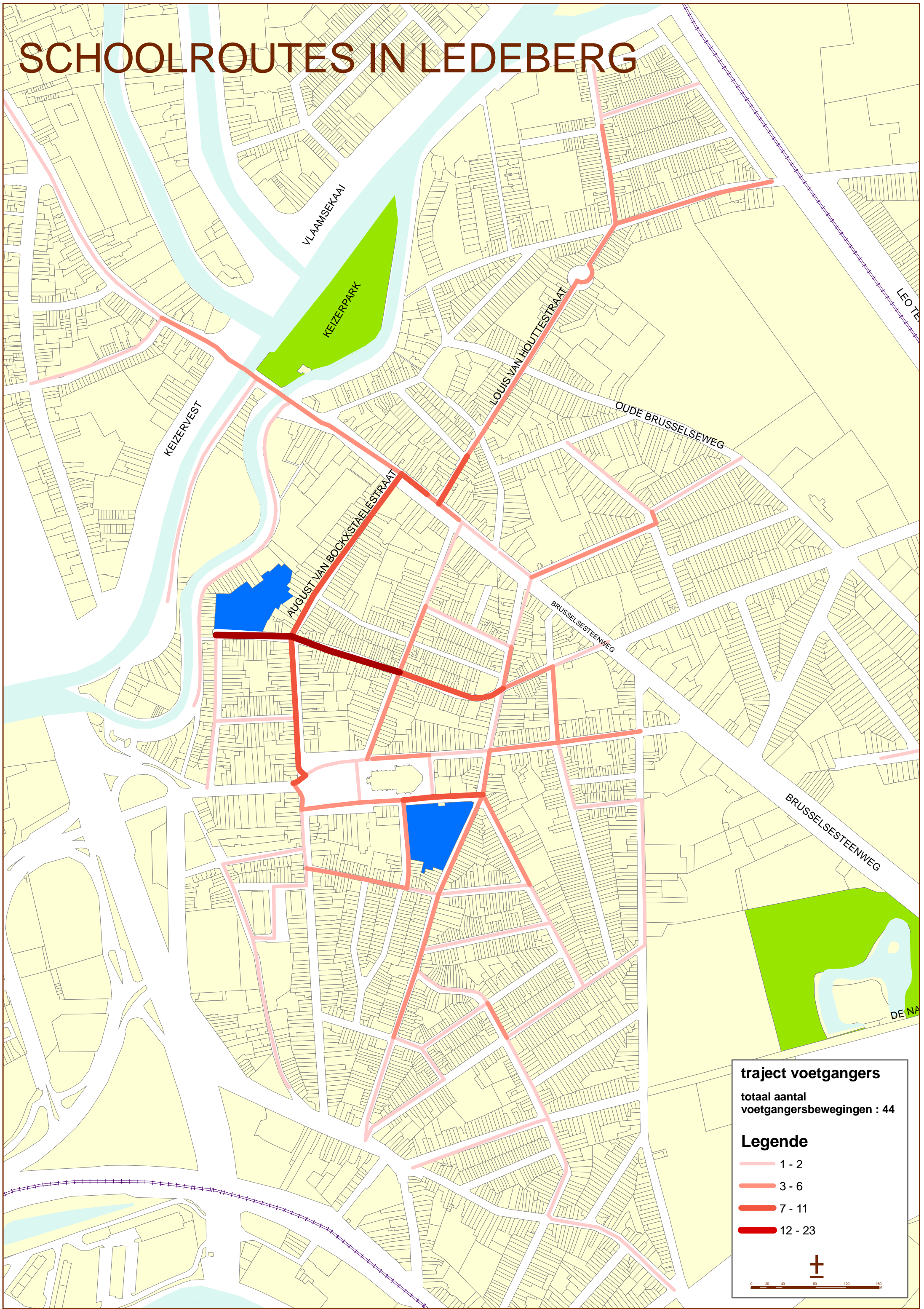


# VRIJETIJDROUTES IN LEDEBERG





# SCHOOLROUTES IN LEDEBERG



**traject voetgangers**  
totaal aantal  
voetgangersbewegingen : 44

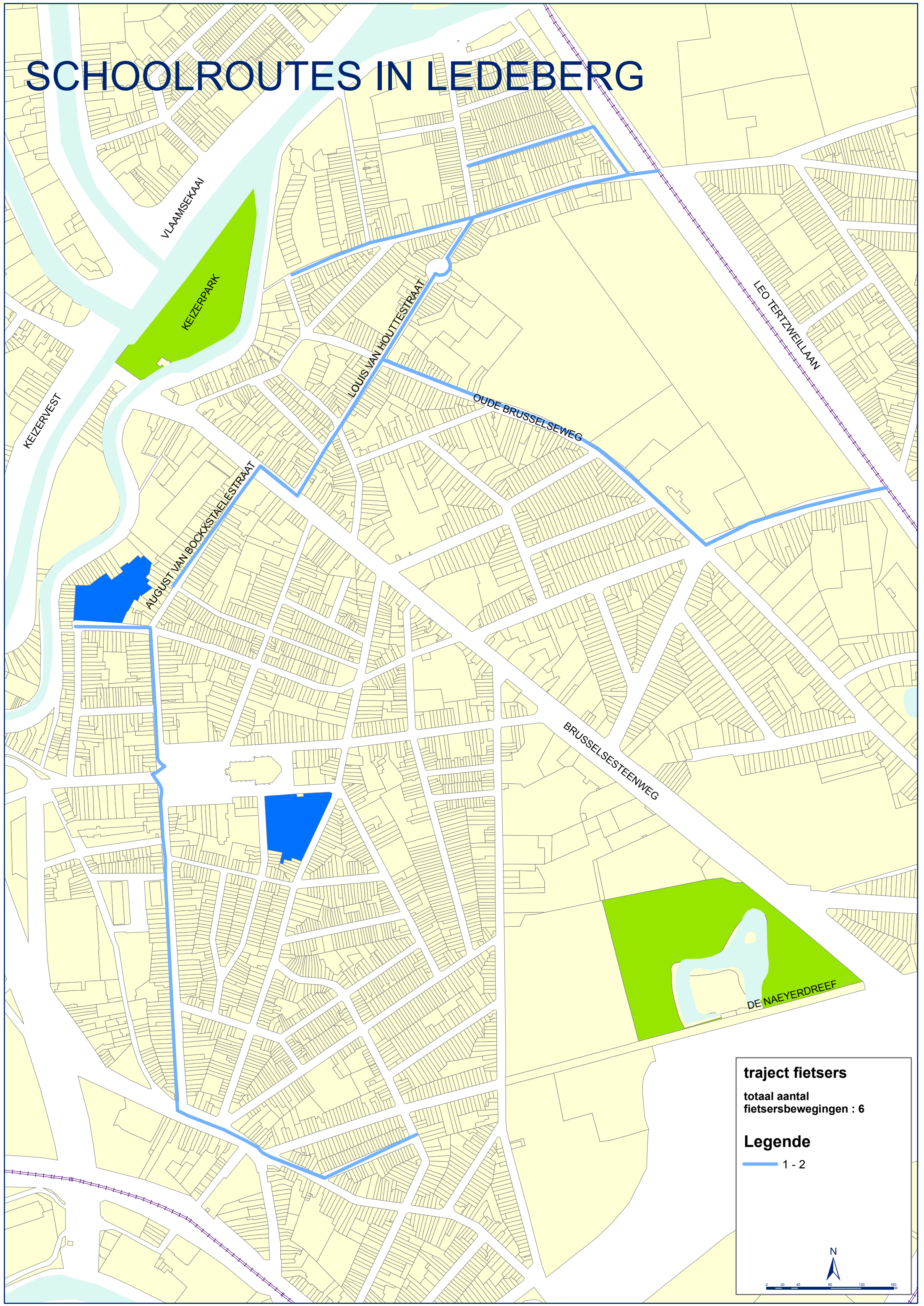
### Legende

- 1 - 2
- 3 - 6
- 7 - 11
- 12 - 23





# SCHOOLROUTES IN LEDEBERG



**traject fietsers**  
totaal aantal  
fietsersbewegingen : 6

**Legende**  
— 1 - 2



## **4. BEDANKING**

Een speciale dank gaat uit naar **alle leerlingen** die meewerkten aan deze bevraging. Het betreft meer bepaald de leerlingen van het 4<sup>e</sup> leerjaar van het Onze Lieve Vrouw College, Langestraat, Ledeberg; de leerlingen van het 5<sup>e</sup> en 6<sup>e</sup> leerjaar uit de Kleurdoos, Onderwijsstraat, Ledeberg; de leerlingen van het 5<sup>e</sup> en 6<sup>e</sup> leerjaar uit de Henri Dhaeseschool, Tweekapellenstraat, Oud Gentbrugge.

Hierbij mogen we zeker niet **de directie, de leerkrachten en brugfiguren** van de drie betrokken scholen vergeten. Zij zorgden ervoor dat deze bevraging mogelijk werd gemaakt.

Daarnaast ook een welgemeende dank aan **al de collega's en de begeleiders** die vol zorg en betrokkenheid ervoor zorgden dat de randvoorwaarden voor de bevraging gecreëerd werden en de stem van de kinderen op een goede manier werden verzameld.

Marianne Labre  
Jeugddienst Gent  
Kammerstraat 10  
9000 Gent  
09 269 81 45  
[marianne.labre@gent.be](mailto:marianne.labre@gent.be)

## **5. BIJLAGEN**

BIJLAGE 1: UITLEG 'ELASTIEKMETHODE'

BIJLAGE 2: UITLEG 'PRIJS JE TOEKOMST'

BIJLAGE 3: DE GROEPSLIJSTEN

## BIJLAGE 1: UITLEG 'ELASTIEKMETHODE'

In het kader van de bevraging van de vrijetijdsroutes en -plekken:

- **Vragen:**
  - \* Waar woon je?
  - \* Waar ga je dikwijls (gaan) spelen in Ledeberg? Wat zijn voor jou leuke plekken? (max. 3 plekken aanduiden)
  - \* Hoe ga je daar naartoe? (1.te voet, 2.fiets, 3.openbaar vervoer, 4.'andere')
  - \* Welke weg gebruik je?
  - \* Waarom gebruik je deze weg? Zijn er zaken die je leuk vindt op deze weg? (Visueel, beleving, waar spreek je af met wie, wat spreekt je aan op die weg, ...)
  - \* Tot waar/hoe ver mag je gaan? (Actieradius, grenzen van ouders)
  - \* Waar mag je niet naartoe van je ouders?
  
- Buffer: (voor als er eventueel nog wat tijd over is)
  - \* Wat vind je van volgende straten (op vlak van verkeer, beleving): Hoveniersstraat, Ledebergstraat, Eggermontstraat, Oude Brusselseweg.
  - \* Wat vind je van volgende specifieke plekken
- **Methodiek:**
  - \* Via 'elastiek-methode': basiskaart met foto's als referentiepunt
  - \* De woonplaats en de speelplekken werden op de A0 kaart aangeduid met een speld. De woonplaats van de leerling werd dan telkens 'in vogelvlucht' verbonden met één van speelplekken. Hiervoor werd een fijne gekleurde elastiek gebruikt, dit ngl. het verplaatsingsgedrag (rood = te voet, blauw = met de fiets, geel = openbaar vervoer, zwart = andere)
  - \* Uiteindelijk werd elke elastiek op straatniveau vastgespeld, waardoor er een visueel 'spinnenweb' ontstond.
  - \* Groepjes van 5 à 6 leerlingen max.
- **Duur:**
  - \* 60 min.



## BIJLAGE 2: UITLEG 'PRIJS JE TOEKOMST'

In het kader van de bevraging van de toekomst-ideeën:

- **Vragen:**
  - \* Wat wil je graag in Ledeberg? Dit o.b.v. 'consumptielijstje' (zie hieronder).
  - \* Waarom wil je deze zaken in Ledeberg?
  - \* Waar wil je dit?
  - \* Waarom spreekt die plek je aan?
- **Methodiek:**
  - \* Via spel: basiskaart met 'boodschappenlijst met maximaal budget' (zie hieronder)
  - \* de leerlingen wordt gevraagd eerst individueel de prijslijst in te vullen. Daarna is er een groepsdiscussie waarbij er tot een consensus moet worden gekomen. Uiteindelijk mogen ze niet boven het budget van 25 euro gaan. Eén element mag verschillende keren 'gekocht' worden.
  - \* De zaken die gekocht worden, krijgen ook een plaats toegewezen in Ledeberg. Hiervoor zijn pionnen aangemaakt met telkens een visualisering van elk aan te kopen element.
  - \* Groepjes van 5 à 6 leerlingen max.
- **Duur:**
  - \* 40 min.

<b>Wat</b>	<b>Eenheidsprijs</b>	<b>Aantal</b>	<b>Prijs</b>
Avontuurlijke speelzone	€ 15,00		
Lantaarnpaal	€ 3,00		
Skate- en rolschaatsparcours	€ 15,00		
Zit- en babbelhoek	€ 7,00		
Hinkelspel	€ 1,00		
Drinkfontein	€ 6,00		
Klimtoestel	€ 5,00		
Sportveldje (basket, voetbal, ...)	€ 10,00		
Ligweide	€ 15,00		
Bank	€ 5,00		
Boom	€ 2,00		
Skateding	€ 7,00		
Schommel- en speeltoestel	€ 7,00		
Snoepautomaat	€ 6,00		
Fontein	€ 10,00		
Veerding	€ 3,00		
Verkeerspaaltje	€ 0,50		
Vuilnisbak	€ 0,50		
(Bespeelbaar) Standbeeld	€ 7,00		
Afsluiting	€ 4,00		
Grote speelconstructie	€ 10,00		
...			
			<b>€ 25,00</b>

### BIJLAGE 3: DE GROEPSLIJSTEN

<b>1)</b> zit- en babbelhoek drinkfontein 2 verkeerspaaltjes 2 vuilnisbakken grote speelconstructie	<b>7)</b> klimtoestel 2 banken snoepautomaat 2 verkeerspaaltjes 6 vuilnisbakken
<b>2)</b> lantaarnpaal zit- en babbelhoek hinkelspel drinkfontein snoepautomaat 2 verkeerspaaltjes 2 vuilnisbakken	<b>8)</b> 2 zit- en babbelhoeken fontein verkeerspaaltje vuilnisbak
<b>3)</b> 2 lantaarnpalen drinkfontein bank boom 4 vuilnisbakken afsluiting	<b>9)</b> drinkfontein 2 bomen 2 vuilnisbakken afsluiting grote speelconstructie
<b>4)</b> 2 lantaarnpalen hinkelspel boom snoepautomaat grote speelconstructie	<b>10)</b> drinkfontein sportveldje boom snoepautomaat 2 verkeerspaaltjes 4 vuilnisbakken
<b>5)</b> skateding 2 vuilnisbakken (bespeelbaar) standbeeld grote speelconstructie	<b>11)</b> drinkfontein 2 verkeerspaaltjes 2 vuilnisbakken (bespeelbaar) standbeeld grote speelconstructie
<b>6)</b> drinkfontein sportveldje skateding 2 verkeerspaaltjes 2 vuilnisbakken	