



KENNISCENTRUM  
VLAAMSE STEDEN

interlokale vereniging

# COMPLEXE STADSPROJECTEN

*draaiboek*

## **Naam website KCVS**

PROJECTDEFINITIE

## **Oorspronkelijke naam document**

Projectdefinitie voor de Waalsekrook, Gent

## **Project**

Waalse Krook Gent



# Projectdefinitie voor de Waalsekrook, Gent

November 2009

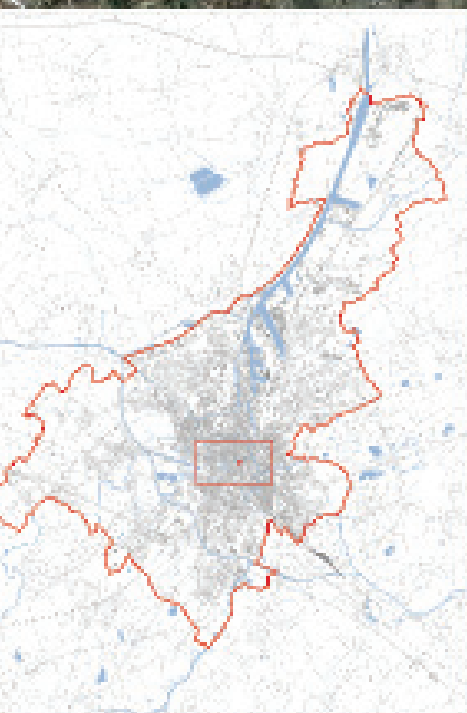


**PROJECTDEFINITIE VOOR DE STUDIEOPDRACHT VOOR DE OPMAAK  
VAN HET MASTERPLAN VOOR HET STADSDEEL DE WAALSEKROOK  
EN DE REALISATIE VAN EEN BIBLIOTHEEK VOOR DE TOEKOMST EN  
EEN CENTRUM VOOR NIEUWE MEDIA IN GENT.**

Opgemaakt in het kader van de Open Oproep 18, georganiseerd door de Vlaams  
Bouwmeester, november 2009

<i>I Inleiding</i> .....	5
1 Historiek van het project.....	5
2 Op zoek naar een nieuwe bestemming.....	7
<i>II De missie van de bouwheer</i> .....	11
<i>III Situering van het stadsdeel de Waalsekrook</i> .....	15
1 Bepaling van de gehanteerde begrippen.....	15
2 Situering in de ruimtelijke context.....	15
3 Situering in de historische context.....	17
<i>IV Het project voor de Waalsekrook</i> .....	21
1 Omschrijving van de opdracht.....	21
2 Ruimtelijke elementen voor de opmaak van het masterplan voor het stadsdeel Waalsekrook.....	23
a Over behoud en sloop van elementen in het stadsdeel.....	23
b Mobiliteit van, naar en in het stadsdeel.....	25
c Zichtassen.....	29
d Interactie tussen de bebouwde en de niet-bebouwde ruimte.....	31
e De reconversie van het bouwblok voormalig circus/garage.....	31
f Een diverse publieke ruimte.....	31
3 Een schetsontwerp voor het nieuwe gebouw aan het water.....	35
a Minimale invulling van deze nieuwbouw.....	35
b Algemene ambities voor dit gebouw.....	37
c Morfologie van het nieuwe gebouw.....	39
d integrale duurzaamheid.....	39
4 Rol die een kunstenaar kan spelen in de studieopdracht.....	41
5 Synergie tussen alle onderdelen.....	41

<i>V Verschillende onderdelen van een multimediale site</i> .....	43
1 Een bibliotheek voor de toekomst in gent.....	45
a Inleiding.....	45
b Uitgangspositie.....	45
c Missie.....	47
d Ambities.....	49
e Structurele partners.....	53
2 Het Centrum voor nieuwe media.....	57
a Context.....	57
b Ambities.....	57
c Invulling Centrum voor nieuwe media.....	59
3 Het Vlaams instituut voor de archivering en ontsluiting van het audiovisueel erfgoed...63	
a Inleiding.....	63
b Voorbereidende onderzoeksprojecten.....	63
c Buitenlandse initiatieven.....	65
d Het vlaams instituut voor archivering in de Waalsekrook.....	67
4 iCubes.....	69
5 Een zoektocht naar synergieën.....	73
<i>VI Het programma in m<sup>2</sup>'s</i> .....	75
1 Indeling en oppervlaktes van de nieuwe bibliotheek.....	75
2 Indeling en oppervlaktes van het Centrum voor nieuwe media.....	83
a GEDEELDE RUIMTES te verdelen over Centrum voor nieuwe media en bibliotheek .....	85
b SEMI-PUBLIEKE RUIMTES Centrum voor nieuwe media.....	87
c BACK OFFICE Centrum voor nieuwe media.....	89
d Totaal benodigde oppervlakte.....	89
3 Indeling en oppervlaktes van het Vlaams Instituut voor archivering en ontsluiting van audiovisueel erfgoed.....	91
4 Indeling en oppervlaktes iCubes.....	95
<i>VII Financiële aspecten</i> .....	97
<i>VIII De weg naar realisatie</i> .....	101
Timing van de open oproep procedure.....	101
<i>IX Lijst met bijlages</i> .....	103



## I INLEIDING

Het stadsdeel de Waalsekrook ligt in het centrum van Gent. Het ligt tussen de Walpoortbrug, de Ketelvaart, de Nederschelde, de Marcellisbrug, de Lammerstraat en het begin van de Sint-Pietersnieuwstraat. Vanop het Wilsonplein op het Zuid zie je het stadsdeel liggen aan de overkant van de Schelde. Het voormalig Wintercircus – later omgebouwd tot garage Mahy – is er een van de bepalende gebouwen en maakt deel uit van het beschermde stadsgezicht. Wat opvalt is dat de plek nu zwaar onderkomen is en een stadskanker vormt aan de belangrijkste invalsweg naar Gent.

### 1 HISTORIEK VAN HET PROJECT

Ooit is het anders geweest. De Waalsekrook is een plaats met een **lange en rijke geschiedenis**. Dit verbaast niet gezien dit stadsdeel gekneld zit tussen de Walpoortstraat - vanouds een belangrijke invalsweg van het Sint-Pietersdorp naar de Gentse portus - en de Schelde - een belangrijke levensader van de stad. De straatnamen verwijzen soms nog naar vroegere activiteiten die hier plaatsvonden. De Kleine Huidevettershoek, vandaag Platteberg, en de Grote Huidevettershoek tonen de aanwezigheid van de huidevetters of leerlooiers aan, rijke ambachtslieden die dankbaar gebruik maakten van de **beschikbaarheid van het water**. De constante aanwezigheid van nijverheid en industrie hebben zichtbaar hun stempel gedrukt op dit stadsdeel.

Er zijn drie evoluties die de ontwikkeling van het stadsdeel de Waalsekrook sterk hebben beïnvloed. Ten eerste de **snelle industrialisering** van de stad Gent vanaf het einde van de 18<sup>de</sup> eeuw, waarbij op korte tijd onder andere drie textiel fabrieken en een gasfabriek uit de grond werden gestampt. De gloeikousjesfabriek Schulze zou zelfs tot in 1971 actief blijven. Een tweede belangrijk gegeven was de bouw van het Zuidstation met bijbehorende verbindingswegen rond het midden van de 19<sup>de</sup> eeuw. De buurt werd één van de meest levendige van de stad. Ook na de afbraak van het

Zuidstation in 1929 is dit zo gebeven. Het treinverkeer mag dan uit de binnenstad gebannen zijn, 'het Zuid' blijft **een belangrijk verkeersknooppunt** door de aanwezigheid van een bus- en tramstation, de afrit van de autosnelweg en de ligging langs de Gentse parkeerroute (P-route). Ten slotte kan men de Waalsekrook situeren tussen twee wijken die het uitgaansleven van de Gentenaar lange tijd domineerden: de wijk rond het Sint-Pietersplein en het Zuidkwartier. Het is dus niet verwonderlijk dat de Waalsekrook ook uitgroeide tot een **amusementswijk**. De eerste permanente circuszaal van Gent (circus De Drie Sleutels) bevond zich nog vlak aan het Sint-Pietersplein, maar al snel kreeg dit 'Oud Circus' concurrentie van het 'Nieuw Circus' op de Waalsekrook, waardoor de meest vermaarde internationale attracties in Gent neerstreken. Ook de aanwezigheid van vele schouwburgen en cinemazalen maakte dat vele mensen 's avonds naar het zuiden van de stad afzakten om zich te ontspannen. Deze evolutie zet zich vandaag verder door de aanwezigheid van de Minardschouwburg en de nabijheid van cultuurcentra als Vooruit en Capitolet. Het 'Nieuw Circus' is nog steeds zeer beeldbepalend in dit stadsdeel en vormt een echte landmark. Het gebouw werd na de Tweede Wereldoorlog omgebouwd tot de vermaarde garage Mahy, die vanaf 1978 werd gesloten maar nog jaren onderdak bood aan Mahy's oldtimercollectie. Het 'Nieuw Circus' vormt het middelpunt van het **stadsgezicht 'circuswijk'**, dat sinds 1978 werd beschermd.

|

## 2 OP ZOEK NAAR EEN NIEUWE BESTEMMING

De voorbije decennia werden verschillende interessante scenario's onderzocht om de plek nieuw leven in te blazen, maar geen enkel daarvan werd gerealiseerd. In 2006 lanceerde Vlaams Minister van Cultuur Bert Anciaux het idee om in het stadsdeel de **'Bibliotheek van de 21<sup>e</sup> eeuw'** op te richten. Daartoe werd in 2007 de vzw Waalse Krook opgericht. Deze vzw moest onderzoeken of dit plan haalbaar was en mocht in alle vrijheid nadenken over **langetermijnkeuzes** en **mogelijke strategische partnerships**. Voorzitter van de vzw werd ereburgemeester van Gent Frank Beke, afgevaardigd bestuurder werd Minister Anciaux' gewezen kabinetchef Stefaan De Ruyck.

Midden 2009 is een lange weg afgelegd. De vzw onderzocht wie betrokken kon worden bij dit project en bracht **vijf partijen** samen: de Stad Gent, de Provincie Oost-Vlaanderen, de Vlaamse Gemeenschap, de Universiteit Gent en het Instituut voor Breedbandtechnologie (IBBT). Zij sloten in het voorjaar 2008 een **eerste principeovereenkomst**, waarbij opdracht werd gegeven aan twee studie bureaus om de stedenbouwkundige en financiële context van het project in kaart te brengen. Bij dit onderzoek werden hoge ambtenaren en specialisten van de vijf partners intensief betrokken via twee begeleidende werkgroepen. Een derde werkgroep bibliotheek & innovatie boog zich over de inhoudelijke invulling van het concept. De communicatie rond het project werd voorbereid en aangestuurd in een vierde werkgroep communicatie.

Toen duidelijk werd dat het project haalbaar was en dat er bovendien een voldoende groot draagvlak voor bestond, sloten de Stad Gent, de Provincie Oost-Vlaanderen, de Universiteit Gent (UGent) en het IBBT in het voorjaar 2009 een **tweede principeovereenkomst** af. Met deze tweede principeovereenkomst gingen vornoemde vier partners duidelijke en ondubbelzinnige financiële engagementen aan om het project daadwerkelijk te realiseren. Het totale budget voor de

bibliotheek/Centrum voor nieuwe media wordt in deze overeenkomst bepaald op 64.457.742 euro. De bijdrage van de Stad is bepaald op 14.538.284 euro, inclusief de inbreng in natura van de bouwgrond ten belope van 3.037.956 euro. De Provincie betaalt 10.000.000 euro, UGent en IBBT betalen samen 14.919.458 euro. De Vlaamse Regering besliste op haar zitting van 27 maart 2009 om in dit dossier enkel op te treden als subsidiënt. Voor de realisatie van dit project werd door de Vlaamse Regering formeel en onherroepelijk een bedrag van 25 miljoen euro toegezegd.

De ontwikkeling van het voormalig wintercircus wordt in deze benadering toevertrouwd aan het AG SOB, dat hiervoor nog een sluitend financieel plan, al dan niet in samenspraak met de private sector, zal ontwikkelen. De aanleg van het publiek domein zal worden gefinancierd door de Stad Gent.

Het engagement van de 4 partners, zoals vastgelegd in de tweede principeovereenkomst, werd in het najaar 2009 nogmaals bekrachtigd via de gezamenlijke oprichting van de coöperatieve vennootschap met beperkte aansprakelijkheid (cvba) met sociaal oogmerk *Waalse Krook*. Deze vennootschap beschikt, via de partners/aandeelhouders, over het vereiste kapitaal om de bibliotheek/Centrum voor nieuwe media te financieren. Binnen de Raad van Bestuur beschikt de Stad Gent over 4 mandaten, de Provincie Oost-Vlaanderen over 3 mandaten, UGent en IBBT elk over 2 mandaten. De cvba met sociaal oogmerk *Waalse Krook* werd formeel opgericht op 30/09/2009. Het engagement van de Vlaamse Regering d.d. 27 maart 2009 werd bekrachtigd in het Vlaams Regeerakkoord 2009 – 2014.

Het is geen onbelangrijke vaststelling dat alle engagementen die in dit dossier genomen worden, ook formeel en daadwerkelijk zijn bekrachtigd in de loop van de rit.





Zeker is ook dat de cvba alle inzichten van de vzw Waalse Krook zal overnemen en zich zal opwerpen als bouwheer van het onderdeel Bibliotheek/Centrum voor nieuwe media binnen het masterplan voor dit stadsdeel.

Deze cvba werd zeer nauw betrokken bij de projectdefinitie die nu voorligt. Dit gebeurde in een aantal workshops met een klankbordgroep. De volgende onderwerpen komen in deze projectdefinitie aan bod:

- missie van de bouwheer: hierin beschrijven we kort wie de partners zijn in de cvba en wat hun respectieve missie is.
- De situering van het stadsdeel 'De Waalsekrook', zowel in de ruimtelijke context als in de historische context. Dit deel wordt voorafgegaan door een omschrijving van de gehanteerde begrippen.
- Een omschrijving van het project dat onderwerp is van deze Open Oproep
- De omschrijving van de verschillende onderdelen en hoe deze moeten functioneren.
- Het programma vertaald in nodige m<sup>2</sup>'s.
- De financiële aspecten
- Een inzicht in de weg naar realisatie
- Een lijst met de bijlages.



## II DE MISSIE VAN DE BOUWHEER

De verschillende partijen die betrokken zijn bij dit project hebben zich verenigd in een cvba met sociaal oogmerk. Hieronder overlopen we waarom dit project voor elk van deze partners belangrijk is.

In het kader van het innovatie –en streekontwikkelingsbeleid besliste **de Provincie Oost-Vlaanderen** dat ze de realisatie van een onderzoekscentrum voor informatie- en communicatietechnologie en nieuwe media wenst te ondersteunen. Bovendien streeft de provincie ernaar om haar gespecialiseerde bibliotheek over de geschiedenis van de provincie te integreren in de nieuwbouw. De provincie wenst dan ook volgende diensten te integreren in het stadsdeel: de Oost-Vlaamse erfgoedbibliotheek, het streekgericht bibliotheekbeleid en OVINO, zijnde de centrale catalogus van de Oost-Vlaamse bibliotheken.

In 2006 formuleerden het college en het managementteam van de **Stad Gent** een nieuwe missie voor de stad.

*Gent, een scheppende stad, die door een doorgedreven bundeling van alle creatieve krachten een voortrekkersrol speelt bij de ontwikkeling van een duurzame, solidaire en open samenleving.*

Het project voor de Waalsekrook past daar perfect in, omdat innovatie centraal staat (door een bundeling van alle creatieve krachten) en omdat we het in de missie al hebben over de voortrekkersrol die Gent daarin speelt. Onder andere door het realiseren van dit project geeft de Stad Gent vorm aan een duurzame, open en solidaire samenleving waarin iedereen meekan.

Deze algemene missie wordt verder uitgewerkt in vijf thema's, waarbij het werken rond 'kennis, innovatie en creativiteit' een eerste belangrijk aandachtspunt is. Het is de bedoeling dat Gent ten laatste in 2020 erkend is als internationaal centrum voor

innovatie en experimenten en dat Gent een voortrekker is in de evolutie naar een lerende en creatieve samenleving. In de beleidsbrief van de Stedelijke Openbare Bibliotheek (2008 – 2013) van de Stad Gent wordt daarenboven verder uitgewerkt wat een nieuwe bibliotheek moet betekenen voor de stad en de samenleving.

Het **autonoom gemeentebedrijf AG stadsontwikkelingsbedrijf (AG SOB)** zal de stad vertegenwoordigen bij de realisatie van dit belangrijk ontwikkelingsproject. Het AG SOB voert het stedelijk beleid uit op het gebied van gronden en panden. Concreet moet het bedrijf het ruimtelijk mogelijk maken om een aangename woonomgeving, meer groen en een betere economische ontwikkeling te creëren in Gent.

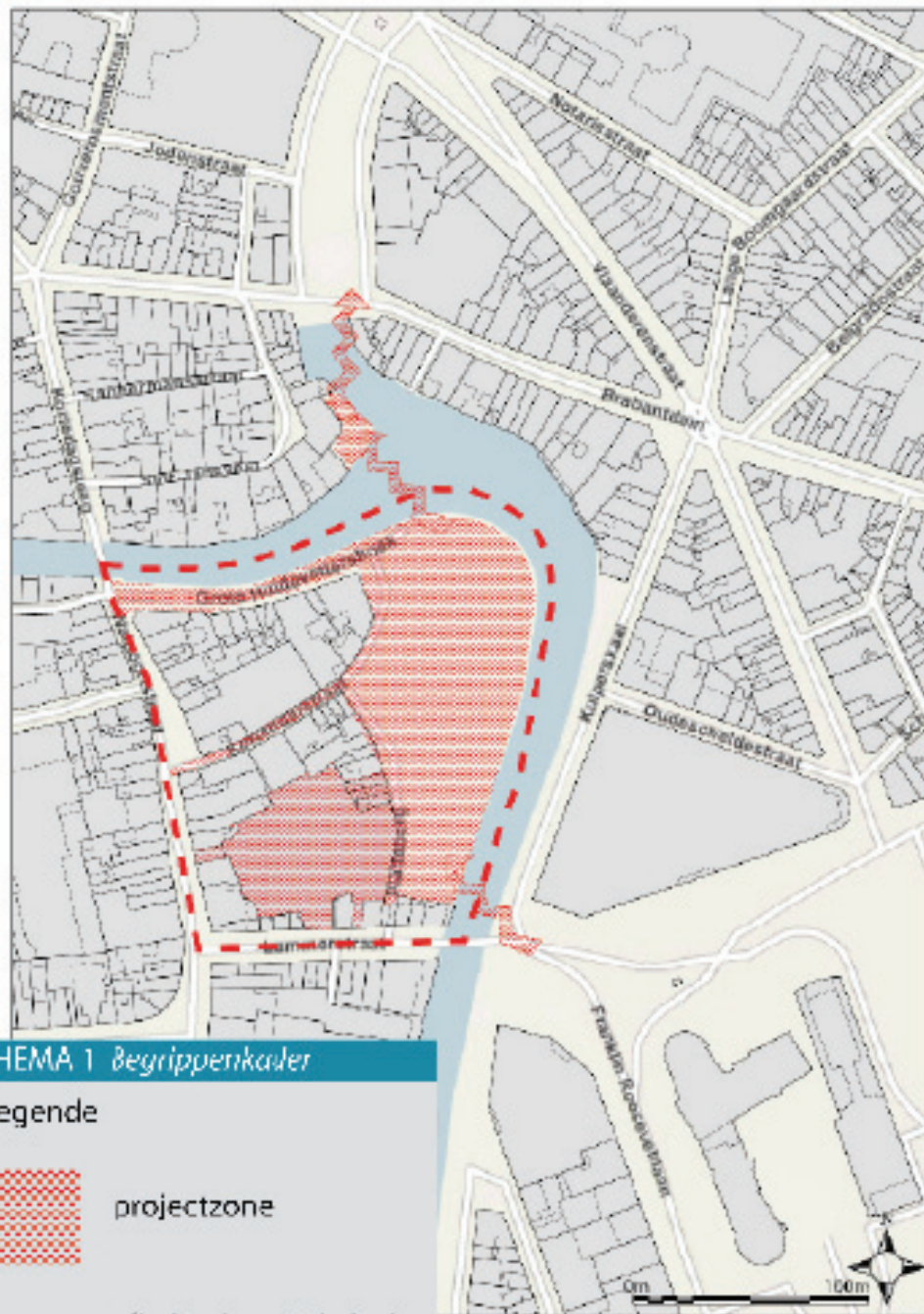
**IBBT** (Interdisciplinair Instituut voor Breedband Technologie) is een onafhankelijke onderzoeksinstituten die in opdracht van de Vlaamse overheid innovatie binnen ICT stimuleert. Het IBBT-team biedt bedrijven en organisaties actieve ondersteuning bij onderzoek en ontwikkeling en brengt daarvoor uiteenlopende bedrijven, overheden en non-profitorganisaties samen rond onderzoeksprojecten. Bij elk van die projecten komen zowel technische als niet-technische aspecten aan bod.

De **Universiteit Gent** is één van de grootste universiteiten van België. Zij is met diverse faculteiten, de Boekentoren en het rectoraat zeer zichtbaar aanwezig binnen het stadscentrum en krijgt nu, met het project Waalsekrook, de kans om die band met de stad nog aanzienlijk te versterken. De Universiteit ontwikkelt talrijke multimediale projecten en kan thematisch perfect aansluiten bij de toekomstige werking van de Waalsekrook. Gezien haar grote wetenschappelijke expertise zal zij een essentiële en permanente input geven aan het Centrum voor nieuwe media, waar permanent nieuwe applicaties zullen worden ontwikkeld en getest, en aan de hele multimediale site. De uitstraling van de Waalsekrook moet ook de uitstraling van de universiteit nog verder versterken.

Bovendien wordt dit project gesubsidieerd door de **Vlaamse Gemeenschap**, die daarmee het landelijk belang ervan erkent en die in de voorgestelde werking een



aantal elementen terugvindt waar ze zelf ook voor ijvert: investering in innovatieve technologie en kenniseconomie, bewaring en ontsluiting van het audiovisueel erfgoed, grote aandacht voor gebruikers en gebruikersgroepen, internationale uitstraling.



### III SITUERING VAN HET STADSDEEL *DE WAALSEKROOK*

#### 1 BEPALING VAN DE GEHANTEERDE BEGRIPPEN

Omdat in wat volgt een aantal begrippen vaak terugkeren, zetten we hieronder hun definitie of omschrijving op een rijtje. Verduidelijking is ook te vinden op de bijgevoegde kaart.

Het stadsdeel de Waalsekrook: Hiermee bedoelen we het volledige deel van de stad tussen de Walpoortbrug, de Ketelvaart, de Nederschelde, de Marcellisbrug, de Lammerstraat en het begin van de Sint-Pietersnieuwstraat.

De projectzone: dit is het onderdeel van het stadsdeel waarop de omschrijving van het project van toepassing is. Dit zijn zowel de onderdelen waarvoor uitspraken op niveau masterplan worden verwacht, als de zone waar de nieuwbouw zal gerealiseerd worden. Delen van het publiek domein die opnieuw worden ingericht, horen ook tot de projectzone.

De multimediale site: in het stadsdeel worden een aantal nieuwe functies ingebracht die in hun activiteiten en doelstellingen sterk aan elkaar gelinkt zijn. Het gaat hier met name over de bibliotheek voor de toekomst, het Centrum voor nieuwe media, het Vlaams Instituut voor archivering en ontsluiting van audiovisueel erfgoed (Via) en iCubes.

### 2 SITUERING IN DE RUIMTELIJKE CONTEXT

Door de eertijdse inplanting van het Zuidstation (in gebruik tot 1929) heeft de verbinding met de stadskern zich sterk commercieel ontwikkeld, zowel langs de Vlaanderenstraat als langs de Lammerstraat. De huidige uitbouw van het Zuid als toegangspoort tot de stad met openbare parking en met een knooppunt voor openbaar vervoer neemt de rol van het vroegere station gedeeltelijk over.

De winkelstraten Lammerstraat, het noordelijk deel van de Sint-Pietersnieuwstraat, de Walpoortstraat, Korte Dagsteeg, Brabantdam en Vlaanderenstraat vormen een gesloten winkelwandelcircuit en maken deel uit van de achtvormige stedelijke winkellus.

De as Volderstraat – Kalandeberg – Koestraat – Korte Dagsteeg – Walpoortstraat – Sint-Pietersnieuwstraat en verder over de Heuvelpoort is bovendien drager van belangrijke universitaire vestigingen. Hierdoor kent de as ook een levendige en drukke beweging van jongeren.

Het middengebied van het stadsdeel heeft een veel rustiger aard. Er is géén doorgaand verkeer door de begrenzing met water en het aanwezige niveauverschil. De 19<sup>de</sup>-eeuwse bedrijven hebben er plaats gemaakt voor het circus en later voor grote garagebedrijven (na de Tweede Wereldoorlog). De beperkte toegankelijkheid voor autoverkeer heeft ertoe geleid dat deze bedrijven zich verplaatsten naar de rand van de stad. De gebouwen hebben een nieuwe functie gekregen (zoals garage Redoutey die wordt ingevuld door het UCON sportcentrum) of ze hebben hun functie verloren (zoals het gewezen circus dat tot voor kort een belangrijke verzameling auto's van Mahy herbergde).

Midden in het gebied langs de Platteberg en de Waalsekrook ligt een kleine woonkern met ongeveer 25 woningen. Deze zijn bewoond door ongeveer evenveel ingeschreven inwoners. Een vijftal panden fungeert als studentenhuisvesting. De





bevolking bestaat voornamelijk uit jongeren en bejaarden. Het volledige stadsdeel telt ongeveer 70 bewoners met de grootste concentratie langs de Grote huidevettershoek.

In wat volgt, wordt het stadsdeel dus verder opgedeeld in 3 grote onderdelen:

- **De Grote Huidevettershoek:** dit bouwblok wordt integraal behouden. Het wonen langs de waterkant aan de Grote Huidevettershoek wordt gestimuleerd.
- **Het bouwblok met het voormalig wintercircus/garage:** zoals verder wordt verduidelijkt, wordt een deel van dit bouwblok behouden en aangepast voor nieuwe functies. Andere delen worden gesloopt. De vrijgekomen ruimte wordt opnieuw ontwikkeld.
- **Het nieuwe gebouw aan het water** wordt gerealiseerd in de zone die vrijkomt door uitvoering van het onteigeningsplan. Voor het gabariet van dit nieuwe gebouw is een belangrijke randvoorwaarde de te realiseren zichtlijnen, die verderop in dit document zijn beschreven. Het nieuwbouwproject moet volumetrisch een zorgvuldig en nauwgezet antwoord te bieden op de heel verscheiden morfologie van de omliggende bebouwing. Bovendien moet rekening gehouden worden met de belangrijke publieke uitstraling die Gent van dit nieuwe gebouw verwacht. De ambities voor de nieuwbouw komen later meer uitgebreid aan bod.

### 3 SITUERING IN DE HISTORISCHE CONTEXT

Gesitueerd aan de rand van de eerste verdedigingsgracht van het Middeleeuwse Gent heeft het stadsdeel een rijk historisch verleden. De vroegmiddeleeuwse stad heeft zich ontwikkeld op de Zandberg, de noordelijke zacht uitvloeiende heuvelrug van de Blandijnberg tussen de Leie en de Scheldearm. Het uitgraven van de Ketelvaart rond 1100, als eerste verdedigingsgordel van de Kuip, doorsnijdt de heuvelrug en ging de grens vormen tussen de stad en het Sint-Pietersdorp met de abdij.

Tussen het stadsdeel Waalsekrook en het Sint-Pietersdorp vormde vanaf de Korenmarkt de as Donkersteeg – Mageleinstraat – Koestraat – Korte Dagsteeg – Sint-Pietersnieuwstraat doorheen de Walpoort een belangrijke verbinding.

Aan de rand van de Walpoort kende het gebied een vroege bebouwing. In de 13de eeuw lijfde de stad het abdijgebied in en werd de stadspoort langs deze invalsweg verplaatst naar de Heuvelpoort.

In het midden van de 19de eeuw werden de moerassige Muinkmeersen drooggelegd. Van de onbebouwde ruimte maakte men gebruik om met een spoorlijn de stad zo dicht mogelijk te benaderen. Ter hoogte van het huidige Graaf van Vlaanderenplein werd het Zuidstation rond 1837, in eerste instantie in de oost-west richting, met de oude stadskern verbonden: naar het oosten door de aanleg van de Zuidstationstraat en naar het westen door de bouw van de Marcellisbrug en de aanleg van de Lammerstraat.

De ligging aan de waterwegen en de nabijheid van het Zuidstation leidde in de 19<sup>de</sup> eeuw tot de oprichting van bedrijfsgebouwen met tussenin bescheiden arbeiderswoningen.



In 1847 opende de Minardschouwburg zijn deuren aan de Walpoortstraat. In 1894 werd het nieuw circus gebouwd. Door een brand in 1920 bleef hiervan enkel nog de voorgevel overeind. Architect J.P. Ledoux ontwierp er in 1923 een theater dat kon omgevormd worden tot circus en plaats bood aan 3400 toeschouwers. De zaal bleef in gebruik tot 1944. Bij de ombouw tot garage zijn de rijkelijk met stucwerk versierde galerijen met balkons en vooral de indrukwekkende koepel verloren gegaan. De belangrijkste ingang van het na de brand heropgebouwde circus bevindt zich nog in de Lammerstraat. Heden rest enkel de betonnen ruwbouw met de buitenste gedeelten, de drie galerijen en de ijzeren constructie van de koepel.

BIJLAGE: voor meer historische analyse van het voormalig circus/garage is het eindwerk van Lynn De Clercq (Masteropleiding Monumenten en Landschapszorg aan de Hogeschool Antwerpen) bijgevoegd.



## IV HET PROJECT VOOR DE WAALSEKROOK

### 1 OMSCHRIJVING VAN DE OPDRACHT

Voorafgaand en algemeen kunnen we stellen dat het stadsdeel nood heeft aan een gemengde invulling, die niet enkel in dagactiviteiten voorziet, maar ook in avondactiviteiten. Dit moet de levendigheid en sociale veiligheid van het stadsdeel ten goede komen. Hieronder zijn alvast de essentiële programmaonderdelen opgenomen.

Het stadsdeel zal ontwikkeld worden tot het multimediale centrum van de stad. Er is ruimte voorzien voor de bibliotheek voor de toekomst en het Centrum voor nieuwe media (een initiatief van de Universiteit Gent en het IBBT, het Interdisciplinair Instituut voor Breedbandtechnologie). De uitwerking van de nieuwbouw moet de kruisbestuiving tussen de voornaamste programma-onderdelen stimuleren. Het concrete bouwprogramma (in m<sup>2</sup>'s) voor de verschillende onderdelen komt later in dit projectdossier aan bod.

In het bouwblok van het oude wintercircus is een belangrijke reconversie aan de orde. Hierin wordt minstens een deel van het *Vlaams Instituut voor de archivering en ontsluiting van audiovisueel erfgoed* ondergebracht. Het binnenplein wordt een overdekte publieke ruimte, waarop publieke functies (restaurant, café, sportfaciliteiten, ...) kunnen aansluiten. Ook woonfuncties zijn toegelaten. Gezien het programma voor de rest van het stadsdeel en het grote tekort aan studentenwoningen in Gent, is hier studentenhuusvesting te verkiezen boven woningen.

De ingrepen in het bouwblok Huidevetterskaai situeren zich alleen in de publieke ruimte aan de rand van dit bouwblok. De Huidevetterskaai zelf moet worden heringericht en de relatie met het water moet worden versterkt.

De opdracht in de Open Oproep omvat de opmaak van een masterplan voor **de volledige projectzone**. Daarnaast vragen we binnen de Open Oproep ook het uitwerken tot op niveau schetsontwerp van het nieuwbouwvolume en de inrichting van de publieke ruimte. Het winnende ontwerpteam maakt dus een **masterplan voor de projectzone** (incl. het wintercircus) en voert minstens het nieuwbouwgedeelte uit dat met overheidsmiddelen wordt gerealiseerd. Bovendien bestaat de kans dat de geselecteerde ontwerper(s) later ook zullen instaan voor de architecturale uitwerking van een deel van de private ontwikkelingen in het stadsdeel of voor de realisatie van het publiek domein. Voor de (publiek-)private ontwikkeling zal het concept als kwaliteitskader gelden en zal de ontwerper als supervisor optreden. Dit vormt de beste garantie voor een **kwalitatieve coherentie** tussen de publieke en de private investering.

Het project voor de herinrichting van de Waalsekrook in Gent is het grootste culturele infrastructuurproject dat Vlaanderen in de komende jaren zal realiseren. Het is een complex project met verschillende financiële partners en opdrachtgevers. Er waren meerdere jaren van overleg noodzakelijk om een draagvlak te vinden voor dit ambitieuze project en de voorbije 2 jaar zijn op verschillende bestuursniveaus tal van werkgroepen en individuen actief bezig geweest met de voorbereiding en opmaak van dit dossier. De Vlaamse Regering kwam tot een politiek akkoord over de financiële ondersteuning van het project en al de betrokken partners vertegenwoordigd in de cvba, schaarden zich achter de inhoud en randvoorwaarden van voorliggende projectdefinitie.

De opdrachtgever wenst dit project uit te voeren binnen de lopende legislatuur van de Vlaamse Regering die loopt tot 2014. Vandaar dat **randvoorwaarden die worden opgelegd in de projectdefinitie ook strikt moeten worden nageleefd** in de ingediende schetsontwerpen. Het voorstellen van varianten zou betekenen dat een belangrijk deel van het proces moet worden hernomen, wat een vlotte uitvoering van het project in het gedrang zou kunnen brengen.



## 2 RUIMTELIJKE ELEMENTEN VOOR DE OPMAAK VAN HET MASTERPLAN VOOR HET STADSDEEL WAALSEKROOK

### A OVER BEHOUD EN SLOOP VAN ELEMENTEN IN HET STADSDEEL

Binnen de grenzen van het stadsdeel moet er ruimte gemaakt worden voor een nieuwbouwproject. Daartoe is een onteigeningsplan opgemaakt, zodat de essentiële ruimte zeker verworven kan worden. Bovendien zijn naast de panden opgenomen in het onteigeningsplan al een aantal extra panden verworven, wat een grondige reorganisatie van het stadsdeel mogelijk maakt. Toch moeten ook een aantal waardevolle onderdelen behouden worden, want een tabula rasa op de plek is niet de bedoeling. In het stadsdeel zijn namelijk 2 stadsgezichten afgebakend en een aantal gebouwen gerangschikt als monument.

*Een beschermd stads- of dorpsgezicht kan een groepering zijn van één of meerdere monumenten met hun omgevende bestanddelen (omheiningen, beplantingen, straten, ...) of kan gevormd worden door de direct ermee verbonden visuele omgeving van een monument. Die omgeving moet dan wel bijzonder zijn: ze doet door haar beeldbepalend karakter de intrinsieke waarde van het monument tot zijn recht komen of ze waarborgt door haar fysische eigenschappen de instandhouding of het onderhoud van het monument. De waarde van een stads- of dorpsgezicht wordt niet enkel bepaald door de aanwezige gebouwen, al dan niet met monumentwaarde. Hier spelen evenzeer andere componenten van het geheel, zoals beplantingen, open ruimten, bestrating, bomen, ... een rol, en hun samenhang<sup>1</sup>. De afbakening van de stadsgezichten is aangeduid op het bijgevoegde kaartje. Een afbakening als*

<sup>1</sup> Definitie van een beschermd stads- of dorpsgezicht, bron: <http://www.onroerenderfgoed.be>

stadsgezicht houdt niet bij voorbaat in dat alle gebouwen in hun huidige staat bewaard moeten blijven. Het geeft eerder een aanduiding van waarde van *algemeen belang*. Dat kan belangrijke bouwhistorische architectuur zijn, maar ook de context rond bepaalde monumenten. Als er gebouwen vervangen worden of de omgeving wordt heringericht, moet er iets in de plaats komen dat minstens even kwaliteitsvol is als wat vervangen wordt. De nieuwe elementen moeten ook een meerwaarde bieden aan het geheel.

Op de kaart zijn ook de beschermde monumenten in de omgeving in het geel aangeduid. Het gebouw, de groep van gebouwen of de site die beschermd is als monument moet een waarde van algemeen belang hebben. Concreet kan een goed worden beschermd omdat het een artistieke, wetenschappelijke, historische, volkskundige, industrieel-archeologische of een andere sociaal-culturele waarde heeft. Het gaat voor dit project om de volgende gebouwen:

- de huizenrij in de Lammerstraat: de nrs. 1 tot 11 zijn beschermd als monument (KB 13.01.1978, aangeduid met nr. 1).
- ook de voormalige vlas- en katoenspinnerij (met Cornwallstoomketel), Korianderstraat 2 werd binnen het stadsgezicht beschermd als monument. (KB 13.01.1978, aangeduid met nummer 2).
- het feestlokaal Vooruit, Sint-Pietersnieuwstraat 23 werd in een KB van 28.07.1983 opgenomen in de lijst van beschermde monumenten. (aangeduid met nr. 3).
- de Minardschouwburg in de Walpoortstraat werd ook beschermd als monument (KB 02.06.1988, aangeduid met nr. 4).
- Het redactiegebouw van het voormalig dagblad 'Vooruit', Sint-Pietersnieuwstraat 128 ligt al verderaf van het stadsdeel, maar staat ook op de lijst van beschermde monumenten (KB 02.06.1988, aangeduid met nr. 5).





Om ruimte te maken voor de nieuwe invulling en voor een reorganisatie van de publieke ruimte, wordt het sportcentrum UCON en het geheel van woningen en loodsen daarrond gesloopt. In het stadsdeel staat een voormalig parkeergebouw dat ook wordt gesloopt. Aan de overzijde van het water is een deel van een gebouw langs de Sint-Jansvest opgenomen in het onteigeningsplan. Ook deze zone zal gesloopt worden, zodat ze kan ingericht worden als publieke ruimte. Van hieruit heeft men een zicht op het water en de nieuwe ontwikkeling.

Wat betreft het bouwvolume van het voormalige circus/garage werden de verschillende componenten ervan geïnventariseerd en hun waarde beschreven in het eindwerk van Lynn de Clercq. Als uitgangspunten voor ingrepen in het volume, willen we volgende 2 principes hanteren:

- ingrepen in de historische structuur van het geheel van het circus/garage Mahy ten behoeve van de herbestemming en de leefbaarheid dienen te gebeuren met respect voor de erfgoedwaarde ervan.
- bestaande storende ingrepen of toevoegingen zonder erfgoedwaarde aan het geheel van het circus/garage Mahy kunnen, na evaluatie van hun storend karakter verwijderd worden.

Het voormalige circus wordt voor een groot gedeelte omgeven door historische bebouwing. De algemene optie genomen door monumentenzorg/onroerend erfgoed komt hierop neer dat de geest van zowel het voormalig wintercircus als de ingrepen uitgevoerd door Mahy in functie van een garage duidelijk aanvoelbaar moeten blijven. Dit betekent geenszins een dwingende maatregel tot behoud van alle bouwkundige elementen, maar eerder een suggestie om een aantal waardevolle kenmerken van de twee belangrijke bouwfasen te herwaarderen.

Voor wat het **nieuw circus** betreft zijn volgende zaken van bouwhistorisch belang:

- De circulaire vorm en koepel die een duidelijke verwijzing zijn naar het vroegere circusgebeuren (foto 1)
- Het samengaan van de paardenstallen met de bovenliggende manege is een uniek gegeven en vraagt voldoende herwaardering en aandacht. Het opnieuw voorzien van een dakstructuur met hellende dakvlakken kan hierbij zeker een meerwaarde bieden. (foto 2)
- De ringvormige stallingen onder de spektakelzaal (foto 3)
- De voorgevel in de Sint-Pietersnieuwstraat is nog vrij intact bewaard en blijft een verwijzing naar de vroegere belangrijkste toegang van het circus. Bouwhistorisch vormt hij een interessant element dat zijn plaats in het straatbeeld zeker opeist. (foto 4)

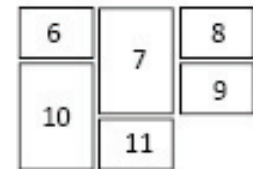
Wat betreft de omvorming tot **garage** door Mahy is eveneens een aantal zaken van belang:

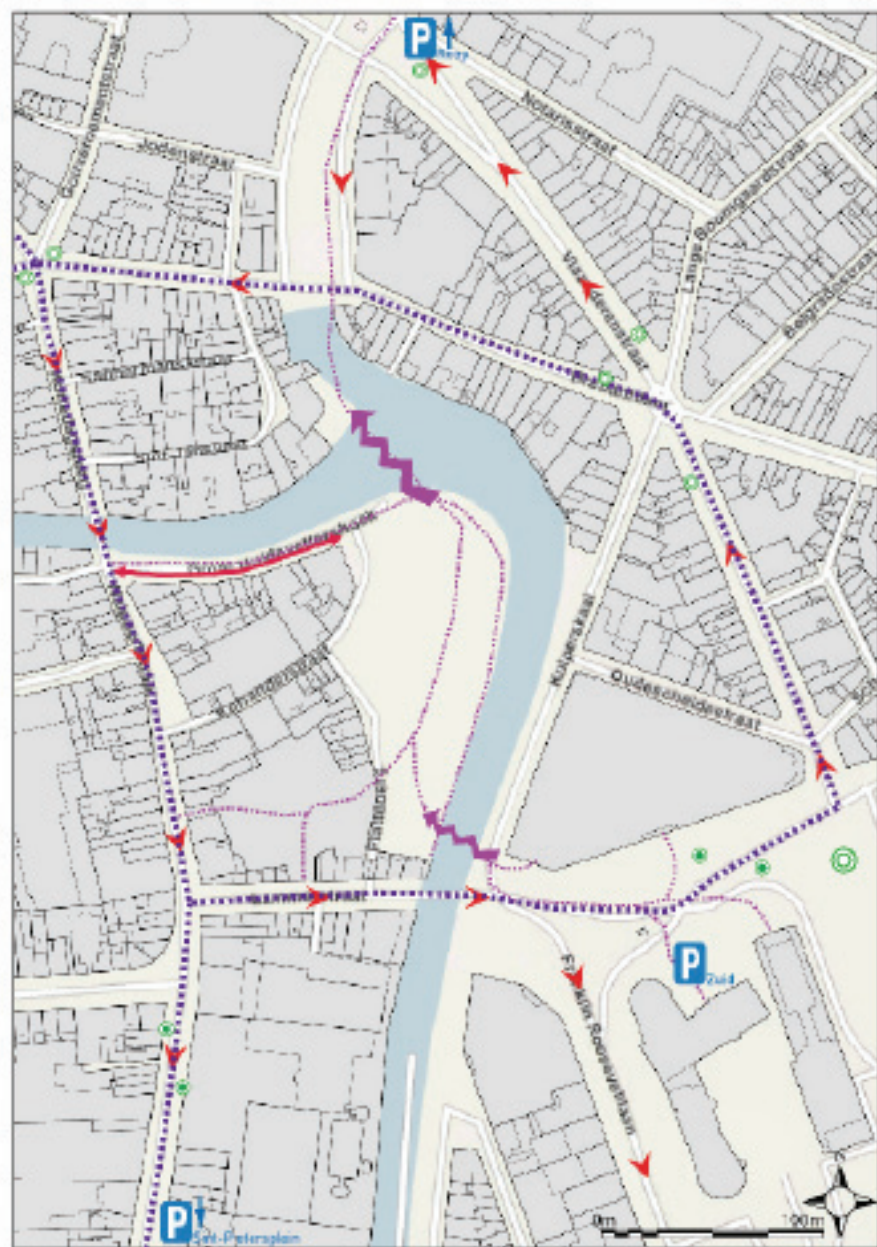
- De helling van de voormalige spektakelzaal naar de eerste verdieping (foto 5)
- De grote toonzaal aan de Lammerstraat (foto's 6 en 7)
- Een aantal architecturale specifieke elementen zoals de ronde raamopeningen, het vroegere magazijn, een aantal trap-, raam- en deurconstructies (foto's 8, 9, 10 en 11)

## B MOBILITEIT VAN, NAAR EN IN HET STADSDEEL

In de verweving met de omliggende stadsdelen, moet er vooral aandacht zijn voor het creëren van een fijnmazig netwerk van voet- en fietspaden. Het stadsdeel is namelijk op dit moment al begrensd door een aantal belangrijke voetgangersassen. Bij de circulatie voor voetgangers in het stadsdeel zijn een aantal elementen van belang. De voorkeur gaat uit naar een geleidelijke ontdekking van alles wat het stadsdeel te bieden heeft. Met de inbreng van verrassingselementen blijft een wandeling doorheen het stadsdeel boeiend. De voetgangersbruggen krijgen speciale aandacht en kaderen zichten op het stadsdeel.







SCHEMA 4. mobiliteit

Legende

-  indicatieve ligging voetgangersbruggen
-  voetgangersassen (macro)
-  voetgangersassen (micro)
-  knooppunt en haltes openbaar vervoer
-  gemotoriseerd verkeer

De ligging van de nieuwe voetgangersbruggen is ook al verder concreet gemaakt. Een eerste maakt de rechtstreekse verbinding tussen het Woodrow Wilsonplein en het nieuwe gebouw aan het water. Een tweede voetgangersbrug zorgt voor diagonale doorstroming van de Reeparking, over het Francois Laurentplein naar de nieuwe bibliotheek. Belangrijk aandachtspunt hierbij is de technische uitvoeringsmodaliteit van de hellingsgraad. Deze moet zo klein mogelijk zijn, zonder in conflict te komen met de geldende voorschriften voor scheepvaart. We verwachten dat de ontwerpers van het masterplan de exacte ligging van de bruggen bepalen en ook algemene uitspraken doen over het uitzicht.

Voor mechanisch verkeer is het stadsdeel heel slecht ontsloten. Auto's en vrachtwagens worden daarom zo beperkt mogelijk in het stadsdeel toegelaten (bvb. voor leveringen, diensten, ...). De enige mogelijkheid om het stadsdeel met mechanisch verkeer te bereiken, is via de Grote Huidevettershoek, die een tweerichtingsstraat wordt en dus zijn langspaarkeerstrook verliest. Parkeren in het stadsdeel blijft dan ook beperkt tot de bewoners en enkele dienstwagens. Voor de private woningbouw in het stadsdeel moet parkeergelegenheid voorzien worden op eigen terrein. Bezoekers en werknemers kunnen terecht in de bestaande publieke parkings buiten het stadsdeel (met name de parkings Zuid, Sint-Pietersplein en de Reep). In cijfers betekent dit het volgende:

- Parking voor bezoekers: niet wenselijk, wel te verwijzen naar de bestaande publieke parkings.
- Personeel: niet wenselijk. Ook voor hen zijn de publieke parkings op wandelafstand en het openbaar vervoer aan te raden. Het stadsdeel is ook per fiets vlot bereikbaar.
- Nieuwe woningen: voor de nieuwe woningen op het gebied geldt de verhouding 1,2 parkeerplaatsen per woning, te voorzien op eigen terrein.

- Voor toelevering en dienstwagens kunnen in totaal ongeveer 60 parkeerplaatsen voorzien worden. Bij voorkeur gebeurt dit in een gezamenlijke parking, zodat de parkeerplaatsen inwisselbaar zijn tussen verschillende functies in het stadsdeel.
- Bovendien moet er rekening worden gehouden met de geldende norm betreffende het voorzien van parkeerplaatsen voor andersvaliden.

Naast aandacht voor een doordacht parkeerbeleid voor wagens, moet er ook een kwalitatieve fietsparking beschikbaar zijn. Deze moet door zijn ligging, aansluiting op de verschillende functies en organisatie uitnodigen tot gebruik.

Alle functies in het stadsdeel zullen moeten beschikken over laad- en losmogelijkheid. Dit wordt het best van bij de conceptvorming meegenomen en verduidelijkt.

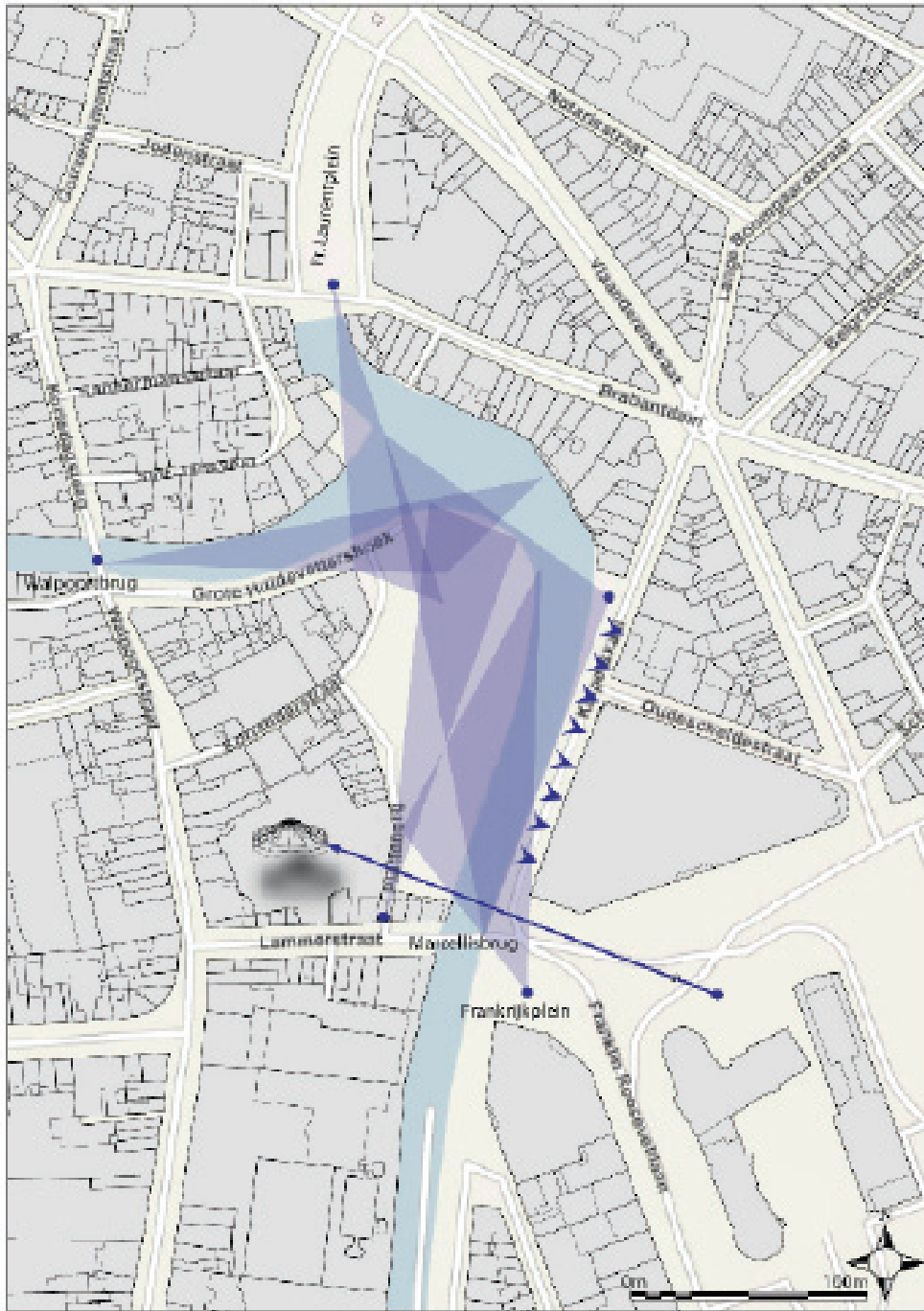
De publieke ruimte in het stadsdeel moet zodanig ontworpen zijn dat er een natuurlijke flow ontstaat langsheen de verschillende onderdelen. Op die manier wordt een bezoeker van de ene functie gestimuleerd om andere functies of elementen van het stadsdeel te bezoeken. De verschillende functies in het stadsdeel hebben op zijn minst een visuele relatie met elkaar. Publieke functies zijn bovendien ook fysiek eenvoudig verbonden met elkaar.

Bijzondere aandacht bij de inrichting van het publiek domein moet gaan naar de potenties van pleziervaart en watermobiliteit. Het stadsdeel ligt immers op het kruispunt van verschillende waterwegen.

---

## C ZICHTASSEN

Een andere vorm van verweving in het stedelijke weefsel is aandacht hebben voor de aangeduide belangrijke zichtassen. De nieuwe ontwikkeling moet zichtbaar zijn vanaf



een aantal strategische plaatsen in de omgeving, telkens met het water op de voorgrond. De belangrijke zichtassen zijn:

- het zicht van en naar het Francois Laurentplein. Momenteel is deze relatie nog verstoord door de parkeergarage;
- de zichtlijn vanaf de Marcellisbrug en het Frankrijkplein en de Walpoortbrug;
- de visuele relatie vanaf de Kuiperskaai, als belangrijke uitvalsweg uit de stad;
- de zichtlijn vanaf het Wilsonplein waarbij het belangrijk is om de top van het voormalig circus/garage zichtbaar te laten vanaf het plein;
- het zicht van op de te behouden trappendoorgang in de Lammerstraat.

Deze zichtassen bepalen in sterke mate de morfologie van de nieuw te realiseren gebouwen in het stadsdeel.

## D INTERACTIE TUSSEN DE BEBOUWDE EN DE NIET-BEBOUWDE RUIMTE

Bij de herontwikkeling van dit stadsdeel moet er veel aandacht zijn voor de publieke ruimte. Ook de organisatie van de gebouwen speelt hierop in. Alle meest publieke functies bevinden zich op het maaiveld en zoeken de relatie met het publiek domein op. De aangeduide pleinen krijgen daardoor het karakter dat voor de plekken omschreven werd.

Het te realiseren gebouw mag ook het water zelf niet aan het zicht onttrekken. Het moet daarentegen opgevat worden als een bindend element, een link tussen bebouwing, publiek domein en water. Aan de randen van het stadsdeel dient het tracé van de huidige kaaimuren behouden te blijven omwille van de historische waarde.

Bijkomend willen we verwijzen naar de bijlage met gegevens betreffende de rioleringsinstallatie aanwezig op het terrein. Op de grondinnemingsplannen zijn innemingen in volle eigendom geel ingekleurd, ondergrondse innemingen in het

blauw en de erfdienstbaarheidszone in blauw/groen. Aquafin (de instantie die instaat voor het beheer van de rioleringsinstallaties) moet deze infrastructuur ten allen tijde kunnen bereiken en inspecteren.

## E DE RECONVERSIE VAN HET BOUWBLOK VOORMALIG CIRCUS/GARAGE

Zoals in de opdrachtomschrijving opgenomen, worden er ook voor het voormalig circus/garage uitspraken verwacht op niveau masterplan. De krijtlijnen van het masterplan moeten in het voormalige circus/garage minstens ruimte maken voor het *Vlaams instituut voor de archivering en Ontsluiting van het audiovisueel erfgoed* en *iCubes*. Een meer uitgebreide omschrijving van deze functies komt alter aan bod. Het bouwblok kan afgewerkt worden met andere functies zoals leisure, wonen, (ho)reca, ... Hiervoor werden een aantal extra panden aangekocht, die grenzen aan het voormalig circus/garage. Aansluitend op het voormalige circus/garage is een nieuw plein voorzien.

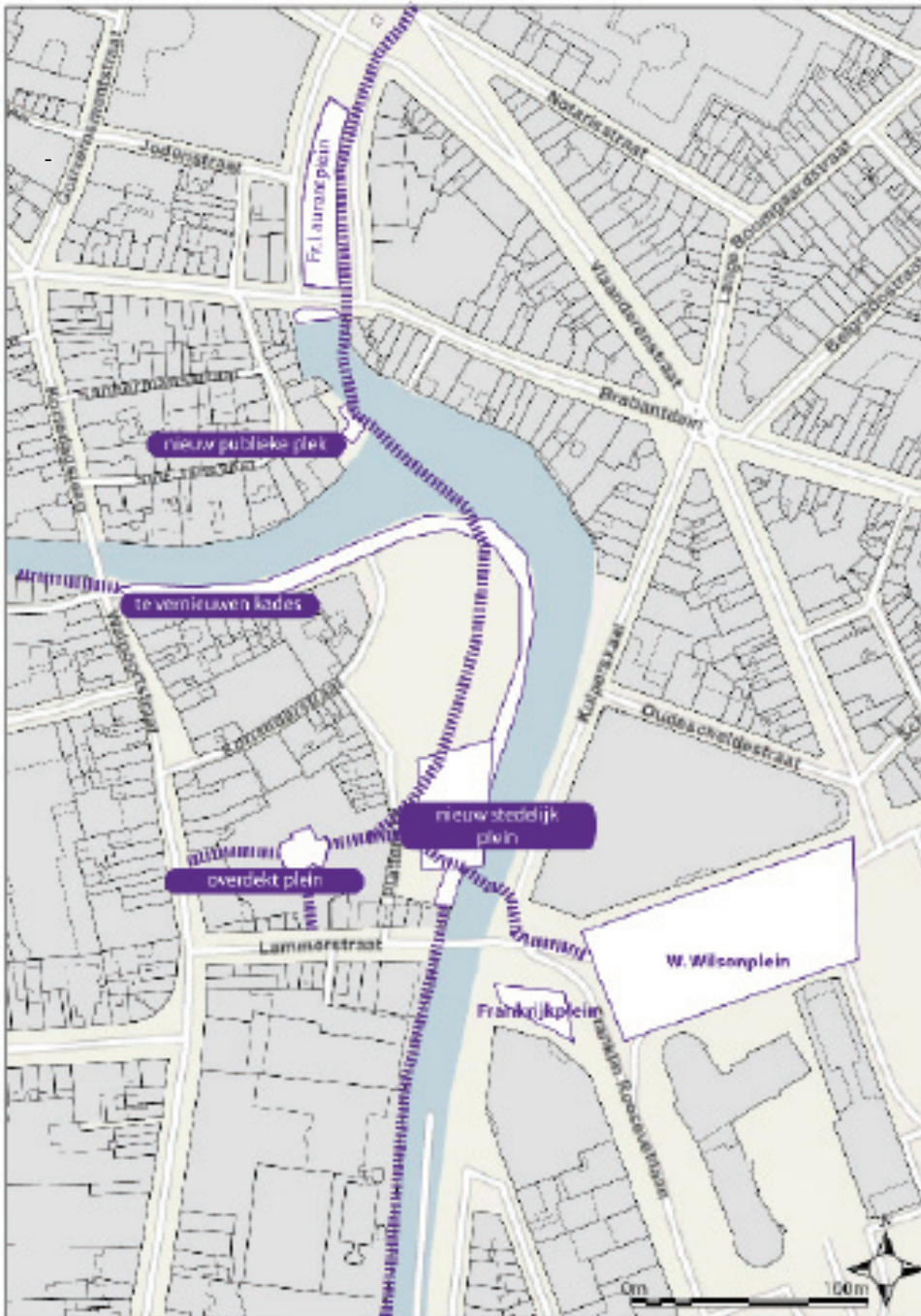
## F EEN DIVERSE PUBLIEKE RUIMTE

Bij herontwikkeling van het stadsdeel moet er grote zorg gaan naar de aanleg van het publiek domein, omdat dit het bindend element wordt tussen de hierboven opgesomde onderdelen en tussen het stedelijk leven en de functies in de gebouwen. Daarbij moet het natuurlijk aanwezig hoogteverschil (Lammerstraat – waterkant) optimaal worden ingezet.

Na ontwikkeling van dit stadsdeel, moeten we er publieke ruimte met verschillende karakters terugvinden:

- Het **circus** wordt een nieuw overdekt plein dat publiek toegankelijk is. Meer nog, het overdekte plein ligt op een route die het stadsdeel diagonaal





- doorkruist van het hoogste punt (hoek Sint-Pietersnieuwstraat – Lammerstraat) naar het laagste (de waterkant in de krook)
- Langsheen het water wordt er een nieuw representatief **stadsplein** gerealiseerd, als een introductie tot de nieuwbouw. Bij inrichting van dit plein moet er ook rekening mee gehouden worden dat er nood is aan representatieve randen aan het plein. De achterkanten van de bestaande bebouwing in de Lammerstraat vormen geen representatief beeld en daar moet dus een ontwerpmatige oplossing voor worden voorgesteld.
  - De **kades** worden herontwikkeld tot echte publieke ruimtes. Deze worden gebruikt als doorgangsruidtes (voor zachte weggebruikers), maar evengoed zijn ze ingericht als aangename verblijfsruimtes langs de waterkant. Een korte oogafstand tot het wateroppervlak verhoogt de betrokkenheid op het water. Bij de realisatie moet vanzelfsprekend rekening worden gehouden met de noodzakelijke hoogtes en voorschriften voor de scheepvaart. Deze zijn door de bevoegde overheid als volgt geformuleerd:
    - o de minimumhoogte van de onderkant van de bruggen wordt vastgelegd op 10,15 mTAW;
    - o de minimum doorvaartbreedte (hiermee wordt de netto-breedte bedoeld, waarbij de breedte van bv. een wandelpad boven het water afgetrokken wordt) vastgelegd op 14,5 m.
  - We verwijzen hierbij graag naar het Ruimtelijk Structuurplan Gent; waarin voor dit stadsdeel ook de ligging is aangeduid van een *zachte verbinding langs het water* en van een onderdeel van de *verbindende groenas*, die de stadkern verbindt met de buitenwijken. Deze groenas voorziet ook in een verbinding voor zacht wegverkeer langsheen de concertzaal van de Vooruit naar de universiteitsgebouwen en verder langs het water in zuidelijke richting.

- Aan de overzijde van het water (te bereiken via een voetgangersbrug) wordt ook een nieuwe publieke ruimte gerealiseerd, die verder nog verbonden is met het heraan te leggen Francois Laurentplein. Deze plekken zijn openbare ruimtes die zich inschrijven in de stedelijke context waarin ze gelegen zijn en dus rekening houden met de bestaande verkeerstromen van verschillende doelgroepen op, over en rond het stadsdeel (toeristen, shoppers, studenten, bewoners...) en ook door hun inrichting nieuwe verbindingen toelaten.

Voor alle (nieuwe of bestaande) publiek domein moet er speciale aandacht gaan naar de randen die de openbare ruimte begrenzen. De gebouwen moeten zodanig geconcipeerd zijn dat er interactie kan ontstaan tussen de activiteiten binnenin en hetgeen op het publiek domein gebeurt. De schil van het gebouw vormt tussen die beide een al dan niet dunne grens.

De inrichting van de publieke ruimte zal het gebruik ervan sterk bepalen. Circulatieruimte wordt anders ingericht dan ruimte bestemd voor ontmoeten, het overdekte plein moet er anders uitzien dan het plein aan de waterkant. Voor elk van de ruimtes geldt dat ze een stedelijke inrichting moeten krijgen, die aandacht heeft voor de verschillende doelgroepen die met de functies in het stadsdeel worden aangetrokken. De jaagpaden langsheen het water moeten door hun inrichting ook verwijzen naar de recreatieve structuur waar ze deel van uitmaken.

Verder worden nog een aantal extra verbindingen gerealiseerd, met name tussen het overdekte plein in het voormalig circus/garage en het nieuw stedelijk plein, dat lager gelegen zal zijn. Er moet een publieke verbinding gerealiseerd worden tussen het circusplein en het nieuwbouwwolume, waarbij optimaal gebruik wordt gemaakt van het aanwezige niveauverschil.



## 3 EEN SCHETSONTWERP VOOR HET NIEUWE GEBOUW AAN HET WATER

### A MINIMALE INVULLING VAN DEZE NIEUWBOUW

De belangrijkste trekker voor de ontwikkeling van het stadsdeel de Waalsekrook, is de te realiseren nieuwbouw aan het water. Daarin zijn op zijn minst volgende functies ondergebracht:

#### De stedelijke bibliotheek

Met meer dan 80.000 leners en gemiddeld 2.500 bezoekers per dag groeide de Hoofdbibliotheek Zuid uit tot de meest bezochte Gentse culturele instelling. Ook met de andere grote openbare bibliotheken in Vlaanderen kan Gent de vergelijking meer dan behoorlijk doorstaan. Het Gentse lenersbestand is bijvoorbeeld van dezelfde orde als dat van de openbare bibliotheken van de stad Antwerpen, al telt Gent maar de helft van het aantal inwoners van Antwerpen. De kwaliteit, de omvang en de ontsluiting van de Gentse collectie worden alom gewaardeerd. Dit blijkt zowel uit gebruikersonderzoeken als uit het feit dat Gent de grootste leverancier is in het onderlinge leenverkeer tussen de Vlaamse openbare bibliotheken.

Maar dat succes heeft een keerzijde. Op topdagen is de drukte zo groot dat het er niet meer aangenaam vertoeven is. Ondertussen evolueerden ook de noden van een hedendaagse bibliotheek: moderner, dynamischer en activerend. Een bibliotheek is vandaag meer dan alleen een verzameling boeken op rekken, het is een ontmoetingsruimte, zelfs een belevingsruimte geworden. Bovendien wil de bibliotheek in een kennisstad als Gent voldoende ondersteuning bieden aan het levenslang en levensbreed leren.

Ook doen steeds meer mensen beroep op de bibliotheek om gebruik te maken van of vertrouwd te raken met nieuwe media en informatie- en communicatietechnologie. Daarom is het maken van een duidelijke link met de andere partners in het gebied absoluut een meerwaarde. Ook met de publieke functies van het Vlaams Instituut voor archivering en ontsluiting van visueel erfgoed kan er vanuit de bibliotheek samengewerkt.

Op hun beurt veronderstellen de hierboven opgesomde nieuwe functies voldoende ruimte en aangepaste infrastructuur, die de bibliotheek vandaag ontbeert. Omdat het huidige gebouw verouderd is, te klein en onaangepast aan nieuwe behoeften is er dus dringend nood aan een nieuwe bibliotheek.

#### Het Centrum voor nieuwe media

Het Centrum voor nieuwe media is een gezamenlijk initiatief van UGent en het IBBT. UGent is met zijn 30.000 studenten essentieel in de profilering van Gent als stad van kennis. IBBT is een strategisch onderzoekscentrum van de Vlaamse Gemeenschap op het vlak van informatica- en communicatietechnologie, dat nauw samenwerkt met de Vlaamse universiteiten. De klemtoon ligt daarbij onder andere op gezondheidszorg (met zwaartepunt in Leuven) en op media (met zwaartepunt in Gent).

Media en communicatietechnologie zijn twee handen op een buik. Kruisbestuiving tussen technologie en creativiteit biedt ongeziene perspectieven op diverse domeinen: op het vlak van kennisverwerving, van levenslang leren, van community building, van de ontwikkeling van culturele industrieën – met voorsprong een van de belangrijkste economische groeipolen in Europa. Het Google-project voor de grootscheepse digitalisering van de universiteitsbibliotheek Gent kan hier bij wijze van voorbeeld vermeld worden als een goed huwelijk tussen onderwijs, onderzoek, cultuur en economie. Gezien de nood aan permanente nieuwe



toepassingsmogelijkheden staat de gebruiker terecht centraal in de onderzoeksaanpak van IBBT en de onderzoeksgroepen van UGent.

De Waalsekrook is een uitgelezen locatie voor deze ontmoeting tussen verschillende werelden. IBBT en UGent vormen de ruggengraat van dit nieuwe centrum, maar andere partners zoals het Instituut voor Experimentele Muziek van UGent, het VRT Medialab en het Radiocentrum zijn evidente kandidaten voor een permanente aanwezigheid in het stadsdeel. Daarnaast moet zeker ook gedacht worden aan een incubatiecentrum voor startende nieuwe mediabedrijven.

De grote en terechte nadruk op creativiteit verbindt de multimediale site op natuurlijke wijze ook met de artistieke spelers in deze stad en ver daarbuiten. Daarbij ligt de klemtoon niet zozeer op podiumkunsten maar wel op andere publieke activiteiten zoals artistieke installaties, kleinere tentoonstellingen, vernissages, lezingen en kennisuitwisseling rond de informatiemaatschappij. Het Multimediaal Centrum moet ook een belangrijke verwijfsfunctie kunnen krijgen naar andere belangrijke spelers als Vooruit, NTGent, het Filmfestival, SMAK, MSK, De Vlaamse Opera en zovele anderen.

We zouden een aantal audiovisuele belevingsruimtes kunnen creëren in samenwerking met Vlaamse technologische bedrijven, die op dit vlak wereldfaam genieten. Het valt zeker te overwegen om ook meer commercieel gerichte toepassingen (3D cinema, gaming) te integreren en daarbij een natuurlijke synergie met het archiveringsinstituut te realiseren. Ook in dit domein zijn een paar bedrijven met Vlaamse roots op wereldniveau actief.

Ten slotte kunnen we niet meer voorbijgaan aan de bezorgdheid voor het milieu en duurzaam innoveren, en de rol die ICT daarin te spelen heeft. ICT wordt op dit moment nog niet gepercipieerd als een grote vervuiler, maar de toenemende energievereisten van de digitale gebruikers - bedrijven én gezinnen - worden stilaan een belangrijk aandachtspunt. Een nieuw gebouw op De Waalsekrook moet hoe dan

ook de standaard zetten voor efficiënter energiegebruik op alle vlakken. Ook daarin kan het IBBT met zijn partners een belangrijke rol spelen.

---

## B ALGEMENE AMBITIES VOOR DIT GEBOUW

In het vernieuwde stadsdeel zal het nieuwe gebouw een architecturaal landmark zijn, dat de genoemde ambities ondersteunt, nieuwsgierigheid opwekt en een oriëntatiepunt vormt waar de Gentenaars trots op zijn. De opdrachtgever streeft niet naar spektakelarchitectuur, maar wenst een bijzonder publiek gebouw te realiseren met een sterke uitstraling en hoogwaardige architectuur (exterieur en interieur) dat zich inpast in de stedelijke context; een gebouw dat conceptueel vernieuwend is, maar architecturale trends overstijgt. De architectuur van het gebouw moet de tijd kunnen trotseren en door toekomstige generaties als bouwkundig erfgoed gekoesterd worden.

Ondanks de verscheidenheid aan functies zal het nieuwe gebouw een eenheid uitstralen. Aangezien het project ambieert een belangrijke stedelijke ontmoetingsplaats te worden zijn de leesbaarheid en de toegankelijkheid van het gebouw (zowel in de stedelijke context als op vlak van interne organisatie) bijzonder belangrijk. Bovendien moet het gebouw een aangename plek zijn om te vertoeven.

Op het raakvlak van creativiteit en samenwerking, nemen de partners zich voor om een bèta-organisatie te zijn; een lerende organisatie, die voortdurend in ontwikkeling is en samen met anderen op zoek blijft gaan naar de best mogelijke dienstverlening in een permanent evoluerende omgeving. Hiervoor is een derde millennium-bestendig gebouw nodig dat in lengte van jaren flexibel mee kan evolueren op het ritme van de technologische en maatschappelijke ontwikkelingen waardoor het ook in 2030 nog functioneel en esthetisch is.

De planorganisatie van het gebouw moet toelaten dat in de toekomst programmatorische verschuivingen mogelijk zijn. Ook wijzigingen in de



samenwerking en onderlinge relaties tussen de verschillende onderdelen van de multimediale site zijn denkbaar. De flexibiliteit van programma-onderdelen binnen het globale architecturale concept is dan ook bijzonder belangrijk.

## C MORFOLOGIE VAN HET NIEUWE GEBOUW

Het nieuwbouwproject dient met zijn volume een zorgvuldig en nauwgezet antwoord te formuleren op de zeer verscheiden morfologie van de omliggende bebouwing. Bovendien dient rekening gehouden te worden met de belangrijke publieke uitstraling die Gent van dit nieuwe gebouw verwacht. In het Ruimtelijk Structuurplan van de stad wordt dit stadsdeel niet als een potentiële locatie voor een hoogbouw opgenomen. Met hoogbouw worden letterlijk hoge gebouwen bedoeld die door hun bouwhoogte in relatie staan tot de hele stad. Bovendien stelt het structuurplan dat enkele belangrijke zichtassen op de historische torens in de kernstad moeten vrijgehouden worden van bebouwing en constructies. Het gaat onder meer om de zichtlijn vanaf het viaduct B401 op de 3 historische torens. Het stadsdeel Waalsekrook ligt op deze zichtlijn. Hierdoor is hoogbouw op deze locatie uitgesloten.

Door de centrale ligging in het stadscentrum zal de kwaliteit van het ontwerp moeten voldoen aan hoge kwaliteitscriteria die het gebouw aanvaardbaar maken in zijn omgeving, dit geldt zowel voor de schaal van het gebouw als de bouwhoogte. De maximaal toelaatbare bouwhoogte wordt bepaald door volgende omgevingskenmerken:

- Het nieuwe bouwvolume moet een antwoord bieden op de schaal van alle omgevende gebouwen.
- De belangrijke zichten op de historische torens moeten gevrijwaard blijven.

- De bouwhoogte van de nieuwbouw mag geen aanleiding geven tot een beperking van de belevingswaarde van de bebouwde en niet bebouwde omgeving (storende slagschaduw, valwinden en turbulenties, privacy,...)

## D INTEGRALE DUURZAAMHEID

In deze fase van het ontwerp willen we peilen naar de visie die de ontwerpers zullen toepassen om van dit gebouw een duurzaam gebouw te maken. Dit omvat verschillende thema's zoals energie, water, materialen, mobiliteit,... We willen graag nagaan welke visie de ontwerper op deze thema's heeft en welke ontwerpprincipes deze visie concreet kunnen maken.

Enkel voor wat betreft de energienorm zijn er al duidelijke streefcijfers vastgelegd. We willen van dit gebouw immers een laagenergetisch gebouw maken en dan willen we werken naar een minimum van E 60 en K 30.



|

#### 4 ROL DIE EEN KUNSTENAAR KAN SPELEN IN DE STUDIEOPDRACHT

Aan de ontwerpers wordt in de eerste plaats in deze fase gevraagd om na te denken over het creëren van een mentale ruimte voor kunst in relatie tot het ruimtelijk en architecturaal onderzoek, voorwerp van deze open oproep. Het is niet de bedoeling om een specifiek kunstproject uit te werken. De selectie van een kunstenaar zal na de selectie van de ontwerper gebeuren in overleg met de vertegenwoordigers van de bouwheer, de ontwerper en de artistieke adviseur van de kunstcel van het team van de Vlaamse Bouwmeester. De vraag beperkt zich nu tot het formuleren van een standpunt ten aanzien van de inhoudelijke en/of ruimtelijke potenties voor een artistiek project en dit te kaderen binnen het voorwerp van de huidige studieopdracht.

#### 5 SYNERGIE TUSSEN ALLE ONDERDELEN

Hierboven worden de verschillende onderdelen van de geplande ontwikkeling van het stadsdeel omschreven als aparte bouwstenen. Het is niet de ambitie om deze opdeling aan te houden, integendeel. Het masterplan moet kruisbestuiving tussen de verschillende functies minstens mogelijk maken en in het beste geval ook stimuleren. We verwachten dat dit wordt bekeken vanuit het standpunt van de bezoeker. Die moet bij een bezoek aan het stadsdeel worden geconfronteerd met de veelheid aan functies die het stadsdeel te bieden heeft.

Als dit alles kan gebeuren binnen een hoogwaardige en ambitieuze stedenbouwkundige en architecturale context, dan realiseren we effectief **het sluitend, coherent en aantrekkelijk geheel** dat ons voor dit stadsdeel voor ogen staat.

In wat volgt gaan we achtereenvolgens in op de verschillende programma-onderdelen van het project.



## V VERSCHILLENDE ONDERDELEN VAN EEN *MULTIMEDIALE SITE*

Centraal bij de invulling van de Waalsekrook staat een nieuw concept, de multimediale site. Hieronder verstaan we een cluster van functies waarin kennis en cultuur zowel op de klassieke wijze (bedrukt papier) als op hoogtechnologische dragers wordt verzameld, bewaard, ontsloten en gebruikt. Meteen is duidelijk dat dit geen statisch concept kan worden. De multimediale site wil geen momentopname zijn van de verworvenheden anno 2009. De aanwezigheid van UGent en het IBBT vormt de beste garantie dat we inzake technologische ontwikkelingen de vinger aan de pols zullen kunnen houden en dat we de mogelijkheden en voordelen van de mondiale digitalisering optimaal zullen kunnen benutten. We onderscheiden drie domeinen waarop we actief zullen zijn:

### Onderzoek

ICT en 'nieuwe media' zijn intens verweven met onze manier van leven en worden steeds meer als onmisbaar ervaren. De impact van innovaties op dit gebied is dan ook niet te onderschatten, en omgekeerd moet elke innovatie ook afgetoetst worden aan de wensen en noden van de gebruikers. Het integreren van onderzoek naar nieuwe media binnen de stad is dus niet alleen een symbolische daad, waarbij duidelijk gekozen wordt om niet in een ivoren toren te werken, maar ook een zeer pragmatische. De aanwezigheid van gebruikers en onderzoekers op één site moet leiden tot een echte wisselwerking tussen stad, bibliotheek, archiveringscentrum en onderzoeksactiviteiten.

UGent en IBBT zijn vanuit deze filosofie vertrokken in het uitwerken van het Centrum voor Nieuwe Media, waarin onderzoeksactiviteiten rond media (van zowel Ugent als IBBT) in de brede zin kunnen gehuisvest worden.

### Participatie en feedback

Onze dagdagelijkse leefwereld verandert razendsnel onder impuls van het wereldwijde digitaliseringproces. Veel mensen dreigen de rol te lossen of hollen achter de feiten aan. De multimediale site moet een plek worden waar mensen zich permanent kunnen bijscholen, waar ze zich nieuwe mogelijkheden eigen kunnen maken, waar ze makkelijk en op een aangename manier terecht kunnen met hun vele vragen. Maar het is ook een plek waar de onderzoekers feedback kunnen krijgen over hun nieuwe applicaties, waar nieuwe toepassingen getest kunnen worden op hun bruikbaarheid en hun nuttigheid. De Waalsekrook wordt op die manier letterlijk een 'living lab', waar onderzoekers en gebruikers elkaar vinden en met elkaar geconfronteerd worden. Wat de gebruikers betreft moet overigens niet alleen gedacht worden aan individuele gebruikers. De Waalsekrook zal ook een ontmoetingsplaats vormen voor 'gebruikersgroepen' zoals scholen en verenigingen, of voor (media)kunstenaars die er inspiratie kunnen vinden voor de creatie van 'digital art'.

### Kenniseconomie

De Lissabon-richtlijn stelt dat de toekomst van de Europese economie zich situeert in de ontwikkeling van de kenniseconomie. Dat betekent in mensentaal dat nieuwe technologische ontwikkelingen zo goed mogelijk vermarkt moeten worden, waardoor ze beschikbaar worden voor het brede publiek en nieuwe financiële middelen genereren voor steeds verder geavanceerde toepassingen. Om dit mogelijk te maken moeten we het ondernemersklimaat en de ondernemingszin bevorderen. De aanwezigheid van een incubator – een centrum voor jonge, innovatieve bedrijven – in de slipstream van het IBBT is van groot belang voor de ontwikkeling van de kenniseconomie in Gent en in heel Vlaanderen. Op dit vlak blijven nog zeer veel mogelijkheden onderbenut. De Waalsekrook moet hier belangrijke, versnellende impulsen geven.



Om deze doelstellingen te bereiken voorzien we een gemengde invulling op de Waalsekrook. De multimediale site is een huis met vele kamers, een opsomming van alle onderdelen volgt hierna.

## 1 EEN BIBLIOTHEEK VOOR DE TOEKOMST IN GENT

### A INLEIDING

Gent is onbetwistbaar een stad van kennis en cultuur. De Gentse universiteit en de hogescholen hebben de voorbije jaren een sterke reputatie opgebouwd en maken van Gent de belangrijkste hoger onderwijsstad van het land. De monumenten, musea, podia, evenementen, archieven en bibliotheken zijn toonaangevend in Vlaanderen.

Maar minstens even belangrijk is dat kennis en cultuur toegankelijk zijn voor iedereen. Want onbeperkte toegang tot kennis, wetenschap en cultuur garandeert goed geïnformeerde burgers die constructief deelnemen aan het maatschappelijke leven en die de democratie mee vorm geven. De Gentse openbare bibliotheek wil daar een sleutelrol in spelen. De vrije en drempelloze toegang tot kennis en cultuur waarborgen is haar kernopdracht.

Ze neemt daarin geen afwachtende houding aan die zich beperkt tot het opbouwen en beheren van een collectie van boeken en andere materialen. Neen, ze wil actief inzetten op het daadwerkelijk stimuleren van zoveel mogelijk mensen tot cultuur- en kennisparticipatie, op het ondersteunen van het levenslang leren en het versterken van het gemeenschapsleven. Deze actieve benadering veronderstelt een aangepaste organisatie in een functioneel gebouw, de bibliotheek voor de toekomst.

### B UITGANGSPOSITIE

De Gentse hoofdbibliotheek is sinds 1992 gehuisvest in het gerenoveerde gebouw van het voormalig Elektriciteit-, Gas- en Waterbedrijf aan het Graaf van Vlaanderenplein. De Stad Gent is de inrichtende macht van de bibliotheek, maar



ontvangt voor de werking belangrijke subsidies van de Vlaamse en provinciale overheden.

De collecties van de hoofdbibliotheek tellen momenteel 364.000 gedrukte materialen en audiovisuele media. Jaarlijks groeit de collectie aan met circa 28.000 items, bijna evenveel worden uit circulatie genomen. Driekwart van de collectie staat vrij toegankelijk opgesteld in openkast. Al biedt de bibliotheek een zo universeel mogelijke collectie aan op een veelheid van media, toch streeft zij voor een beperkt aantal collectieonderdelen naar volledigheid: de Vlaamse en Nederlandse taal- en letterkunde, Gent, Oost-Vlaanderen, de geschiedenis van de 19<sup>de</sup> en 20<sup>ste</sup> eeuw. De bibliotheek is in Vlaanderen een voorloper op vlak van centrale catalogisering en de integratie van nieuwe technologie in de dienstverlening.

Er worden jaarlijks bijna 1,5 miljoen uitleningen en 0,5 miljoen raadplegingen gerealiseerd. De huidige beschikbare vloeroppervlakte is 7.500 m<sup>2</sup>. Er werken 100 medewerkers in het gebouw, vaak in deeltijdse functies. Het Gentse netwerk omvat naast een hoofdbibliotheek ook nog 15 filialen verspreid over de deelgemeenten en wijken. De back office is volledig gecentraliseerd in de hoofdbibliotheek. Parallel aan het verbeteren van de huisvesting van de hoofdbibliotheek, is een masterplan in uitvoering dat de filialen optimaal wil spreiden en huisvesten tegen 2015. De digitale bibliotheek, diverse diensten die over het internet worden aangeboden, vormen de derde component van het netwerk.

De voorbije twintig jaar steeg het totale aantal leners van 26.000 (1986) naar 80.000 nu, meer dan een verdrievoudiging. Met gemiddeld meer dan 2.500 bezoekers per dag is de huidige hoofdbibliotheek, die 50 openinguren per week telt, onbetwist het door het publiek meest bezochte stedelijke gebouw in Gent. Op de website van de Stad Gent behoren de bibliotheekpagina's tot de meest bezochte. Uit recent onderzoek blijkt dat de Gentse bevolking, van alle stadsdiensten het meest tevreden is over de bibliotheek. De inwoners van de stad Gent vormen de eerste doelgroep van de hoofdbibliotheek. Daarnaast trekt zij door haar uitgebreide collectie en

brede dienstverlening ook publiek aan van buiten deze perimeter, tot ver buiten de grenzen van de stad. Studenten, forenzen en bezoekers van de kernstad Gent vormen een belangrijk aandeel van de leners. De bibliotheek werkt samen met tal van sociale, culturele en educatieve actoren uit Gent en omstreken.

Het huidige gebouw zorgde aanvankelijk voor meer mogelijkheden en een groei van de werking. Het veranderde echter vrij snel van een stimulerende factor tot een rem op verdere groei. Op topdagen is de drukte zo groot dat het niet meer aangenaam vertoeven is in de bibliotheek. Het Beleidsplan 2002-2007 stelde reeds hoe acuut het probleem toen al was: *“De hoofdbibliotheek aan het Zuid is onbetwist het door het publiek meest bezochte stedelijke gebouw in Gent: 800.000 bezoekers per jaar. Daarmee worden de verwachtingen van 1992 - toen het gebouw betrokken werd - v er overtroffen. (...) In feite zou moeten gezocht worden naar een ander, ruimer gebouw voor de hoofdbibliotheek”.*

Ook het bibliotheekwerk zelf is de laatste jaren sterk ge evolveerd. Enerzijds is er de toenemende diversificatie van functies: naast de traditionele functies lenen en raadplegen zijn de nieuwe functies verblijven, studeren, beleven en ontmoeten sterk in opmars. Deze functies worden zowel door individuele gebruikers als door (doel)groepen geclaimd. Voor het beantwoorden aan deze nieuwe behoeften is momenteel geen ruimte beschikbaar. Anderzijds is er de opkomst van allerlei digitale diensten die van de bibliotheek nieuwe infrastructuur en ruimte vergen.

---

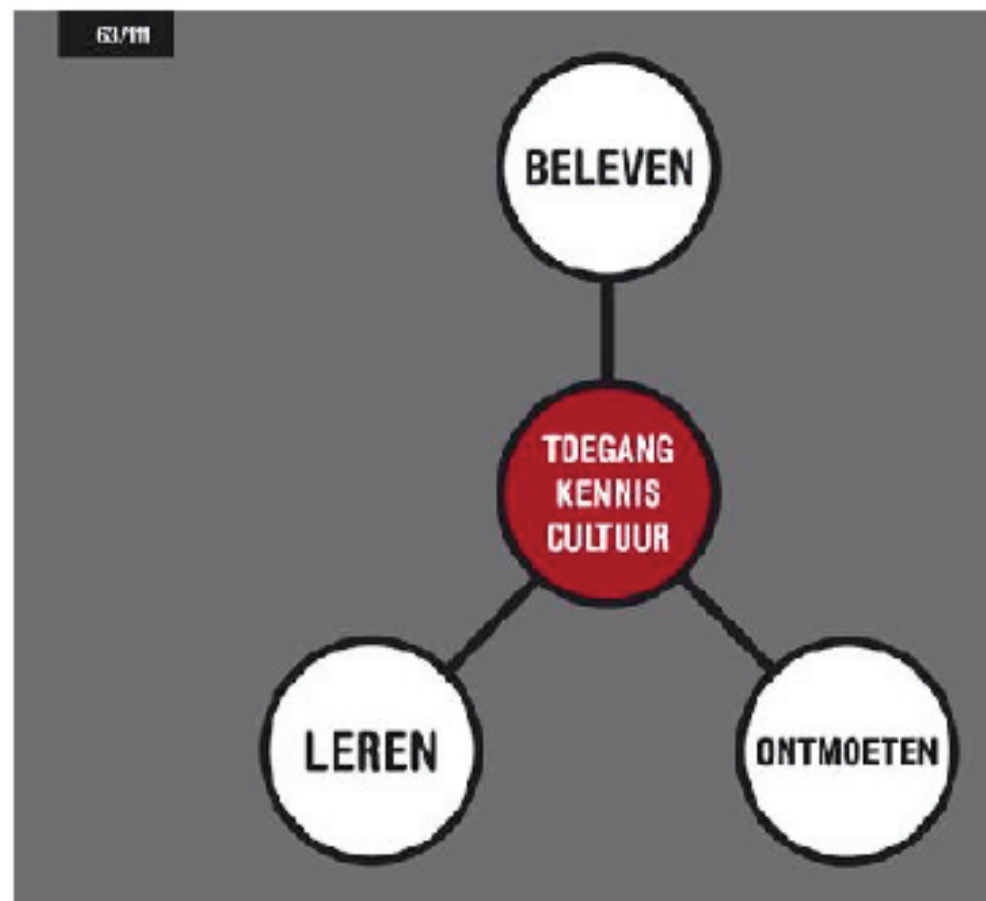
## C MISSIE

De missie van de Gentse bibliotheek, zoals geformuleerd in de Beleidsbrief 2008-2013, vat samen in welke richting de bibliotheek de volgende jaren beleidsmatig wil evolueren. De missie ligt helemaal in de lijn van de opdrachten die het Decreet



De Stedelijke Openbare Bibliotheek Gent wil met haar collectie en diensten:

BIBLIOTHEEK GENT	Decreet Lokaal Cultuurbeleid
de vrije en drempelloze toegang tot kennis en cultuur waarborgen,	De openbare bibliotheek is een basisvoorziening waar elke burger terecht kan met zijn vragen over kennis, cultuur, informatie en ontspanning.
de cultuur- en kennisparticipatie stimuleren,	De openbare bibliotheek bemiddelt actief bij het beantwoorden van deze vragen. De openbare bibliotheek is actief inzake cultuurspreiding en cultuurparticipatie
het levenslang leren ondersteunen	De openbare bibliotheek schept een voorwaarde voor levenslang leren, culturele ontwikkeling van individuen en het democratisch functioneren van de samenleving. De bibliotheek is een belangrijke actor in het kader van levenslang leren
en het gemeenschapsleven helpen versterken	Het bevorderen van ontmoeting en contact tussen de gebruikers.



Lokaal Cultuurbeleid van 13 juli 2001 aan de openbare bibliotheken oplegt. Dit wordt verduidelijkt in het overzicht hiernaast.

Aangenomen wordt dat deze missie in essentie ook nog geldig zal blijven na 2013 en dus ook van toepassing zal zijn op het nieuwe gebouw. De elementen van de missie worden hiernaast verduidelijkt via de ambities die Gent zich stelt naar de bibliotheek voor de toekomst.

In het denkproces omtrent de nieuwe bibliotheek werd de kernachtige formulering van de missie vertaald in een beeld. Gezien vanuit gebruikersstandpunt wordt “cultuur- en kennisparticipatie stimuleren” gevat in “beleven”, “het levenslang leren ondersteunen” in “leren” en “het gemeenschapsleven helpen versterken” in “ontmoeting”.

Het beeld wil de relatie aangeven tussen de kernopdracht van de bibliotheek en de toegevoegde functies die men meer en meer ten aanzien van het publiek wil realiseren op vlak van leren, beleven en ontmoeten. Deze extra functies hebben vooral te maken met de interactie tussen dat kernproduct en het (potentiële) publiek, met communicatie in het algemeen. Ze moeten zorgen voor een verschuiving van de aandacht voor informatie en cultuur als ‘product’, naar informatie en cultuur als ‘proces’.

Wel dient opgemerkt dat leren, beleven, ontmoeten geen afzonderlijke functies zijn, maar in elkaar kunnen overvloeien. Ze staan ook altijd in functie van het versterken van de kernopdracht van de bibliotheek, het waarborgen van de vrije en drempelloze toegang tot kennis en cultuur.

## D AMBITIES

### de vrije en drempelloze toegang tot kennis en cultuur waarborgen

## Publieksverbreding

Het nieuwe gebouw moet het gemiddelde bereik van 2.500 bezoekers per dag verhogen en zich laten inspireren door nog meer succesvolle bibliotheekrealisaties in het buitenland. Want uit het gebruikersonderzoek (2005) bleek dat de bibliotheek er nog niet voor iedereen is. Het profiel van het Gentse bibliotheekpubliek toont duidelijk een ondervertegenwoordiging van moeilijker bereikbare groepen als lager geschoolden, ouderen, sociaal kwetsbaren, ... De bibliotheek streeft ernaar om hun aandeel in het gebruikersbestand gevoelig te laten stijgen.

Naast de traditionele gebruiker is ook aandacht nodig voor de nieuwe gebruiker van de toekomst, de generatie “tech”, de Google-generatie die alles gemakkelijk, draagbaar, draadloos, flexibel en permanent beschikbaar wil hebben door middel van nieuwe media.

## Nieuwe media

De ontwikkelingen op het internet zijn een belangrijke aanjager voor bibliotheekvernieuwing en tegelijk ook een metafoer voor wat de bibliotheek voor de toekomst in de praktijk zou kunnen betekenen. Van belang hierbij is de ontwikkeling van Web 2.0, als begrip geïntroduceerd in 2004, toen vastgesteld werd dat het World Wide Web veranderd was van een verzameling websites naar een volledig platform van interactieve toepassingen voor eindgebruikers, gebruik makend van de zogenaamde sociale software op open servers. Als publieke informatievoorziening probeert de bibliotheek deze ontwikkelingen gaandeweg te integreren in haar werking om zodoende haar dienstverlening op peil te houden en zelfs te verbeteren. De bibliotheek beseft dat zij zich in deze ontwikkeling moet opstellen als een overgangsgebied, een hybride plek, een brug tussen het digitale en het fysieke, tussen mens en techniek, zodat zij een interactieve ruimte wordt voor verbeterde en kwalitatieve toegang tot en omgang met zowel het digitale als het fysieke aanbod.



In de Gentse context bestaat nu de unieke opportuniteit om in een gemengd project van de bibliotheek tezamen met het Instituut voor Breedbandtechnologie (IBBT) en de Universiteit Gent (UGent) een publieksgerichte werking rond de thema's nieuwe media & informatietechnologie te ontwikkelen.

De complementariteit bestaat erin dat:

- de bibliotheek de drempelloze toegang tot bestaande media (gaande van boeken tot internet) garandeert en digitale technologie gebruikt om dat efficiënt te organiseren
- IBBT/UGent nieuwe toegang tot innovatieve media via experimentele technologie verschaft, waarvan sommige toepassingen metertijd in het reguliere bibliotheekaanbod kunnen opgenomen worden.

De bibliotheek zal er wel over waken haar gevestigde waarden en haar klassieke functies mee te nemen in het nieuwe concept. Zij zal de synthese zoeken tussen het beste van twee werelden. Menigeen heeft al een lijkrede over het gedrukte boek uitgesproken. Goed beleid impliceert dat men ook met dit scenario rekening houdt, maar beter beleid houdt in dat men actief inzet op zowel leesbevordering als informatievaardigheid, zodat de bibliotheek haar eigen toekomst vrijwaart. Het is dan ook een even waarschijnlijk toekomstscenario dat niet alles zal veranderen, maar dat het veeleer zal gaan om een sterke toename van informatie, leren en communiceren, zonder dat de traditionele middelen teloor gaan.

### **Zelf kennis en cultuur creëren**

Een andere belangrijke ontwikkeling is de sterke vereenvoudiging om informatie aan te maken, informatie die ook steeds makkelijker aan anderen beschikbaar kan gesteld worden. Digitale media zijn het middel bij uitstek om de gebruikers te betrekken bij kennisproductie. Niet enkel op het Web 2.0, maar ook binnen een fysieke ruimte

kunnen ze een laagdrempelig platform bieden voor creatie en uitwisseling, indien gewenst met professionele begeleiding. De nieuwe bibliotheek zal daarom zowel het vinden van informatie toelaten als het zelf creëren en uitwisselen ervan. Een plek die toelaat kennis en cultuur zowel op de klassieke wijze - bedrukt papier - als op hoogtechnologische dragers te verzamelen, te creëren, te ontsluiten en te gebruiken.

### **de cultuur- en kennisparticipatie stimuleren,**

#### **De belevenisbibliotheek**

De nieuwe bibliotheek zal naast het vervullen van haar kernopdracht van toegangsverschaffer tot kennis en cultuur, ook een plek zijn die mensen aanzet tot actieve cultuur- en kennisparticipatie en creatie in een context van niet-formeel leren, van beleving, ontdekking en inspiratie. Hiervoor hanteren we de metafoer van de belevenisbibliotheek. De bibliotheek wil via evenementen, tentoonstellingen, auteurslezingen en debatten, installaties en performances, poëziemanifestaties en vrije muziekpodia voortdurend aanzetten tot actieve participatie. Telkens zal zij verwijzen naar de collecties die zij daarover beschikbaar stelt. Daarom is er altijd wel iets te beleven in de nieuwe bibliotheek, zowel voor individuen als voor groepen. De bibliotheek moet telkens weer verrassen, men moet er onverwachte vondsten kunnen doen in de collectie, men kan er kennismaken met nieuwe media in flexibele opstellingen.

Maar ook het gebouw op zich is een belevenis, zowel op vlak van architectuur als inrichting en sfeer. Beleven is dus geen doel op zich, maar moet voortvloeien uit en verwijzen naar de kernopdrachten van de bibliotheek. Achter de belevenis moet altijd een sterke inhoud zitten. Voor het organiseren van activiteiten wil de bibliotheek samenwerken met de brede sociale en culturele sector die door deze wisselwerking ook een platform krijgt om zich naar het brede publiek kenbaar te maken.

### **het levenslang leren ondersteunen**



## De bibliotheek als leeromgeving

In een kennisstad als Gent wil de bibliotheek ook voldoende ondersteuning geven aan het levenslang en levensbreed leren. Een leeromgeving zijn voor iedereen ongeacht scholing, competenties of vaardigheden, in het bijzonder voor kansengroepen en dit in complementariteit met andere educatieve instellingen en kennisinstituten. Dit veronderstelt voldoende studieruimte, faciliteiten voor zelfstudie, goede introductie en instructie van klasgroepen en groepen uit het volwassenenonderwijs, informatie over het educatieve aanbod en tenslotte cursussen en activiteiten met betrekking tot leesbevordering en informatievaardigheden. De bibliotheek zal hiervoor samenwerken met het brede educatieve veld.

## Medialeercentrum

“Toegang geven” tot het aanbod is weliswaar een kerntaak van de bibliotheek, maar emancipeert niet alle gebruikersgroepen. Als medialeercentrum zal de bibliotheek ruime kansen bieden aan iedereen om met media en technologie kennis te maken en om te gaan.

## en het gemeenschapsleven helpen versterken

### De bibliotheek als een stedelijke ontmoetingsplek

Een verhoogd intensief gebruik zal mede afhankelijk zijn van de mate waarin de bibliotheek zich daadwerkelijk zal manifesteren als “de leefkamer van de stad”, een aantrekkelijke plek waar het aangenaam vertoeven is en die door Gentenaars en bezoekers als “thuis, weg van huis” wordt ervaren en gekoesterd. Een plek, waar plaats en ruimte is voor het delen van ervaringen en inzichten, voor georganiseerde meetings of losse babbels. De bibliotheek zal zich dus steeds meer profileren als een “derde plek” (a third place). Daarmee wordt een sociale omgeving bedoeld die zich onderscheidt van thuis en van het werk (of de school voor kinderen en jongeren),

maar waar men zich even goed “thuis” voelt. Ondanks Web 2.0 blijft de fysieke bibliotheek uiteindelijk toch een referentiepunt in het sociaal-culturele weefsel van de stad: prominent zichtbaar, makkelijk toegankelijk en een toegangspoort tot zoveel meer dan de collecties alleen.

## E STRUCTURELE PARTNERS

Overal ter wereld wordt fors geïnvesteerd in nieuwe bibliotheken, heel vaak in gecombineerde projecten. Vanuit haar maatschappelijke opdracht en omwille van haar brede publieksbereik lijkt de bibliotheek immers in staat om zich te verbinden met uiteenlopende partners. Al is samenwerking met de brede sociale, culturele en educatieve sector een basisprincipe voor haar werking, toch zal de Gentse bibliotheek structureel samenwerken met een beperkt aantal partners die hun eigen plek krijgen binnen het gebouw.

### Interdisciplinair Instituut voor Breedbandtechnologie (IBBT) / Universiteit Gent (UGent)

Het IBBT is een door de Vlaamse overheid opgericht strategisch onderzoekscentrum op het vlak van informatica- en communicatietechnologie, dat nauw samenwerkt met de Vlaamse universiteiten. De klemtoon ligt daarbij onder andere op gezondheidszorg (met zwaartepunt in Leuven) en op media (met zwaartepunt in Gent).

De belangrijke rol die UGent speelt op het vlak van de ontwikkeling van multimedia-, informatie- en communicatietechnologie kan een voortdurende bron van inspiratie en vernieuwing vormen voor de invulling van de Waalsekrook. De Waalsekrook als een antenne, een “living lab” waar de onderzoekers van de technologische onderzoeksgroepen en gebruikers elkaar vinden en met elkaar geconfronteerd worden. Mensen kunnen kennismaken met nieuwe toepassingen, er zich de



mogelijkheden van eigen maken, zich bijscholen. Maar het is ook een plek waar de onderzoekers feedback kunnen krijgen over hun nieuwe applicaties, waar nieuwe toepassingen getest kunnen worden op hun bruikbaarheid en hun nuttigheid. IBBT/UGent zullen hiertoe beschikken over een deel eigen ruimte, het zogenaamde Centrum voor nieuwe media (CNM) en over gemeenschappelijke ruimten met de bibliotheek.

### **Bibliografisch Centrum (Bibnet)**

Bibnet is een organisatie opgericht door de Vlaamse Overheid die er moet voor zorgen dat de digitale bibliotheek wordt gerealiseerd in de Vlaamse openbare bibliotheken. De Vlaamse Centrale Catalogus (Vlacc) is een cruciale bouwsteen voor de uitbouw van de digitale bibliotheek. Het is de databank die op initiatief van de Vlaamse Overheid sinds 1978 alle relevante gegevens over de bibliotheekcollecties in Vlaamse bibliotheken samenbrengt. In 2008 waren in totaal 120 mensen betrokken bij de invoer, wat een te grote versnippering van expertise is en teveel organisatorische meerkosten met zich meebrengt. In het kader van de verdere verhoging van de efficiëntie van de centrale catalogografie is beslist tot de oprichting binnen Bibnet van één gecentraliseerd bibliografisch centrum dat, gekoppeld aan de bijdrage van de Vlaamse overheid aan de investeringen op de Waalsekrook, bij de nieuw te bouwen bibliotheek ondergebracht zal worden. Voor een goed werkend bibliografisch centrum is het nodig op een locatie te zitten met omvangrijke fysieke stromen van boeken en aanverwante materialen, met andere woorden in een grote bibliotheek.

Het voordeel voor de bibliotheek van Gent is de hulp van Bibnet bij de implementatie van nieuwe technologie in de dienstverlening. Het bibliografisch centrum kan op termijn 10 medewerkers tellen.

### **Het Streekgericht Bibliotheekbeleid van de Provincie Oost-Vlaanderen (SBB)**

Het Streekgericht Bibliotheekbeleid (SBB) heeft tot doel te komen tot een meer effectieve en efficiënte bovenlokale bibliotheekwerking in de provincie. Bijzondere aandacht gaat hierbij naar schaalvergroting en netwerking, wat in de eerste plaats vorm krijgt in regionale samenwerkingsverbanden van bibliotheken. Het SBB schenkt ook veel aandacht aan bibliotheekpromotie en leesbevordering. De provincie Oost-Vlaanderen wil tevens OVINO (het Oost-Vlaams InformatieNetwerk voor Openbare Bibliotheken) en het PBS (Provinciaal Bibliotheekstelsel, een bovenlokaal en centraal automatiseringssysteem), verder uitbouwen. Op termijn zal het SBB 11 medewerkers tellen.

De bibliotheek van Gent stond als voormalige centrale openbare bibliotheek voor Oost-Vlaanderen mee aan de wieg van tal van diensten en activiteiten die nu door het SBB worden opgenomen, verbeterd en uitgebreid. Het samenbrengen van SBB en bibliotheek zal deze oude synergie een tweede adem geven. Door de integratie van de Erfgoedcollectie van de Provincie, zal de bibliotheek bovendien haar positie als belangrijkste referentiebibliotheek voor Oost-Vlaanderen versterkt zien.

Dankzij de synergie van de bibliotheek met IBBT/UGent, het Bibliografisch Centrum van Bibnet en het Streekgericht Bibliotheekbeleid van de Provincie, kan de site zich ontwikkelen tot een laboratorium voor bibliotheekvernieuwing en integratie van nieuwe technologie in de dienstverlening.



|

## 2 HET CENTRUM VOOR NIEUWE MEDIA

### A CONTEXT

In de toekomst zullen we steeds meer met ICT te maken krijgen. Onze mobiele telefoons zullen steeds meer de allure krijgen van een volwaardige PC (zonder daarom in omvang toe te nemen), en we zullen altijd en overal toegang tot het internet krijgen en daarmee ook toegang tot alle informatie en toepassingen die op dat internet beschikbaar zijn. We zullen deze toepassingen gebruiken om te communiceren met onze vrienden en familie, om ervaringen uit te wisselen, om samen te werken, samen te creëren en om onze kennis uit te breiden.

De digitale informatie die beschikbaar is op het Internet en in archieven groeit echter exponentieel. Voortdurend moeten nieuwe technieken uitgetest worden om deze informatie te zoeken en te visualiseren.

Hoe groter het aanbod aan informatie en toepassingen wordt, en hoe onmisbaarder de aanwezigheid van al die digitale media, des te belangrijker de voorwaarde dat die toepassingen en die informatie voor iedereen toegankelijk en door iedereen bruikbaar zijn. Het moet ook voor niet-'digital geboren' mensen (mensen geboren vóór de doorbraak van computer en internet) mogelijk, makkelijk en vanzelfsprekend zijn om van de nieuwste online diensten gebruik te maken, of om mobiel te zoeken naar de informatie die ze nodig hebben.

De ontwikkeling van nieuwe diensten en toepassingen gebeurt dan ook het best in samenwerking met de toekomstige gebruikers. Hun reacties en feedback zijn essentieel om snel handige, ergonomische, innovatieve en succesvolle toepassingen te kunnen ontwikkelen.

Naast de inbreng van de gebruikers is ongetwijfeld ook samenwerking met andere departementen dan de ingenieurs- en informaticafaculteiten noodzakelijk. ICT is

ingebod in onze huizen, kantoren, fabrieken en steden. Het kan bijdragen leveren voor het oplossen van mobiliteitsproblemen, het energieverbruik intelligenter en zuiniger maken, de sociale cohesie een stad verbeteren, en vormt een instrument voor creativiteit en vrijetijdsbeleving.

De ontwikkeling van nieuwe diensten en toepassingen gebeurt nog te vaak in verspreide slagorde; verschillende disciplines, sectoren en instellingen werken naast elkaar. Daardoor worden inspanningen niet alleen verdubbeld, maar blijven potentiële synergieën onbenut of gaat wederzijdse meerwaarde verloren. Daarom zoeken onderzoekers en ontwikkelaars, naast de input van gebruikers, ook steeds meer naar samenwerking met – creatieve- partners in andere sectoren (zoals cultuurhuizen, bibliotheken, kunstenaars en designers), en naar interdisciplinaire projecten met andere expertises binnen een academische context.

Binnen het IBBT-Art&D programma bijvoorbeeld werken kunstenaars samen met technologie-specialisten aan projecten die op een creatieve manier de grenzen verleggen van ons technologisch kunnen. Onderzoekers van verschillende disciplines ontmoeten elkaar om samen projecten uit te werken. Ook bij het Mediamlab van MIT komen musicologen, communicatiewetenschappers, ingenieurs, architecten en economen bijeen om de toekomst van de media uit te tekenen, uit te vinden en te toetsen aan de uiteindelijke gebruiker.

De Waalsekrook moet dus bovenal een flexibele, inspirerende ruimte zijn, een werk- en ontmoetingsplaats die ruimte biedt om innovatieve krachten te bundelen voor korte en langlopende projecten.

### B AMBITIES

#### IBBT/UGent wil:

1. ... **collaboratief onderzoek** uitvoeren in een **open innovatie** model:



Zowel IBBT als UGent willen samen met een uitgebreid partnernetwerk onderzoek verrichten, en willen hiervoor een ontmoetingsplaats creëren waar deze partners samen met onderzoekers kunnen overleggen, experimenteren en innoveren.

2. ... **de gebruikers** betrekken:

Het inschakelen van gebruikers in het ontwerpen, realiseren en testen van toepassingen en technologie is essentieel voor het creëren van oplossingen die beter op die gebruiker, en ook op de markt afgestemd zijn.

3. ... **interdisciplinair onderzoek** uitvoeren:

Een interdisciplinaire werking is essentieel om de huidige maatschappelijke en technologische uitdagingen de baas te kunnen, en is ook een inspiratie voor ICT innovatie.

4. ... gebruik maken van **proeftuinen**:

Proeftuinen zijn een nieuw en uitermate nuttig instrument dat toelaat nieuwe diensten, producten en toepassingen beter af te stemmen op de markt en op de gebruiker, door een beperkte introductie bij een gecontroleerde testpopulatie in een reële omgeving (Iving lab)

5. ... **creativiteit** gebruiken en stimuleren:

Het gebruik van design en creativiteit is ook in de context van ICT onderzoek essentieel geworden voor het succes van een nieuwe technologie, dienst of product. Samenwerkingen met kunstenaars, designers en het stimuleren van creatieve partnerships in onderzoek vormen een nieuwe focus, met specifieke vereisten.

UGent en IBBT zoeken steeds meer de samenwerking met gebruikers en creatieve talenten, in een omgeving die interactie toelaat met partner, publiek en de stad. De bibliotheek wil een complementair en laagdrempelig aanbod van innoverende diensten en media, en wil een innovatieve organisatie worden die een ontmoetingsplaats vormt voor gebruikers en makers van technologie en media. De bovenstaande beschrijving maakt duidelijk dat de visies en doelstellingen van zowel de bibliotheek, UGent als IBBT in die mate complementair dat een samenwerking op een gedeelde locatie midden in de stad een buitengewone opportuniteit betekent voor alle betrokken partijen.

---

## C INVULLING CENTRUM VOOR NIEUWE MEDIA

De exacte invulling van het Centrum voor nieuwe media is, gezien de razendsnelle evolutie in de digitale sector een flexibel gegeven. Niettemin pogen wij in deze paragraaf een aantal basisprincipes te verduidelijken om op die manier ook een toekomstvisie voor de invulling van het gebouw te schetsen. Flexibiliteit is hoe dan ook een belangrijk aspect waarmee in het ontwerp van het gebouw rekening moet gehouden worden.

Het Centrum zal een werking toelaten op verschillende niveau's en de zeer diverse media-beleving uitwerken die hoort bij het tijdperk van de 'Internet of Things' waarbij de omgeving in belangrijke mate geconnecteerd is met het individu door middel van sensoren en zogenaamde 'pervasive technology' die onzichtbaar aanwezig is in de omgeving en talrijke toepassingen faciliteert.

Werking op 3 niveaus:

### BELEVEN

- het brede publiek kan vrijblijvend kennismaken met en uitproberen proeven van nieuwe onderzoeksresultaten en technologieën ontwikkelingen,



- producten, applicaties; d.i. een demonstratiefunctie, showcase van resultaten naar een ruim publiek (van bibbezoekers), een toonfunctie vanuit standpunt IBBT/UGent (echter geen populariserende of museale werking zoals de publiekswerking van Beeld&Geluid in Hilversum, maar wel toepassing in dagelijks leven waarbij wetenschappelijk wordt geanalyseerd hoe het publiek met technologie omgaat)
- (nieuwe) applicaties en hardware voor innoverende en inspirerende presentatie van media en van informatie
- audiovisuele en sensor-gebaseerde belevingsruimtes (i.s.m. multmediabedrijven): beleven van nieuwe technologieën in een bredere en reële omgeving
- positie van games en gaming-ruimtes (inhakend op educatieve en economische rol van de games-industrie)

#### **TESTEN**

- vrij, open in de publieke ruimte, met random-publieken, teneinde drempelverlagend te werken naar het brede publiek toe
- gestructureerde gebruikerstesten die door de wetenschappers worden gebruikt om hun onderzoek bij te sturen. Hiervoor gebruiken de onderzoekers verschillende technieken die het gebruikersgedrag meten. Deze testen vinden plaats in eigen ruimtes van IBBT, met geselecteerde/uitgenodigde publieksgroepen, communities, special interest groups, prosumers, en dit zowel in een vaste omgeving, als mobiel of in de leefomgeving (living labs)

#### **CO-CREATIE EN ONDERZOEK**

- met gebruikers, toepassing van technologie, eventueel op basis van gearchiveerde media, zelfontplooiing, vrij, in de publieke ruimte, al dan niet met begeleiding/toeleiding, al dan niet met registratie/reservering
- (nieuwe) applicaties en hardware voor aanmaken, opslaan en delen van user generated content en voor het linken van de bibliotheek met netcommunities en vice versa
- Collaboratief onderzoek passend in de huidige werking van het IBBT, of in specifieke projectteams die voor een beperkte periode ingezet worden

|

### 3 HET VLAAMS INSTITUUT VOOR DE ARCHIVERING EN ONTSLUITING VAN HET AUDIOVISUEEL ERFGOED

#### A INLEIDING

Volgens UNESCO bezit onze planeet enkele honderden miljoenen uren aan audiovisuele archieven. Deze archieven gaan er kwalitatief-technisch zeer snel op achteruit. Daardoor worden ze nauwelijks of zelfs niet meer raadpleegbaar, tenzij ze worden overgezet op een moderne digitaal drager. Ook in Vlaanderen zijn er duizenden uren aan spraak- en beeldmateriaal opgeslagen op analoge dragers, niet alleen bij de omroepen maar ook bij culturele organisaties, privépersonen, overheidsinstellingen, enz. Dit materiaal behoort tot het belangrijkste erfgoed in Vlaanderen. Lange termijnbewaring door het digitaal opslaan en ontsluiten van deze collecties zijn bouwstenen voor kennisverwerving en voor het begrijpen van onze Vlaamse cultuur. Zeker in het onderwijs is er een grote vraag naar **multimediale toegang tot het culturele erfgoed**; dit biedt immers een uitstekende kans om nieuw lesmateriaal te ontwikkelen over onze cultuur en geschiedenis. Naast de culturele en educatieve waarde van het audiovisuele erfgoed is er ook een aanzienlijke economische waarde aan verbonden. Door het digitaal beschikbaar stellen van het materiaal wordt onder andere de creatieve economie gestimuleerd. Dit leidt tot innovatieve toepassingen op het gebied van nieuwe media en de ontwikkeling van hoogwaardige diensten voor het publiek.

Vlaanderen beschikt over een schat aan audiovisueel materiaal, verspreid in de rijke archieven van de publieke omroep, de commerciële omroepen, de thema zenders en regionale zenders en productiehuisen. Tevens beschikken, erfgoedinstellingen, culturele instellingen en andere organisaties eveneens over een schat van audiovisueel materiaal.

Tot op heden wordt dit audiovisueel erfgoed enkel gedigitaliseerd en gearchiveerd door de omroepen, productiehuisen en culturele instellingen zelf. En dit alleen wanneer dit economisch verantwoord is, of in het kader van specifieke projecten. In tegenstelling tot andere Europese landen heeft Vlaanderen immers geen organisatie die zorgt voor de lange termijn opslag en ontsluiting van multimediaal materiaal (“inhoud”) geproduceerd door de Vlaamse media. Een verantwoordelijkheid die nochtans bij de overheid zou moeten liggen, net zoals in andere landen.

De tijd dringt bovendien want iedere dag gaat wat meer van ons cultureel erfgoed onherroepelijk verloren. De gebruikte opslagmedia hebben maar een beperkte levensduur. Bovendien hebben studies in Nederland in het raam van het project “Beelden voor de Toekomst” aangetoond dat investeringen in de opslag en ontsluiting van dit erfgoed belangrijke economische en maatschappelijke terugverdieneffecten hebben

#### B VOORBEREIDENDE ONDERZOEKSPROJECTEN

##### Bewaring en ontsluiting van multimediale data in Vlaanderen (BOM-VI)

De oprichting van het Vlaams Instituut voor archivering vraagt wel enige voorbereiding.

De aanvang werd gemaakt met het **BOM-VL project**. Dit project werd opgestart begin 2008 onder impuls van het kabinet Economie, Innovatie en Wetenschapsbeleid en wilde oplossingen aanreiken om het Vlaams audiovisueel erfgoed op lange termijn oordeelkundig te bewaren, doorzoekbaar te maken en te ontsluiten. Het BOM-VI-project bestond uit 6 multidisciplinaire teams van projectpartners uit zowel de audiovisuele media, de culturele sector als de IBBT onderzoeksgroepen.





## Vlaanderen in Beeld (VIB)

In het nieuwe onderzoeksproject “**Vlaanderen in Beeld**” (VIB) bouwt een consortium van Vlaamse mediabedrijven verder op de resultaten van het BOM-VL project, met het oog op de creatie van een gezamenlijk infrastructuur maar vooral een pilootproject voor het ontsluiten van gezamenlijke archieven naar het groot publiek, het onderwijs en de creatieve sector

De omroepen, vooral de VRT, hebben het grootste archief aan audiovisueel erfgoed.

## Archipel

Terwijl het VIB project zich meer op de media wereld richt, pakt het **Archipel** project de uitdagingen in de culturele- en erfgoedsector aan. Een van de conclusies van BOM-VL was immers dat door de diversiteit van het beschikbare materiaal in de cultuursector verder onderzoek noodzakelijk was. Daarnaast wordt in dit project gekozen voor een meer decentrale aanpak, waarbij bestaande databanken met een centrale opslag zoals in het VIB project verbonden worden.

Beide projecten, VIB en Archipel, willen onderzoeken hoe het uniek en rijk audiovisueel werk in Vlaanderen verzameld en toegankelijk gemaakt kan worden voor het groot publiek, om als educatief materiaal voor scholen gebruikt te worden en om professionelen er op een gemakkelijke en snelle manier toegang toe te geven.

Ze willen op een toegankelijke, leuke manier een blue print zijn voor het Vlaams geheugen, actief deel uitmaken van het cultureel en maatschappelijk patrimonium van Vlaanderen en voor allerhande doelgroepen telkens weer een unieke beleving zijn.

De projecten zullen niet alleen leiden tot een digitale verzamelplaats van dit grote audiovisueel aanbod, maar hopelijk ook tot een fysieke ontmoeting- en ontdekkingsplaats voor toekomstige Vlaamse generaties. De oprichting van het Vlaams instituut voor bewaring en ontsluiting van het Vlaams audiovisueel erfgoed in de Waalsekrook, zoals vermeld in het huidig Vlaams regeerakkoord, zal zeker aan deze doelstelling kunnen voldoen.

## C BUITENLANDSE INITIATIEVEN

In onze naburige landen zijn reeds enkele jaren geleden initiatieven gestart om het cultureel audiovisueel erfgoed centraal te bewaren en te ontsluiten zoals bv. In Nederland en Frankrijk.

### Beeld en Geluid in Nederland

Beeld en Geluid is opgericht om de duurzame toegankelijkheid van het nationale audiovisuele erfgoed te garanderen voor zoveel mogelijk gebruikers: mediaprofessionals, het onderwijs en het grote publiek.

De speerpunten bij de oprichting waren:

- realisatie van de nieuwbouw voor het instituut en de media experience. Het gebouw bundelt depots-, archief- en klantfaciliteiten en een publieksattractie. Het gebouw is het brandpunt voor alle fysieke activiteiten rond audiovisueel erfgoed en de raadpleging daarvan.

In december 2006 opende Beeld en Geluid de deuren van zijn media experience: een spraakmakende interactieve presentatie van het audiovisuele erfgoed van Nederland. Met deze experience wil B&G jaarlijks minstens 150.000 bezoekers trekken waarvan 15% jonger is dan 16 jaar. Deze doelstelling is in het eerste jaar ruimschoots gehaald. Ruim 220.000 bezoekers vonden hun weg naar de Beeld en Geluid experience.

- ontwikkeling van een digitale infrastructuur voor een duurzaam en efficiënt behoud en ontsluiting en een laagdrempelige beschikbaarstelling
- het oplossen van de in tientallen jaren ontstane conserveringsachterstand
- On-line ontsluiting van archieven naar professionelen, onderwijs en publiek.



(voor meer details bijlage1)

### L' Institut National de l'audiovisuel in Frankrijk

L'Institut National de l'Audiovisuel (INA) is het resultaat van de splitsing van de Office de Radiodiffusion Télévision Française (ORTF) in 1974. Naast het behoud van het Franse audiovisuele patrimonium, wijdt het zich aan het restaureren en commercialisering van het archiefmateriaal. Daarnaast maakt onderzoek, opleiding en productie in de audiovisuele sector een belangrijk deel uit van de werking van het instituut. Het INA is actief in uiteenlopende activiteiten binnen de Franse audiovisuele industrie.

Het instituut bewaart en beheert programma's van de Franse openbare radio- en televisiezenders. Het instituut beheert, ordent en ontsluit de Franse radio- en televisie archieven van de laatste 70 jaar. Het instituut richt zich afzonderlijk tot drie groepen: het grote publiek, professionelen en universitaire/onderzoekers.

(voor meer details: zie bijlage2)

---

### D HET VLAAMS INSTITUUT VOOR ARCHIVERING IN DE WAALSEKROOK

De functionaliteiten van het Vlaams Instituut voor archivering kunnen ergens tussen het Nederlands en Frans initiatief liggen nl. Een publieke museum ontsluiting in de Waalsekrook en ontsluiting naar het publiek, onderwijs en creatieve sector.

Het project kan in twee grote delen opgesplitst. In de eerste plaats is het digitaliseren, langdurig bewaren van audiovisueel materiaal (de infrastructuur). Deze opdracht, die ons digitaal erfgoed veilig stelt maar niet beschikbaar maakt, is essentieel en vormt de basis van het instituut. Deze functie wordt vaak de 'back office' van VIA genoemd. Deze functie zou kunnen waargenomen worden door het IBBT.

Een tweede grote verantwoordelijkheid wordt vaak de 'front office' genoemd, en focust op het ontsluiten en toegankelijk maken van de opgeslagen informatie. De opdracht van deze front office kunnen o.a. Zijn:

- Creëren en onderhouden van een website waarop het digitaal erfgoed permanent beschikbaar wordt gesteld.
- Museum functie
- Serviceverlening aan derden: erfgoedorganisaties, verenigingen, occasionele gebruikers.
- Ontwikkelen en exploiteren van een eigen vaste presentatieplek met permanente vertoningen, thematische tentoonstellingen etc.
- Opzetten van educatieve programma's naar onderwijswereld en individuele gebruikers.
- Permanente gesprekspartner voor alle betrokken overheden.
- Auteursrechten uitklaren.
- Waar mogelijk inkomsten maximaliseren.
- Verzamelen van het audiovisueel erfgoed in Vlaanderen
- ...

De publieksontsluiting voor een Vlaams beeldarchief is niet exclusief het domein van één locatie, één kanaal of één organisatie. De aard van het beestje, de mobiliteit van het digitaal materiaal, laat juist toe om simultaan verschillend gebruik en distributie toe te laten. We verwijzen hier zowel naar verschillende vormen van professioneel en privé gebruik, maar ook naar ander gebruiksvormen: online, op locatie, op individuele



terminals, op grote schermen, gecombineerd in een coherent verhaal of als resultaten van losse zoekopdrachten.

De Waalsekrook als fysieke locatie zal dus duidelijk slechts één van de kanalen vormen waarmee de ontsluiting van dit Vlaams archief gerealiseerd wordt, en hoeft zelfs niet de enige fysieke locatie te zijn. Wel wordt het de motor voor de verdere uitbouw van het Instituut.

## 4 ICUBES

iCUBES is een uniek incubatiecentrum voor startende en innovatieve ICT-bedrijven in Vlaanderen. Dit centrum, operationeel sinds juli 2007, is een gezamenlijke realisatie van de Provinciale Ontwikkelingsmaatschappij Oost-Vlaanderen (POM), ParticipatieMaatschappij Vlaanderen (PMV) en het Interdisciplinair instituut voor Breedbandtechnologie (IBBT).

De initiatiefnemers willen het met deze nieuwe inspirerende omgeving mogelijk maken om nieuwe Vlaamse bedrijven op te starten en buitenlandse bedrijven aan te trekken naar Vlaanderen.

### ICT-incubatiecentrum

iCUBES is momenteel gehuisvest in het nieuwe en moderne kantorencomplex Zuiderpoort in Gent, vlakbij de afrit Gent centrum van de autosnelweg en op slechts een tiental minuten van het Sint-Pietersstation en het stadscentrum. Er worden ruimtes aangeboden van 25 m<sup>2</sup> tot enkele honderden vierkante meters, in een zeer flexibele formule.

### Startende ICT-bedrijven ondersteunen

iCUBES biedt niet alleen instapklare en comfortabele kantoorruimte aan, maar biedt ook een aantal ondersteunende diensten, zoals professioneel onthaal en secretariaat, een onmiddellijk bruikbare IT- en telecominfrastructuur en uitgebreide vergaderfaciliteiten. Verder kan een beroep gedaan worden op een uitgebreidere dienstverlening waar nodig, bijvoorbeeld op het vlak van software-ondersteuning, managementadvies en ondersteuning op diverse vlakken (HR, juridisch, commercieel, enz.).

### Een innovatieve ICT-community



Bovendien ligt de meerwaarde voor starters en innovatieve ICT-bedrijven die zich in iCUBES vestigen in de onmiddellijke nabijheid van IBBT en ook van enkele onderzoeksgroepen van de Universiteit Gent die aan IBBT verbonden zijn. Ook de spin-offs van de IBBT-onderzoeksprojecten hebben al een thuis gevonden in iCUBES. De link met IBBT en de andere IBBT-partners maakt van iCUBES een gemeenschap van innovatieve ICT-bedrijven. Dit kan de netwerking en synergieën met andere ICT-bedrijven alleen maar bevorderen.

### Belangrijke randvoorwaarde voor inplanting in de Waalsekrook.

De keuze van de locatie voor iCUBES, in de nabijheid van het IBBT en UGent, is primordiaal voor de verdere toekomst van het bedrijvent centrum.

Bijna alle bedrijven hebben dagelijkse contacten met de IBBT-staff en IBBT researchgroepen. Ook de aanwezigheid van het toekomstig instituut voor het bewaren en ontsluiten van het Vlaams Cultureel Audiovisueel Erfgoed in de Waalsekrook (Vlaanderen In Beeld- project) is een bijkomende troef : buiten IBBT-UGent-IBCN zijn verschillende iCUBES bedrijven hier actief bij betrokken !

Daarenboven is er een op dit moment een zeer grote samenwerking tussen iCUBES en IBBT : IBBT verzorgt de dagelijkse exploitatie van iCUBES, en een groot gedeelte van de **infrastructuur is gemeenschappelijk**, nl.

- Gemeenschappelijk **onthaal** : balie voor IBBT en iCUBES
- **Vergaderzalen** : de vergaderzalen in de IBBT en iCUBES zones worden door beide organisaties gebruikt in functie van de vergaderbehoefte (grootte van het lokaal, technische faciliteiten, ....). Grotere events, met receptie, gaan door in de IBBT vergaderzaal en lobbyruimte.
- **Lobbyruimte** (voor onthaal, recepties, lunch, raadpleging kranten/tijdschriften) : gemeenschappelijk IBBT / iCUBES.

- **Technische installaties** : IT-materiaal van iCUBES klanten is opgesteld in het iLAB (datacenter gemeenschappelijk IBBT – UGent).
- Alle **dienstverlening** zoals onthaal, IT en andere technische support, interne diensten (bijv. boekhouding) bijzondere facultatieve ondersteuning voor klanten, enz... gebeurt door IBBT personeel.

Het is de bedoeling om deze synergieën ook zoveel mogelijk in het nieuwe gebouw te realiseren, en hoewel I Cubes en IBBT (of het Centrum voor Nieuwe Media) hier als aparte partners vermeld worden is het waarschijnlijk dat er een gemengd ruimtegebruik komt (bijvoorbeeld door delen van iCubes in de nieuwbouw te plaatsen en CNM onderzoekers in het Circus).

In concreto impliceert dit dat de ruimtes van IBBT/CNM en iCUBES een duidelijke fysische link met elkaar moeten hebben, onafhankelijk in welk gebouw in het stadsdeel de inplanting gebeurt (nieuwbouw en/of voormalig circus/garage).



|

---

## 5 EEN ZOEKTOCHT NAAR SYNERGIEËN

Zoals hierboven gesteld wordt, is een samenwerking en huisvesting op een gemeenschappelijke locatie in het centrum van Gent een kans om **een uniek ecosysteem** te creëren. Een locatie op een kruispunt van media en publiek, zoals De Waalsekrook, is een uitstekende plaats voor alle onderdelen die hierboven werden opgesomd.

De Waalsekrook kan op die manier een symbool worden van een nieuwe benadering van innovatie en onderzoek, een geïntegreerde benadering in een open model, waarbij gebruikers, onderzoekers, bedrijven en de creatieve industrie in de ruimste zin, deelnemen aan en kennis maken met innovatie.

Wij geloven dat niet alleen het de nieuwe gebouwen tot voorbeeldprojecten kunnen uitgroeien, maar ook de (samen)werking tussen verschillende partners tot een wereldwijde referentie kan uitgroeien.



## VI HET PROGRAMMA IN M<sup>2</sup>'S

### 1 INDELING EN OPPERVLAKTES VAN DE NIEUWE BIBLIOTHEEK

De drie grote publiekseenheden van de nieuwe bibliotheek zijn:

1. de AGORA met ruimere openingstijden dan de bibliotheek
2. de eigenlijke BIBLIOTHEEK, 50 u per week open, onderverdeeld in 3 clusters:
  - de jeugdbib
  - de cultuurbib
  - de kennisbib
3. het AUDITORIUM en het RESTAURANT, ook met ruimere openingstijden dan de bibliotheek

De **AGORA** is tegelijk visitekaartje en attractiepool voor de bibliotheek en het Centrum voor nieuwe media (CNM). Bezoekers kunnen er al meteen proeven van de veelheid aan diensten die verderop nog uitgebreider aan bod komen: 'toegang tot kennis en cultuur', 'beleven' en 'ontmoeten' zijn hier al prominent aanwezig, de functie 'leren' nog niet. De Agora is daarom tegelijk verblijfsruimte als doorgang naar de achterliggende functies. Ze omvat een collectie, de themazaal, met circa 18.000 materialen over veelgevraagde thema's en populaire genres zoals thrillers, detectives, romantiek en actualiteiten, een laagdrempelig aanbod van kranten, tijdschriften en internet. Deze zone is deels gericht op de kortgebruiker die snelsnel wat lectuur wil of een gereserveerd werk komt ophalen.

Ze omvat eveneens een belevingszone, het forum, waar bibliotheek en CNM elkaar treffen met een gemengd en deels gezamenlijk uitgewerkt aanbod van

tentoonstellingen, installaties, performances en audiovisuele presentaties. Deze zone zal daarom erg flexibel zijn, zowel wat betreft opstellingsmogelijkheden als wat betreft logistiek en technologieën.

De gehele Agora zou door de bezoekers als één grote ontmoetingsplaats en belevingsplek moeten ervaren én gebruikt worden. Ze zal daarom ook 's avonds en op zondag open zijn. Aansluitend is er een café dat tevens kan fungeren als leesplaats voor kranten en tijdschriften. Het café zal een terras met uitzicht op de Waalsekrook hebben en aangevuld worden met garderobe en toiletten. Het café is integraal onderdeel van aanbod en ambiance in de Agora en kent daarom geen aparte openingstijden of toegangen.

De **BIBLIOTHEEK** valt uiteen in drie clusters:

1. **jeugd**: een naar leeftijd aangepast aanbod van media en functies voor peuters, kleuters, kinderen en jongeren
2. **cultuur**: een aanbod aan media en functies rond literatuur, talen, speelfilms, strips, muziek en kunst, zowel Nederlandstalig als anderstalig voor volwassenen
3. **kennis**: een informatief aanbod aan media en functies rond non-fictie voor volwassenen

De drie **clusters jeugd / cultuur / kennis** hebben telkens dezelfde hoofdindeling. Elke cluster weerspiegelt via deze indeling de vier functies van de missie:

1. toegang tot kennis en cultuur
2. beleven
3. leren
4. ontmoeten

	TOEGANG	LEREN	BELEVEN	ONTMOETEN
AGORA	kranten en tijdschriften		folders / billboard	algemene agora
	Themazaal		algemeen forum: tentoonstellingen, performances, audiovisuels, installaties	leescafé
	internet			
JEUGDBIB	infobalies	studieplekken	jeugdforum	jeugd agora
	publieke computers	jeugd atelier met medialab	lees- en luisterplekken	
	focus		vertelhoek	
	openkast			
	magazijn			
CULTUURBIB	infobalies	studieplekken	cultuurforum	cultuur agora
	publieke computers	cultuur atelier met medialab	lees- en luisterplekken	
	focus	studiezaal		
	open kast			
	magazijn			
KENNISBIB	infobalies	studieplekken	kennisforum	kennis agora
	publieke computers	kennis atelier met medialab	lees- en luisterplekken	
	focus	studiezaal		
	openkast	medialeercentrum		
	magazijn			
ZALEN			auditorium	restaurant

wat vertaald wordt in volgende vier ruimten:

1. een eigen **agora**, als primaire ontmoetingsruimte en als landingsstrip voor oriëntatie naar de rest van de cluster
2. de **collectie**, die toegang geeft tot kennis en cultuur, met een totale capaciteit over alle clusters heen van 234.000 materialen in openkast (de zgn. focuscollectie inbegrepen) en 114.000 materialen in magazijn. De collecties worden in elk van de clusters drieledig opgesteld:
  - a. de focuscollectie vestigt de aandacht op interessante, actuele, bijzondere thema's, onderwerpen, personen, organisaties, trends, ... via sterk aantrekkelijke en regelmatig wisselende opstelling en presentatie. Hier kunnen ook derden informatie verstrekken, via extra informatiematerialen, tentoonstellingen en eventueel 'spreekuren' aan een infodesk.
  - b. de openkast-zone waar de collectie op een klassieke manier wordt aangeboden d.w.z. fictie alfabetisch, non-fictie systematisch. De rekken staan hier overzichtelijk en gemakkelijk toegankelijk opgesteld en tellen maximaal 4 legplanken, wat doorkijk toelaat op de gehele afdeling
  - c. het magazijn met de minder gevraagde en de precieuzere materialen. Dit tussen cultuur- en kennisbib gedeelde magazijn is afsluitbaar, maar desgewenst rechtstreeks toegankelijk voor publiek.

Tussenin bevinden zich tal van lees/luister- en werk/studeerplekken uitgerust met computers. Naast het gezamenlijk magazijn, delen de cultuur- en kennisbib een aparte (stille) studiezaal met ongeveer 160 werkplekken. De jeugdbib heeft bovendien een vertelhoek. De kennisbib omvat verder een medialeercentrum, waar gebruikers kunnen leren werken met nieuwe media.

3. een **forum**, waar men open activiteiten van diverse aard kan beleven, berekend op een capaciteit van twee schoolklassen (ongeveer 50 personen)
4. een afsluitbaar **atelier**, voor introducties, instructies en andere activiteiten in de sfeer van het leren en de co-creatie. In elk van de ateliers wordt een medialab gepland, waar in samenwerking met CNM nieuwe toepassingen kunnen worden getoond en getest.

### AUDITORIUM EN RESTAURANT

Het auditorium omvat 250 zitplaatsen en de noodzakelijke technische apparatuur en faciliteiten. Het restaurant heeft een warme keuken en 100 zitplaatsen. Aangevuld met toiletten en een garderobe is deze zone berekend op een gelijktijdig aanwezig publiek van 350 personen. Auditorium en restaurant kennen eigen openingstijden met mogelijk avondgebruik later dan de agora.

De tabel hiernaast geeft een beeld van de schakering aan functies die in de nieuwe bibliotheek voor het publiek beschikbaar zullen worden. Hieruit mag blijken dat naast de kernfunctie toegang (blauw), ook beleven (rood) en ontmoeten (groen) als een rode draad doorheen het hele gebouw lopen en dat er geen expliciete voorzieningen zijn voor leren (oranje) in de agora noch bij de zalen.

### CIRCULATIE

De totale collectie van ongeveer **370.000 materialen** zou een nog grotere circulatie moeten kennen dan nu: gestreefd wordt naar **2 miljoen uitleningen op jaarbasis**, of gemiddeld 6.000 per dag. Uitlenen zal decentraal gebeuren via zelfbediening in de drie clusters en de agora. Gebruikers registreren zélf hun materialen aan zelfleenbalies. Terugbrengen gebeurt centraal vóór de inkompartij (en dus niet in de



agora) op een volledig geautomatiseerde wijze. Inleveren is ook mogelijk buiten openingstijd via gevelautomaten.

Het sorteren en transport naar de clusters jeugd, cultuur en kennis zal volledig geautomatiseerd verlopen door gebruik te maken van sorteerrobots en transportsystemen. In zekere zin kan gesteld worden dat de bibliotheek rond het transportsysteem gebouwd moet worden en niet omgekeerd, met een later ingepast systeem, wat wellicht minder functioneel en meer plaatsrovend zal zijn. Het sorteren van binnengekomen materialen met sorteerrobots en distributie hiervan naar de clusters gebeurt vanuit een visueel en akoestisch afgesloten ruimte.

## ZITGELEGENHEDEN

Omdat de verblijfsfunctie steeds belangrijker wordt, zal de nieuwe bibliotheek in het totaal **700 zitgelegenheden** tellen. Deze plekken zijn voorzien voor een verschillend gebruik: comfortabele zitgelegenheden voor lezen, luisteren en kijken, verspreid over de clusters ; plekken voor individuele interactie, zoals het café of de vertelhoek voor kinderen en plekken voor actieve interactie, zoals in de drie ateliers. Bij niet-gebruik van de ateliers zullen deze opengesteld worden voor stil gebruik.

De plekken voor studeren en werken worden maximaal uitgerust met ICT-faciliteiten. Op de computers voor het publiek kunnen de volgende ICT-diensten aangeboden worden:

- toegang tot de catalogus en andere databestanden van de bibliotheek
- internettoegang
- bureausoftware, educatieve software, grafische software, ...

## KANTOREN

Er zijn 5 kantoren voor de bibliotheek:

1. een 'nabijheidskantoor' in elk van de publieksclusters
  - klantendienst (8 medewerkers) in de agora
  - 10 medewerkers jeugdbib
  - 15 medewerkers cultuurbib
  - 16 medewerkers kennisbib
2. en een centraal kantoorblok voor 72 medewerkers, verdeeld over:
  - directie en centrale staf bibliotheek (51 medewerkers)
  - het bibliotheekcentrum SBB Oost-Vlaanderen (11 medewerkers)
  - het bibliografisch centrum Bibnet (10 medewerkers)

De ondersteunende ruimten zoals overleglokalen, administratief archief, berging, sanitair (incl. douches voor bv. fietsers), 'koude' kantine, repro, postkamer, serverruimte, et cetera zijn ondergebracht bij het centrale blok.

## LOGISTIEK

Omvat een ruimte voor materiaalverzorging, de sorteerruimte, een distributiemagazijn voor wisselcollecties voor de filialen, een overslagmagazijn voor stockage van af te voeren media en afval.

Beide magazijnen zijn verbonden met de laad/loskade.





## PARKEERGELEGENHEID

Er wordt beperkt parkeergelegenheid voorzien voor toelevering, dienstwagens en andersvaliden. Wel is een zeer ruime, overdekte en veilige fietsenstalling voor publiek en personeel noodzakelijk.

## GELUIDSINTENSITEIT

Wat het geluidsniveau betreft wordt er gestreefd naar volgende maxima:

- 20 decibel: (stille) studiezaal
- 40 decibel: de ruimtes met collecties en daartussen lees/luister en werk/studeerplekken
- 60 decibel: de algemene agora en de medialabs, ateliers en forums, daar waar nodig af te sluiten van de ruimtes met collecties en lees/luister en werk/studeerplekken

## ALGEMENE RANDVOORWAARDEN VOOR HET GEBOUW

In de bibliotheek maakt een relatief hoge vloerbelasting (een veranderlijke belasting van  $7 \text{ kN/m}^2$ ) in alle publieksruimten en magazijnen, een flexibele opstelling van de collectie, nu en in de toekomst, mogelijk.

De nieuwe bibliotheek vormt een voorbeeld als **duurzaam** gebouw dat ook bezoekers kan inspireren om zelf duurzaam te leven, te wonen en te werken.

De bibliotheek zal in het algemeen een ergonomische omgeving bieden voor lezen, leren, beleven en ontmoeten. Meer in het bijzonder zal het gebouw de **actieve participatie** van de gebruikers aan de bibliotheek faciliteren en stimuleren, zoals

bijvoorbeeld de zelfleer, de autonome informatiegaring, het uitproberen van nieuwe technologieën en applicaties en het co-creëren van nieuwe inhoud.

Van de beschikbare oppervlakte bevindt een substantieel gedeelte zich op het **gelijkvloers**. De publieksfuncties zijn over een zo beperkt mogelijk aantal verdiepingen verdeeld.

Er is een goede **zichtbaarheid van de algemene functie** van het gebouw van buiten af en van de diversiteit aan functies binnen het gebouw vanaf de Agora.

Een open uitstraling zorgt voor algemene en makkelijke **toegankelijkheid**, voor alle groepen van gebruikers. Om veiligheidsredenen is er één unieke toegang, vrij inloopbaar en uitnodigend met een goede en veilige verbinding vanaf de fietsenstalling. Gerekend kan worden op een bezoekersstroom van 250-500 personen per uur, met piekbelastingen tot circa 1.000 personen per uur.

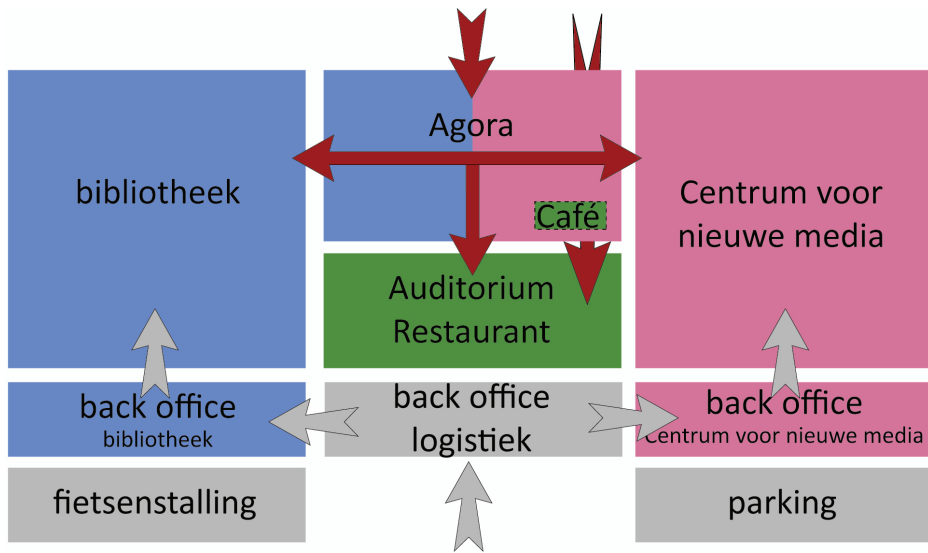
## Totaal benodigde oppervlakte

De volgende tabel schetst de benodigde oppervlakte in  $\text{m}^2$  van de geïnventariseerde plekken.

Kolom 3 geeft de opslagfactor voor de oppervlakte die wordt ingenomen door circulatie van het publiek, sanitaire en technische ruimten en de constructieoppervlakte. Die factor is 150 voor de agora en de zalen, 130 voor de overige plekken.

Kolom 4 resulteert dan in de bruto noodzakelijke oppervlakte.

Kolom 5 geeft het aandeel per cluster op de totale bruto oppervlakte.



(1)	(2)	(3)	(4)	(5)
ruimte	nuttige oppervlakte	factor %	bruto Opp.	% van totale oppervlakte
agora	1228,7	150%	1843,1	13,4
jeugdbib	1191,5	130%	1548,9	11,3
cultuurbib	1684,0	130%	2189,2	16,0
gedeeld magazijn+studiezaal	1598,0	130%	2077,4	15,1
kennisbib	1810,0	130%	2353,0	17,2
zalen	391,0	150%	586,5	4,3
kantoren	1197,0	130%	1556,1	11,3
technische ruimten (incl. sorteer- en transportsysteem)	1200,0	130%	1560,0	11,4
TOTAAL	10300,2		13714,2	100,0
fietsenstalling /parking			1000,0	

## 2 INDELING EN OPPERVLAKTES VAN HET CENTRUM VOOR NIEUWE MEDIA

Het Centrum voor Nieuwe Media is geen afzonderlijke ruimte op zich, maar participeert in de werking op verschillende plekken in het gebouw, daar waar dat het meest logisch, functioneel, vanzelfsprekend of aantrekkelijk is. Het schema hiernaast verduidelijkt dit.

Daarnaast biedt het onderdak aan de onderzoekers van de betrokken onderzoeksgroepen en biedt de vereiste ruimte voor hun werking. Het spreidt zich dus uit over drie zones:

- publieke werking verweven met de bibliotheek
- semi-publieke werking (seminaries, workshops, gebruikersonderzoek)
- kantoorruimte voor betrokken onderzoeksgroepen

Het centrum voor nieuwe media zal onderdak moeten bieden aan onderzoekers uit verschillende disciplines en vakgebieden. Er zal onderzoek gebeuren rond digitale archivering, interactie met gebruikers, mediagebruik en -formaten, netwerken en ook samenwerkingen met kunstenaars, muzikanten, designers moeten voor korte of lange periodes een plaats krijgen in het CNM. Op dit moment is het bijna onmogelijk om exact de onderzoeksgroepen en projecten te gaan opsommen die van de infrastructuur gebruik zullen maken.

Ambitie	Verwachtingen gebouw
de gebruikers betrekken	<ul style="list-style-type: none"> <li>• laagdrempelig: op verschillende betekenisniveaus: open voor iedereen, kostenloos, nabij</li> </ul>
creativiteit gebruiken en stimuleren	<ul style="list-style-type: none"> <li>• gevarieerde presentatiemogelijkheden</li> <li>• mediatheek: mogelijkheden om diverse soorten content te raadplegen</li> </ul>
de gebruikers betrekken	<ul style="list-style-type: none"> <li>• agora</li> <li>• sociale ruimtes</li> <li>• ruimtes voor co-creatie en testen</li> </ul>
creativiteit gebruiken en stimuleren	<ul style="list-style-type: none"> <li>• audio-visuele en sensor-gebaseerde belevingsruimtes</li> <li>• een groter auditorium met geavanceerde multimedia mogelijkheden</li> <li>• integratie nieuwe belevingsvormen (gaming, immersie,...)</li> </ul>
collaboratief onderzoek uitvoeren in een open innovatie model  interdisciplinair onderzoek uitvoeren  gebruik maken van proeftuinen	<ul style="list-style-type: none"> <li>• flexibiliteit ("enkel stroom en fiber nodig")</li> <li>• aanpasbaar aan een toekomst die we nog niet kennen</li> <li>• ruimte voor onderzoek experiment</li> </ul>

## A GEDEELDE RUIMTES TE VERDELEN OVER CENTRUM VOOR NIEUWE MEDIA EN BIBLIOTHEEK

- buitenomgeving
- agora: inkompartij
- agora: zone beleven
- agora: zone café
- zone catering & zalen
- zone beleven & co-creatie in de bibliotheekruimten

### agora – algemeen

- de agora is tegelijk visitekaartje en attractiepool voor CNM en bibliotheek
- bezoekers kunnen er al meteen proeven van de veelheid aan diensten die het verderop nog te bieden heeft: de functies ‘beleven’ en ‘ontmoeten’ zijn hier al prominent aanwezig
- de agora is daarom tegelijk verblijfsruimte, als doorgang naar de achterliggende functies
- de agora omvat 3 zones; het CNM is actief in elk van deze zones

### agora – zone bibliotheek

- de meest aantrekkelijke en veelgevraagde collectie-onderdelen en diensten van de bibliotheek worden hier geplaatst
- het CNM zal er gebruik maken van de internetzone, om gebruikers kennis te laten maken met nieuwe applicaties

### agora – zone beleven

- op een vloeroppervlak van meer dan 600 m<sup>2</sup> treffen het CNM en de bibliotheek elkaar met een gemengd en soms collectief uitgewerkt aanbod
- hier wordt de bezoeker uitgenodigd en geprikkeld om de verweving van informatie, cultuur en technologie te proeven, te beleven en uit te proberen
- dit beleven en experimenteren vindt plaats door middel van tentoonstellingen, installaties, performances en immersieruimtes; deze zone zal daarom erg flexibel zijn, zowel wat betreft opstellingsmogelijkheden als wat betreft logistiek en technologieën

### agora – zone café

- het café wordt een ontmoetingsplek, al wordt ervan uitgegaan dat de gehele agora door de bezoekers als één grote ontmoetingsplaats ervaren én gebruikt wordt
- het café kan ook fungeren als leescafé, en er worden ook kranten en tijdschriften ter beschikking gesteld, net zoals in de kranten-/tijdschriftenzone, waar de sfeer meer op het rustige lezen ligt, terwijl de sfeer in het café rumoeriger zal zijn



## Zalen en catering

Onder deze noemer vallen twee publieksruimten:

- een auditorium met 250 zitplaatsen, en alle noodzakelijke technische apparatuur en faciliteiten voor artiesten
- een restaurant met warme keuken met 100 zitplaatsen, dat tegelijk dienst doet als representatieve catering voor bezoekers en als 'warme' personeelskantine

## Onderzoek & co-creatie in de bibliotheekruimtes

In de ateliers van de verschillende clusters van de bibliotheek worden medialabs voorzien die ook kunnen dienen als observatie- en experimenteer ruimtes voor het Centrum voor nieuwe media. Onderzoek en co-creatie wordt op deze manier in het hart van de bibliotheek te brengen gebracht, en tegelijkertijd wordt het voor onderzoeksdoeleinden makkelijker mensen in een natuurlijke omgeving te observeren en te betrekken.

## B SEMI-PUBLIEKE RUIMTES CENTRUM VOOR NIEUWE MEDIA

- cnm - lounge
- cnm zone beleven/tonen/testen
- cnm zone co-creatie/vorming

## CNM-lounge

- onthaal ontvangst
- opvang en dispatching bezoekers CNM: bezoekers, partners, studenten

## CNM-zone experimenteer

- 2 grote labo's, waarvan een moduleerbaar
- comfortfaciliteiten voor bezoekers/gebruikers: wachtruimte, omkleedruimte, ...
- technische ruimte, berging en observeerruimte

## CNM-zone co-creatie/vorming

- 7 lokalen voor verschillende functies: proeftuin, focusgroep, audio- en beeldproductie, vormingsstudio, klaslokaal
- gedeelde lokalen zijn: observeerruimte voor focusgroep en proeftuin media; berging voor vormingsstudio, proeftuin media en audioproductie
- deze zone moet aansluiten op de vergaderzone van de back office, zodat vrije lokalen voor beide functies gebruikt kunnen worden (co-creatie en vergaderingen)





## C BACK OFFICE CENTRUM VOOR NIEUWE MEDIA

- vergaderlokalen
- kantoren en ondersteunende ruimten
- kantine, sanitair en ondersteunende ruimten
- parking fietsen en wagens

### kantoren

- er is kantoorruimte gecalculeerd voor een groei tot 139 medewerkers
- er zijn 16 individuele kantoren voorzien
- daarnaast modulair in te richten kantooroppervlakten voor 123 medewerkers
- 

## D TOTAAL BENODIGDE OPPERVLAKTE

Hieronder in kolom (2) de nuttige oppervlakte van de geïnventariseerde plekken.

Kolom (3) geeft de opslagfactor voor de oppervlakte die wordt ingenomen door verkeers-, sanitaire en technische ruimten en de constructieoppervlakte. Die factor is 150 voor de agora en 130 voor de overige plekken.

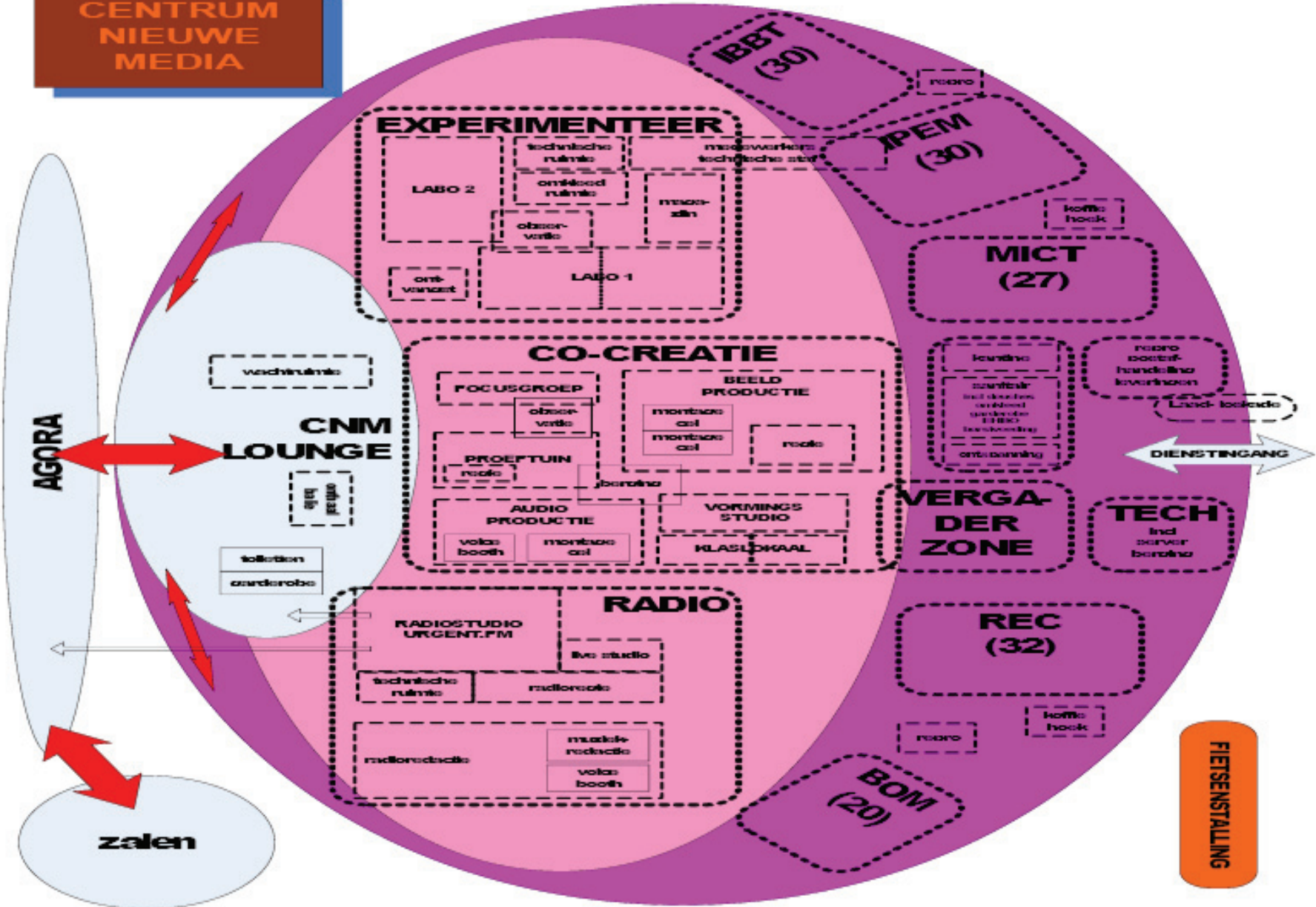
Kolom (4) resulteert dan in de bruto noodzakelijke oppervlakte.

Kolom (5) geeft het aandeel per cluster op de totale bruto oppervlakte.

Dit is een eerste inschatting, die gebeurd is in een bottom-up oefening na gesprekken met verschillende onderzoeksgroepen en binnen het IBBT. Het is mogelijk dat er nog verschuivingen gebeuren tussen bijvoorbeeld oppervlakte voor semi-publieke ruimte en kantoorruimte.

(1)	(2)	(3)	(4)	(5)
	<i>Nuttig opp.</i>	<i>Factor %</i>	<i>Bruto opp.</i>	<i>% van tot. Opp.</i>
Agora (aandeel CNM)	305,6	150%	447,6	8,5
Zalen (aandeel CNM)	391,0	150%	586,5	11,1
Semi-publieke ruimten CNM	1027	130%	1335,1	25,3
Kantoren	1954	130%	2540,2	48,3
Logistiek	275	130%	357,5	6,8
fietsenstalling /parking/ serverruimte			1000,0	

**CENTRUM  
NIEUWE  
MEDIA**



- vergaderinfrastructuur wordt in 1 gemeenschappelijke zone gegroepeerd (en gekoppeld aan de zone co-creatie)
- post/repro, kantinefunctie en toiletten kunnen ofwel eveneens worden gegroepeerd, ofwel worden opgesplitst in kleinere blokken
- ontspanningsruimte te voorzien

De ruimtelijke en toekomstige behoeften van de onderzoeksgroepen in het Centrum voor nieuwe media werden ingeschat op basis van het concept, na gesprekken met enkele onderzoeksgroepen en rekening houdend met de beschikbare totaaloppervlakte, waarna een oefening werd gemaakt om synergiën te identificeren. De uiteindelijke noden werden daarna ook nog eens tegen het licht gehouden van de noden van de bibliotheek om tot een coherent en gemeenschappelijke programma van eisen te komen.

Ter illustratie van hoe een centrum voor nieuwe zou kunnen functioneren, nemen we hieronder een vlakkenplan op.

*(noot: op dit moment is er nog een zone 'radio' vermeld, en staan ook de namen van verschillende onderzoeksgroepen vermeld. Dit is puur illustratief)*

### 3 INDELING EN OPPERVLAKTES VAN HET VLAAMS INSTITUUT VOOR ARCHIVERING EN ONTSLUITING VAN AUDIOVISUEEL ERFGOED

Hieronder is een eerste raming van de nodige vloeroppervlakte voor het publieksgedeelte van VIA in de Waalsekrook terug te vinden. Deze raming gaat van een minimumscenario uit, waarbij voldoende vloeroppervlakte voorzien wordt om een aantrekkelijk aanbod te presenteren naar het beoogde publiek. Daarnaast worden ook de kantoren voor de volledige diensten van het VIA hier bijgerekend.

#### Onthaal

**Beschrijving:** verwelcoming van bezoekers, uitnodigend en een teaser voor wat komt. Moet zoveel mogelijk openheid naar de publieke ruimte van het circus hebben. Het VIA is een archief, maar wil vooral ook ontsluiten en nieuw leven brengen in het gearcheveerd materiaal.

**Functies:** onthaal, ticketing, doorverwijzen van professionele gebruikers,...

Oppervlakte: 100 m<sup>2</sup>

#### Permanente publieksruimte

**Beschrijving:** Er is nood aan een 'permanente' ruimte, die het verhaal vertellen van het materiaal dat in VIA terug te vinden is, en/of een aantal kernboodschappen overbrengen (bijvoorbeeld rond mediawijsheid, geschiedenis van het beeld, ...). 'Permanente' wil niet zeggen dat er geen verandering mogelijk is, maar wijst eerder op de frequentie van de wijzigingen (zie ook Themaruimtes).

Deze ruimte biedt ook plaats aan 'terminals' voor gecontroleerd en hoge-kwaliteitstoegang tot het beeldmateriaal (dit kan eventueel in aparte cellen, of via een andere architecturale oplossing).



**Functies:** uitleg over VIA, tentoonstelling- en belevingsruimte, voorzieningen voor individuele zoeken en kijken.

**Oppervlakte:** 700 m2

### Themaruimtes

**Beschrijving:** kleinere ruimtes die meer op de actualiteit kunnen inspelen, waar kunstenaar kunnen tentoonstellen, waar een thematische tentoonstelling kan getoond worden. Deze zalen zouden zowel apart bruikbaar moeten zijn, als kunnen samengevoegd worden. Ze zijn apart toegankelijk vanuit het onthaal.

**Functies:** thematische tentoonstellingen, experimenten of ruimte voor speciale gelegenheden

**Oppervlakte:** 2 keer 200 m2 (samenvoegbaar tot 400m2)

### Viewing zaaltje

**Beschrijving:** zaaltje voor bekijken van beeldmateriaal in kleine groepen

**Functies:** bekijken in groep van beeldmateriaal, kleine lezingen

**Oppervlakte:** 100 m2

### Kantoren en vergaderruimte

**Beschrijving:** kantoren voor personeel VIA (zowel back-end als front-end functies), met vergaderfaciliteiten. Om voldoende ruimte te laten voor groei wordt gerekend op ruimte voor 20 mensen. De kantoren en vergaderruimtes zijn afgesloten van het publieksgedeelte en toegankelijk via het onthaal.

**Functies:** kantoor en vergaderruimte

**Oppervlakte:** 300 m2

### Totaal benodigde oppervlakte

Op dit moment wordt een totale netto oppervlakte gebudgetteerd van 1600m<sup>2</sup> (te vermeerderen met ong. 30% voor bruto oppervlakte).

|

---

#### 4 INDELING EN OPPERVLAKTES ICUBES

In de veronderstelling dat de meerderheid van de huidige klanten kiest voor de Waalsekrook optie zou de bruto oppervlakte (met beperkte vergadercapaciteit, exclusief vergaderzalen IBBT) geraamd worden op 1500 – 2000 m<sup>2</sup>, opsplitsbaar in modules met verschillende oppervlaktes (25m<sup>2</sup> - 100m<sup>2</sup>) met wegneembare of verplaatsbare wanden.





## VII FINANCIËLE ASPECTEN

In de voorbereidingsfase werd door Bopro een financiële studie gemaakt van dit project. Het uitgebreide rapport is in bijlage bijgevoegd.

Voor de realisatie van de nieuwbouw werd op basis van het rapport een budget voorzien van € 64 457 742 (BTW incl)..

Voor het bepalen van dit bedrag werd uitgegaan van volgende assumpties:

De derde categorie van de kosten wordt gevormd door de bijkomende kosten. In onderstaande tabel wordt in detail weergegeven welke kosten hier worden in beschouwing genomen.

### A. Grondkosten

Deze kosten omvatten de verwervingskosten van de percelen met alle bijkomende kosten en alle sloopkosten.

#### GRONDKOSTEN

verwervingskosten

- aankoopsom terrein
- notariskosten
- verschuldigde belastingen verwerving of beheer onroerende voorheffing

kosten voor het bouwrijp maken

- kosten voor werken binnen het terrein
  - slopen van woningen
  - slopen van industriële gebouwen

#### SUBTOTAAL GRONDKOSTEN

**3 037 956 €**

### B. Bouwkosten

#### GEBOUWGERELATEERDE BOUWKOSTEN

ratio's bouwkundige werken, technische installaties en afwerking

- bibliotheek	3000 €/m <sup>2</sup> bvo
- kantoor - hoge standaard	1200 €/m <sup>2</sup> bvo
- semipublieke lokalen	1800 €/m <sup>2</sup> bvo
- technieken	650 €/m <sup>2</sup> bvo
- parking	650 €/m <sup>2</sup> bvo
werfinrichtingskosten	inclusief
provisie voor laagenergie	inclusief

#### SUBTOTAAL BOUWKOSTEN

**43 255 350 €**

### C. Bijkomende kosten

De derde categorie van kosten wordt gevormd door de bijkomende kosten. In onderstaande tabel wordt in detail weergegeven welke kosten hier in beschouwing worden genomen.

#### BIJKOMENDE KOSTEN

Vorbereidings- en begeleidingskosten

- stedenbouwkundig masterplan
- projectdefinitie en programma van eisen
- opmetingskosten van het terrein
- grondonderzoek
- architectuur (diverse bijkomende studiekosten & vast meubilair
- ingenieur stabiliteit
- ingenieur bouwfysica
- ingenieur technieken
- ingenieur akoustiek
- veiligheidscoördinator



- EPB-verslaggever
- interieur/signalisatie/belettering
- projectmanagement - uitvoering
- quantity surveyor
- construction management - werftoezichter

#### Verzekeringen

- raming totale verzekeringskost
- gerelateerd aan totale bouwkost en bouwrijp maken
  - alle bouwplaats ricsico's verzekering
  - burgerlijke aansprakelijkheid (restrisico)

#### Aanloopkosten

- bestuurskosten

**SUBTOTAAL BIJKOMENDE KOSTEN (excl. BTW) 7 504 803,23 €**

### D. Inrichtingskosten

Er werd geen rekening gehouden met de inrichtingskosten.

Voor IBBT en Ugent gaan we er van uit dat de ter beschikking gestelde kantoren landschapskantoren zijn en dat ze zelf instaan voor de inrichting en het meubilair.

Voor de bibliotheek van de toekomst wordt de inrichtingskost vastgelegd op 8.000.000 Euro (excl BTW). Dit getal is voor de automatisering van de bibliotheek en de inrichtingen van het magazijn en de wisselcollectie. Het meubilair en de losse inrichting van de kantoren van de bibliotheek zit hier op heden nog niet in vervat.

### E. Totaal

SUBTOTAAL GRONDKOSTEN	<b>3.037.956,00 €</b>
TOTAAL BOUWKOST + BIJKOMENDE KOSTEN (excl. BTW)	<b>50.760.153,23 €</b>
TOTAAL BOUWKOST + BIJKOMENDE KOSTEN (incl. BTW)	<b>61.419.785,41 €</b>
TOTALE KOST	<b>64.457.741,41 €</b>



## VIII DE WEG NAAR REALISATIE

### TIMING VAN DE OPEN OPROEP PROCEDURE

De verdere timing van de selectieprocedure is opgenomen in het bestek. De beslissing over de gunning is voorzien voor mei 2010. We verwachten in het projectvoorstel van elk bureau ook een voorstel voor aanpak en organisatie.

Laureaat Open Oproep	Mei 2010
Feedback verschillende partners	jul 2010
Opmaak voorontwerp tot indienen stedenbouwkundige aanvraag	jul 2011
Start bouwwerk	sep 2012
opening bib	okt 2015



## IX LIJST MET BIJLAGES

onteigeningsplan

eindwerk Lynn De Clercq

RSG – relevante passages en kaarten

Opmetingsstudie wintercircus

IPod

Plannen Aquafin